

## **SZCZEGÓŁOWY OPIS PRZEDMIOTU ZAMÓWIENIA**

1. Przedmiot zamówienia stanowi **wymiana zewnętrznej stolarki okiennej i drzwiowej w budynku dydaktycznym nr 2 przy ul. Willowej 2 w Szczecinie**, wraz z niezbędnymi robotami towarzyszącymi. Całość robót jest opisana szczegółowo poniżej.

**UWAGA** - przedmiot zamówienia stanowią wybrane zakresy i pozycje z całości prac przewidzianych w Projekcie Wykonawczym.

Roboty, pozycje i zakresy objęte zamówieniem zostały szczegółowo wykazane w Przedmiarze Robót, jednakże ilości przedstawione w poszczególnych pozycjach Przedmiarów, ze względu na wynagrodzenie ryczałtowe, mają jedynie charakter pomocniczy/posiłkowy.

**Ogólnie zakres zamówienia można podzielić na następujące podstawowe elementy:**

- demontaż wszystkich drzwi zewnętrznych, okien i parapetów wewnętrznych
- stolarka okienna zewnętrzna
- stolarka drzwiowa zewnętrzna (drzwi przeszklone aluminiowe, z częściami stałymi nieotwieranymi)

**W szczególności przedmiotem zamówienia jest wykonanie m.in. następujących robót:**

### **A. ROBOTY ROZBIÓRKOWE:**

- a. Demontaż stolarki drzwiowej zewnętrznej (4 szt. wrót wejściowych zewnętrznych istniejących stalowych, częściowo przeszklonych).
- b. Demontaż wszystkich istniejących okien w budynku.
- c. Demontaż wszystkich istniejących parapetów wewnętrznych w budynku.
- d. Po demontażach opisanych powyżej, należy przygotować i oczyścić ościeża (skuć luźne pozostałości materiałów budowlanych, uszczelniających, stolarskich itp.). Węgarzków **nie należy** skuwać.

### **B. ROBOTY OGÓLNOBUDOWLANE:**

- a. ~~Dostawa i montaż stolarki drzwiowej zewnętrznej aluminiowej (4 szt. nowych drzwi wejściowych zewnętrznych i 1 szt. drzwi balkonowych, zgodnie z rzutami, zestawieniami stolarki i widokami elewacji).~~  
Dostawa i montaż stolarki drzwiowej zewnętrznej aluminiowej przeszklonej – 4 szt. nowych drzwi wejściowych zewnętrznych (D1A, D1B, D1C) i 1 szt.
- b. Dostawa i montaż stolarki okiennej zewnętrznej nowoprojektowanej (zgodnie z rzutami, zestawieniami stolarki i widokami elewacji), **oprócz** okien o numerach wypisanych poniżej, znajdujących się w wypisanych poniżej pomieszczeniach:
  - O17 w pom. 401 (1 szt.), pom. 410 (1 szt.) – *istniejące, zamontowane przez zamawiającego,*
  - O18 w pom. 403 (1 szt.), pom. 404 (1 szt.), pom. 406 (1 szt.), pom. 408 (1 szt.), pom. 419 (1 szt.) – *istniejące, zamontowane przez zamawiającego,*

- O19 w pom. 404 (1 szt.), pom. 407 (1 szt.) – *istniejące, zamontowane przez zamawiającego,*
- O38 w pom. 411 (1 szt.), pom. 412 (1 szt.) – *istniejące, zamontowane przez zamawiającego,*
- O42 w „wieżyczce” na dachu – *istniejące, zamontowane przez zamawiającego*

Na budynku zamontowane są stare okna i drzwi zewnętrzne, które należy zdemontować zgodnie z zapisami punktu **A.** powyżej. Należy przewidzieć niezbędne roboty związane z przygotowaniem otworów po demontażu okien/drzwi. Zamawiający nie przewiduje powiększania czy zmniejszania istniejących otworów poprzez ich rozkuwanie/zamurowywanie itp. Jednocześnie zamawiający zwraca uwagę na konieczność sprawdzenia na etapie realizacji otworów w naturze i ustalenia precyzyjnych, ostatecznych wymiarów i ich tolerancji, uwzględniając między innymi warunki określone w instrukcjach montażowych producentów i Specyfikacji technicznej wykonania i odbioru robót.

~~Planowane jest w przyszłym etapie przebudowy budynku docieplenie ościeży okiennych i drzwiowych styropianem gr. 3 cm (oprócz kondygnacji Przyziemia, gdzie ościeża pozostaną bez docieplenia), w związku z tym należy przewidzieć niezbędne odpowiednie wysunięcie stolarki poza krawędzie węgarków. Szczeliny między ramami nowej stolarki okiennej a węgarkami wypełnić pianą poliuretanową niskoprężną.~~

~~Uszczelnienie przestrzeni pomiędzy ramami nowej stolarki okiennej a ościeżami **nie wchodzi** w zakres przedmiotu zamówienia. Obróbka ościeży wewnętrznych i zewnętrznych stolarki okiennej i drzwiowej zewnętrznej **nie wchodzi** w zakres przedmiotu zamówienia.~~

~~Okna należy zamontować przed węgarkami, patrząc od strony pomieszczenia (czyli od wewnętrznej strony węgarków), zachowując niezbędne szczeliny dylatacyjne. Na kondygnacji 0., gdzie elewacja nie będzie docieplana od zewnątrz, widoczne (wysunięte) musi być nie mniej niż 20 mm ramy u boków i u góry. Szczelinę wypełnić taśmą rozprężną oraz pianą poliuretanową niskorozprężną. Detal montażu na końcu niniejszego Załącznika. Na kondygnacjach od 1. do 4., gdzie zamawiający będzie ocieplał elewację i zewnętrzne ościeża, widoczne (wysunięte poza węgarki) musi być 50 mm ramy u boku i u góry. Szczelinę wypełnić pianą poliuretanową niskorozprężną. Detal montażu na końcu niniejszego Załącznika.~~

~~Montaż okien na listwach progowych. Szczelinę pod listwą progową wypełnić pianą poliuretanową niskorozprężną. Uszczelnienie styku listwy progowej z murem spadkiem parapetowym zewnętrznym wykonać z materiału wodoszczelnego i trwale elastycznego, np. butyl. Detal na końcu niniejszego Załącznika.~~

~~Rozstaw dybli/kotew montażowych oraz klocków podporowych i montażowych, jak również wszelkie inne zasady montażu, nieopisane w niniejszym opisie – wykonać należy zgodnie z „Warunkami technicznymi wykonania i odbioru robót budowlanych. Część B. Roboty wykończeniowe”, zeszyt 6 „Montaż okien i drzwi”, wydanie ITB – 2006 rok.~~

Obróbka (tynkowanie, docieplanie, montaż podokienników itp.) ościeży wewnętrznych i zewnętrznych nie wchodzi w zakres przedmiotu zamówienia.

**Uwaga – zamawiający rezygnuje** z wpisanych w zestawienia stolarki okiennej „folii niskoemisyjnych” na szybach.

**Uwaga –** okna opisane w zestawieniu stolarki projektu wykonawczego jako **przeciwpożarowe EI 60 należy wykonać jako okna bezklasowe**. Zamawiający posiada zamienny projekt budowlany oraz uzyskaną na jego podstawie decyzję zmieniającą decyzję o pozwoleniu na budowę, umożliwiającą wykonanie okien w elewacji północnej w wersji bezklasowej.

- c. Drzwi D1B, okno O25 i jedno okno O14 wykonać w wersji napowietrzającej (wraz z niezbędnym osprzętem), umożliwiającej podłączenie do instalacji oddymiania klatek schodowych (instalacja istniejąca, zakończona wypustem kablowym).  
Uwaga – w zakresie zamówienia jest podłączenie nowo zamontowanych siłowników drzwi i okien napowietrzających do wykonanej już instalacji oddymiania klatek schodowych (wraz z dostawą niezbędnych puszek i innego ewentualnego osprzętu przyłączeniowego).
- d. Okna O41 i O37A wykonać w wersji oddymiającej (wraz z niezbędnym osprzętem), umożliwiającej podłączenie do instalacji oddymiania klatek schodowych (instalacja istniejąca, zakończona wypustem kablowym).  
Uwaga – w zakresie zamówienia jest podłączenie nowo zamontowanych siłowników okien oddymiających do wykonanej już instalacji oddymiania klatek schodowych (wraz z dostawą niezbędnych puszek i innego ewentualnego osprzętu przyłączeniowego).

2. Wykonawca ma obowiązek wykonania wszelkich robót, także nieopisanych dosłownie w powyższym zestawieniu, a będących technologicznie powiązanymi, pomocniczymi i towarzyszącymi, dla robót wypisanych w punktach powyżej, a także robót, których wykonanie jest niezbędne dla wykonania robót wypisanych w punktach powyżej – z przyczyn technologicznych i innych, w tym w szczególności robót przygotowawczych, robót zabezpieczających, ustawienie niezbędnych rusztowań i balustrad zabezpieczających, osłonięcie i zabezpieczenie istniejących okien i drzwi, istniejących i wykonanych instalacji, niezbędne roboty rozbiórkowe lub demontażowe, odtworzenie rozebranych lub zdemontowanych elementów, naprawienie elementów zniszczonych w wyniku podejmowanych działań, usunięcie z istniejących elementów zanieczyszczeń i zabrudzeń powstałych w wyniku podejmowanych działań oraz wszelkie inne roboty towarzyszące, przygotowawcze, transportowe, pomocnicze i inne, niezbędne dla wykonania robót będących przedmiotem zamówienia.
3. W związku z faktem, iż przedmiot zamówienia stanowią wybrane zakresy robót, a także w związku z tym, iż na budynku prowadzone są obecnie roboty zlecone w ramach innego przetargu, **zaleca się wykonanie wizji lokalnej**, w celu dokładnego określenia zakresu robót, a także specyfikacji placu budowy i frontu robót.

4. Powyższe prace stanowią kontynuację prac już zleconych/wykonanych w ramach wcześniejszych przetargów, a określonych tym samym Projektem Wykonawczym i objętych tą samą Decyzją o pozwoleniu na budowę.
5. **Obecnie prowadzone są w budynku roboty budowlane**, zlecone w ramach poprzedniego przetargu, wchodzące w zakres poprzedniego etapu robót. Roboty prowadzone są na kondygnacjach 0, +1, +2, +3, +4 (nie są prowadzone żadne roboty na poddaszu).

W ramach obecnie zleconych i prowadzonych robót są:

- Wykonanie instalacji centralnego ogrzewania na kondygnacjach 0 do +4, wraz z grzejnikami, z podłączeniem do węzła cieplnego.
- Wykonanie instalacji zasilania nagrzewnic wentylacji, w zakresie kondygnacji 0 do +4.
- Wykonanie robót wykończeniowych w polach za grzejnikami, tzw. „fartuchów”.

**Planowane jest** zakończenie aktualnie prowadzonych robót do końca miesiąca września. Wykonanie węzła cieplnego przez SEC planowane jest na miesiąc październik, a podłączenie instalacji do węzła cieplnego, próby, regulacja i uruchomienie ogrzewania budynku odbędą się w miesiącu listopadzie.

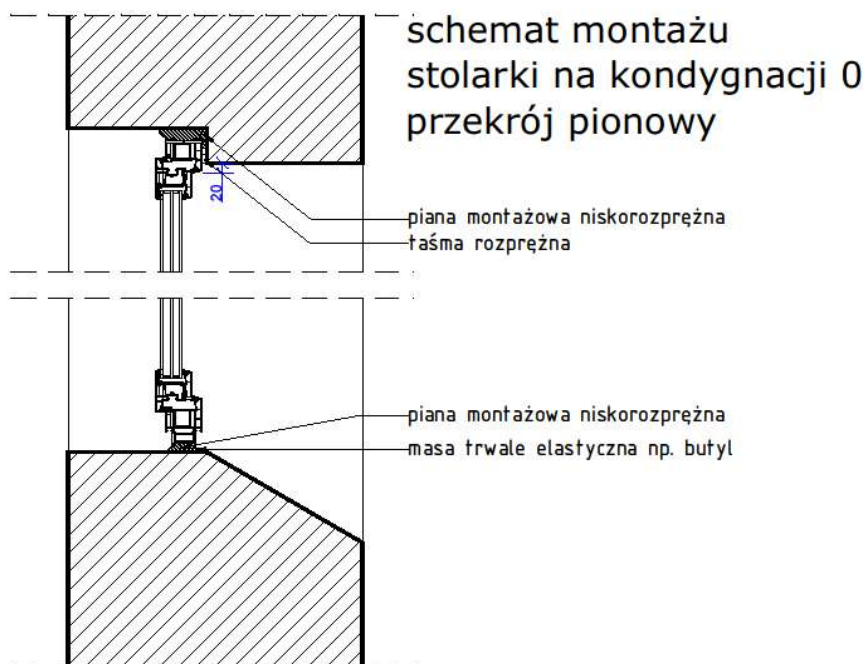
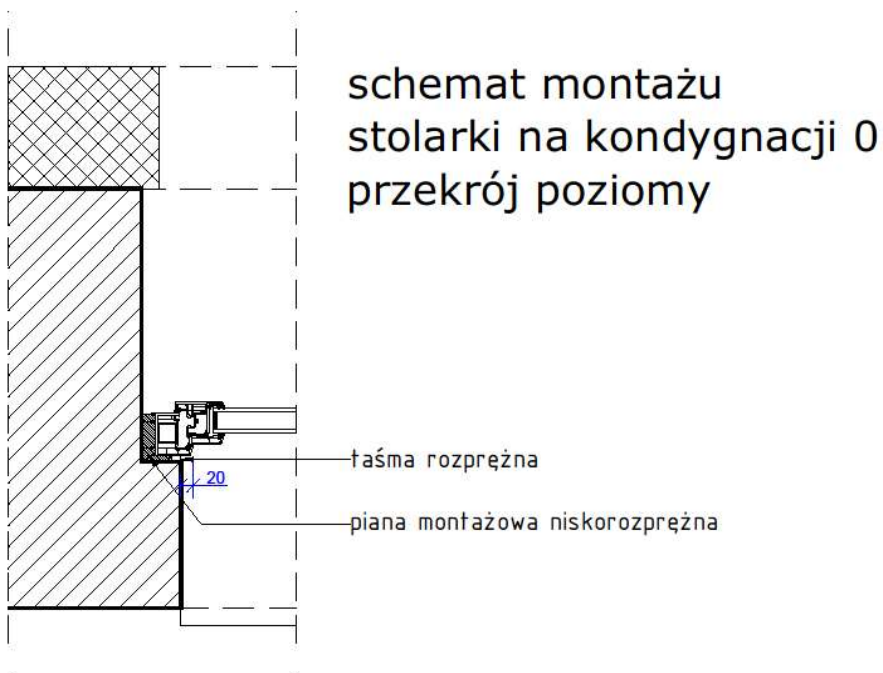
**Wykonawca powinien swoje prace wykonywać w uzgodnieniu z wykonawcą robót aktualnie prowadzonych na budynku, w tym w szczególności w kontakcie i porozumieniu z nim ustalać i planować kwestie logistyczne, transportowe, terminowe, porządkowe i inne istotne dla organizacji pracy na budynku i placu budowy.**

6. Zamawiający informuje, że **planowane są** w tym roku także inne przetargi, co wiązało się będzie z prowadzeniem innych robót budowlanych w tym budynku:
  - rozbiórka części posadzek przyziemia
  - wykucie 5 otworów okiennych
  - drzwi wewnętrzne – do łazienek, do węzła cieplnego i w łazienkach
  - izolacje podposadzkowe i podkłady betonowe pod posadzki ('jastychy') – przyziemie
  - podkłady betonowe pod posadzki łazienki
  - tynki cienkowarstwowe
  - suche zabudowy, ścianki i okładziny gipsowo-kartonowe
  - roboty szpachlarskie
  - roboty malarskie
  - sufity podwieszane
  - wykończenie łazienek (płytki, lekkie przegrody, wyposażenie)
  - wykończenie pomieszczenia węzła cieplnego
  - roboty izolacyjne i płytki na balkonie na kondygnacji +1
  - instalacje wodociągowa, kanalizacyjna i hydrantowa, z „białym montażem”
  - rozdzielnice elektryczne wewnętrzne w budynku
  - przyłącza: elektryczne oraz telekomunikacyjne

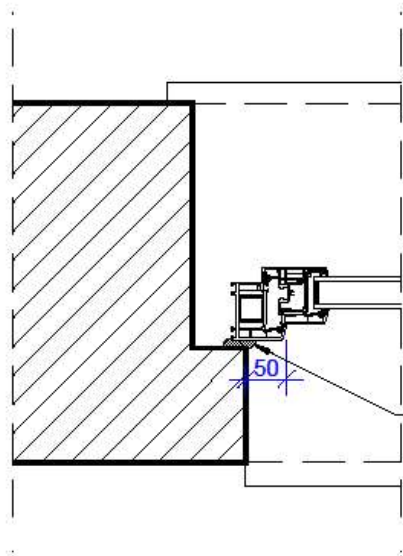
**Wykonawca powinien swoje prace wykonywać w uzgodnieniu z wykonawcami innych robót, które będą prowadzone na budynku, w tym w szczególności w kontakcie i porozumieniu z nim ustalać i planować kwestie logistyczne, transportowe, terminowe, porządkowe i inne istotne dla organizacji pracy na budynku i placu budowy.**

7. Podane przez Zamawiającego w opisie przedmiotu zamówienia ewentualne nazwy (znaki towarowe) mają charakter przykładowy, a ich wskazanie ma na celu określenie oczekiwanego standardu, przy czym zamawiający dopuszcza składanie ofert równoważnych na podstawie art. 30 ust. 5 ustawy – Prawo Zamówień Publicznych.

**Detale montażowe (4), do opisów z punktu 1. część B. podpunkt b:**

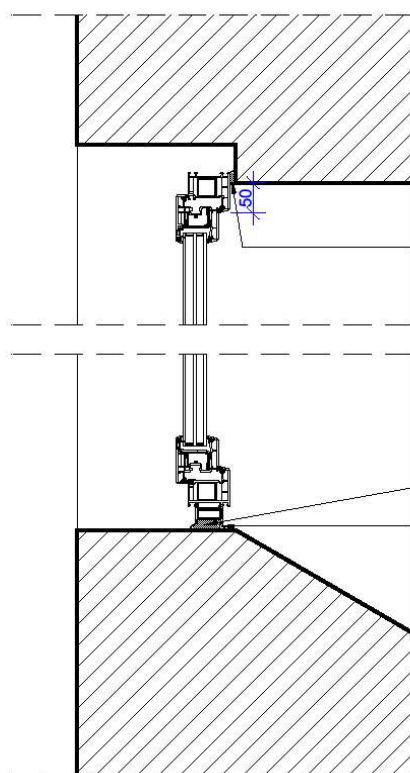






schemat montażu stolarki  
na kondygnacjach 1-4  
przekrój poziomy

piana montażowa niskorozprężna



schemat montażu stolarki  
na kondygnacjach 1-4  
przekrój pionowy

piana montażowa niskorozprężna

piana montażowa niskorozprężna  
masa trwale elastyczna np. butyl