



AKADEMIA MORSKA W SZCZECINIE
DZIAŁ INWESTYCJI I ROZWOJU
ul. Wały Chrobrego 1-2, 70 -500 Szczecin
telefon (+48 91) 480 96 76, fax (+48 91) 480 97 48
www.am.szczecin.pl, e-mail: ar@am.szczecin.pl

AKADEMIA MORSKA SZCZECIN AKADEMIA MORSKA SZCZECIN AKADEMIA MORSKA SZCZECIN AKADEMIA MORSKA SZCZECIN

Szczecin, 01.08.2018 r.

dotyczy: zamówienia publicznego nr AR/272-08/18 ogłoszonego w Biuletynie Zamówień publicznych pod nr 591691-N-2018 w dniu 19.07.2018 r. w trybie przetargu nieograniczonego na: „Wymiana zewnętrznej stolarki okiennej i drzwiowej w budynku dydaktycznym nr 2 przy ul. Willowej 2 w Szczecinie”.

I.

Akademia Morska w Szczecinie informuje, że w dniach 26 i 30 lipca 2018 roku wpłynęły zapytania dotyczące ww. postępowania. Zgodnie z art. 38 ustawy Prawo zamówień publicznych, zwanej dalej „PZP”, Zamawiający udzielił następujących odpowiedzi:

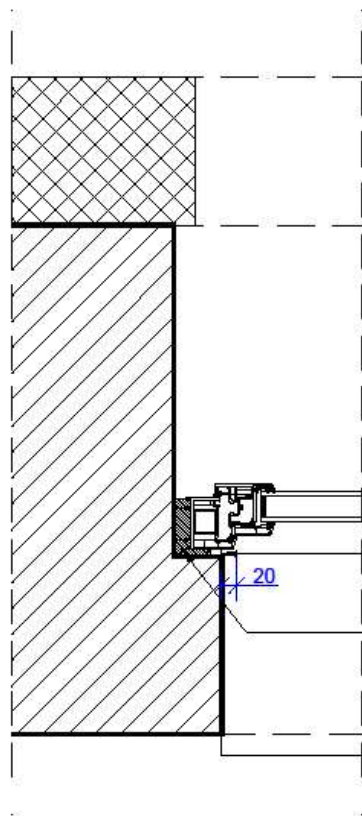
Pytanie 1.:

W pkt. B ppkt. b Szczegółowego Opisu Przedmiotu Zamówienia Zamawiający opisuje sposób montażu nowej stolarki „Planowane jest w przyszłym etapie przebudowy budynku docieplenie ościeży okiennych i drzwiowych styropianem gr. 3 cm (oprócz kondygnacji przyziemia, gdzie ościeża pozostaną bez docieplenia), w związku z tym należy przewidzieć niezbędne odpowiednie wysunięcie stolarki poza krawędzie węgarków. Szczeliny między ramami nowej stolarki a węgarkami wypełnić pianą poliuretanową niskoprężną”. Czy Zamawiający opisując w ten sposób montaż okien ma na myśli wysunięcie nowych okien do lica ściany czy ciepły montaż w warstwie ocieplenia?

Odpowiedź:

Zamawiający wyjaśnia, że nową stolarkę okienną należy zamontować w następujący sposób:

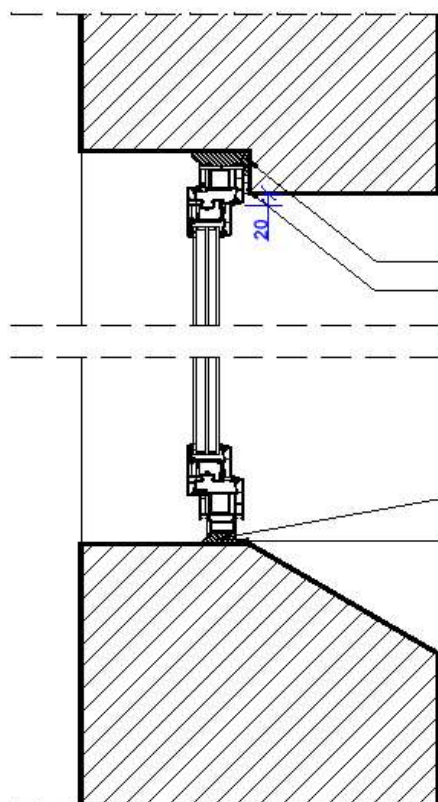
- po demontażu okien i podokienników wewnętrznych należy przygotować i oczyścić ościeża (skuć luźne pozostałości materiałów budowlanych, uszczelniających, stolarskich itp.),
- węgarków nie należy skuwać,
- okna należy zamontować przed węgarkami, patrząc od strony pomieszczenia (czyli od wewnętrznej strony węgarków), zachowując niezbędne szczeliny dylatacyjne,
- na kondygnacji 0., gdzie elewacja nie będzie docieplana od zewnątrz, widoczne (wysunięte) musi być nie mniej niż 20 mm ramy u boków i u góry. Szczelinę wypełnić taśmą rozprężną oraz pianą poliuretanową niskorozprężną. Detal montażu poniżej,
- na kondygnacjach od 1. do 4., gdzie Zamawiający będzie ocieplał elewację i zewnętrzne ościeża, widoczne (wysunięte poza węgarki) musi być 50 mm ramy u boku i u góry; szczelinę wypełnić pianą poliuretanową niskorozprężną. Detal montażu poniżej.
- montaż okien na listwach progowych. Szczelinę pod listwą progową wypełnić pianą poliuretanową niskorozprężną. Uszczelnienie styku listwy progowej z murowanym spadkiem parapetowym zewnętrznym wykonać z materiału wodoszczelnego i trwale elastycznego, np. butyl. Detal poniżej.
- rozstaw dybli/kotew montażowych oraz klocków podporowych i montażowych, jak również wszelkie inne zasady montażu, nieopisane w niniejszej odpowiedzi – wykonać należy zgodnie z „Warunkami technicznymi wykonania i odbioru robót budowlanych. Część B. Roboty wykończeniowe”, zeszyt 6 „Montaż okien i drzwi”, wydanie ITB – 2006 rok,
- obróbka (tynkowanie, docieplanie, montaż podokienników itp.) ościeży wewnętrznych i zewnętrznych nie wchodzi w zakres przedmiotu zamówienia.



schemat montażu
stolarki na kondygnacji 0
przekrój poziomy

taśma rozprężna

piana montażowa niskorozprężna



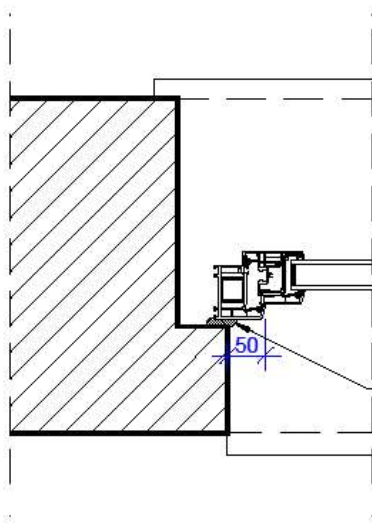
schemat montażu
stolarki na kondygnacji 0
przekrój pionowy

piana montażowa niskorozprężna

taśma rozprężna

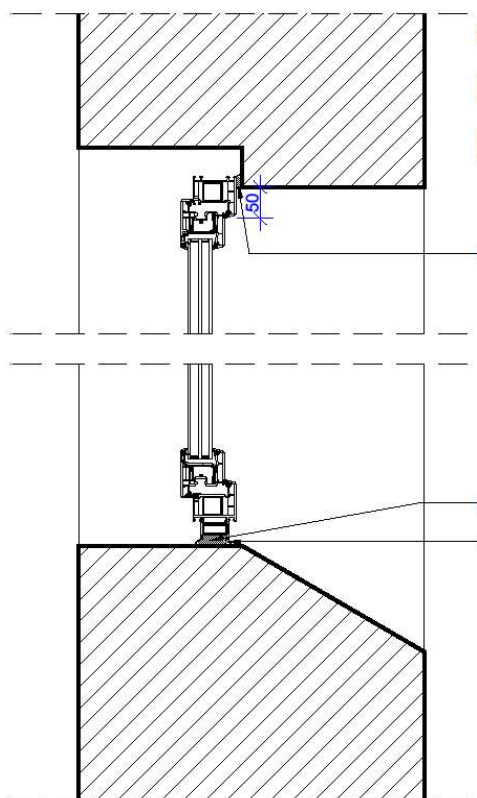
piana montażowa niskorozprężna

masa trwale elastyczna np. butyl



schemat montażu stolarki
na kondygnacjach 1-4
przekrój poziomy

piana montażowa niskorozprężna



schemat montażu stolarki
na kondygnacjach 1-4
przekrój pionowy

piana montażowa niskorozprężna

piana montażowa niskorozprężna
masa trwale elastyczna np. butyl

W związku z powyższym, Zamawiający modyfikuje Załącznik nr 11 do SIWZ – „Szczegółowy Opis Przedmiotu Zamówienia” w zakresie:

- 1) pkt 1. część A. – **dodano ppkt „d”**;
- 2) pkt 1. część B. – **zmieniono podpunkt b.**

Pytanie 2.:

Jednocześnie w tym samym punkcie jest zapis „Uszczelnienie przestrzeni pomiędzy ramami nowej stolarki okiennej a ościeżami nie wchodzi w zakres przedmiotu zamówienia. Obróbka ościeży

wewnętrznych i zewnętrznych stolarki okiennej i drzwiowej zewnętrznej nie wchodzi w zakres przedmiotu zamówienia". Zwracamy się z prośbą o przedstawienie dokładnego opisu sposobu montażu nowej stolarki okiennej i drzwiowej.

Odpowiedź:

Zgodnie z odpowiedzią na Pytanie nr 1.

Pytanie 3.:

Czy przy montażu stolarki okiennej należy skuć węgarki?

Odpowiedź:

Nie.

Pytanie 4.:

Czy nowa stolarka okienna ma osiągnąć współczynnik przenikania ciepła $U=1,3 \text{ W/m}^2\text{K}$?

Odpowiedź:

Współczynniki poszczególnych pozycji zgodnie z załącznikiem nr 8 do SIWZ – Projekt wykonawczy – Architektura, opis techniczny, pkt 7.6. i rysunki nr 15, 16, 17 oraz zgodnie z załącznikiem nr 9 do SIWZ – Specyfikacja techniczna wykonania i odbioru robót, SST nr 10 – Stolarka okienna i drzwiowa, pkt 2.2.

Pytanie 5.:

Czy zakres zamówienia obejmuje okna i drzwi wg zał. nr 8 do SIWZ – PW architektura, pozycje: oznaczenie O12, O17, O18, O19, O35, O36, O38, O40, O42, O43, D2, D2A, D3, D4, D5, D6, D7, D8, D9, D9A, D10, D12? Pozycje tych brak w przedmiarze robót zał. nr 10 do SIWZ.

Odpowiedź:

Zamawiający zwraca uwagę, że przedmiot zamówienia jest dokładnie opisany za pomocą załączników nr 8, 9 i 11 do SIWZ, czyli Projekt wykonawczy architektury, Specyfikacja techniczna wykonania i odbioru robót oraz Szczegółowy Opis Przedmiotu Zamówienia. Ilości przedstawione w poszczególnych pozycjach Przedmiaru Robót (zał. nr 10 do SIWZ), ze względu na wynagrodzenie ryczałtowe, mają jedynie charakter pomocniczy/posiłkowy.

Jednocześnie Zamawiający informuje i wyjaśnia:

- pozycja O12 występuje w Przedmiarze Robót (znajduje się w pozycji nr 13. Przedmiaru Robót);
- zgodnie z zapisami Załącznika nr 11 do SIWZ pkt 1. część B ppkt a, w zakres przedmiotu zamówienia wchodzi drzwi zewnętrzne, natomiast nie wchodzi żadne drzwi wewnętrzne (tj. pozycje: D2, D2A, D3, D4, D5, D6, D7, D8, D9, D9A, D10, wymienione przez Oferenta w pytaniu) ani wyłaz na dach (tj. pozycja D12);
- zgodnie z zapisami Załącznika nr 11 do SIWZ pkt 1. część B ppkt b, w zakres przedmiotu zamówienia wchodzi okna zewnętrzne, natomiast nie wchodzi żadne okna wewnętrzne (tj. pozycje: O35, O36, O40, O43, wymienione przez Oferenta w pytaniu);
- zgodnie z zapisami tego samego podpunktu w Szczegółowym Opisie Przedmiotu Zamówienia, Zamawiający wyłączył z przedmiotu zamówienia niektóre okna (zamontowane już przez niego w poprzednim etapie inwestycji), w związku z czym w zakres przedmiotu zamówienia nie wchodzi pozycje: O17, O18, O19, O38, O42, wymienione przez Oferenta w pytaniu.

W związku z powyższym Zamawiający modyfikuje **Załącznik nr 11 do SIWZ** – „Szczegółowy Opis Przedmiotu Zamówienia” w zakresie: **pkt 1. część B.: zmieniono podpunkt a.**

Pytanie 6.:

Czy dopuszczają Państwo wykonanie okien napowietrzających O25, O14 oraz okien oddymiających O41 i O37A jako okna aluminiowe?

Odpowiedź:

Zamawiający wyraża zgodę na zamianę wyżej opisanych okien napowietrzających i oddymiających na okna aluminiowe, pod warunkiem zastosowania profili w kolorze białym, o wyglądzie możliwie maksymalnie zbliżonym do profili zastosowanych w oknach z PVC. Zastosowane klamki, zawiasy i inne elementy widoczne również powinny być takie same lub możliwie jak najbardziej zbliżone wyglądem do tych montowanych w oknach PVC. Współczynnik przenikania ciepła musi być nie wyższy niż podany w projekcie wykonawczym i specyfikacji technicznej wykonania i odbioru robót.

Pytanie 7.:

W przedmiarach robót zał. nr 10 do SIWZ brak w zestawieniu materiałów parapetów, rolet i folii. Czy w zakres zamówienia (ewentualnie do których okien) wchodzi wymiana parapetów zewnętrznych, wewnętrznych, montaż rolet okiennych, montaż folii okiennej?

Odpowiedź:

Zamawiający zwraca uwagę, że przedmiot zamówienia jest dokładnie opisany za pomocą załączników nr 8, 9 i 11 do SIWZ, czyli Projekt wykonawczy architektury, Specyfikacja techniczna wykonania i odbioru robót oraz Szczegółowy Opis Przedmiotu Zamówienia. Ilości przedstawione w poszczególnych pozycjach Przedmiaru Robót (zał. nr 10 do SIWZ) oraz w jego zestawieniach materiału, robocizny i sprzętu, ze względu na wynagrodzenie ryczałtowe, mają jedynie charakter pomocniczy/posiłkowy.

Jednocześnie Zamawiający informuje i wyjaśnia:

- zgodnie z zapisami Załącznika nr 11 do SIWZ pkt 1, w zakres przedmiotu zamówienia wchodzi demontaż wszystkich drzwi zewnętrznych, okien i parapetów wewnętrznych, montaż nowej stolarki okiennej zewnętrznej i montaż nowej stolarki drzwiowej zewnętrznej; w zakresie przedmiotu zamówienia nie ma montażu parapetów zewnętrznych, parapetów wewnętrznych ani rolet;
- zgodnie z zapisami Załącznika nr 11 do SIWZ pkt 1 część B ppkt b, zamawiający zrezygnował z zastosowania wpisanych w zestawieniach stolarki okiennej i specyfikacji wykonania i odbioru robót „folii niskoemisyjnych” na szybach.

Zamawiający jednocześnie zwraca uwagę Oferentów na zapisy Załącznika nr 11 do SIWZ pkt 1 ppkt b, zgodnie z którymi okna, opisane na rzutach i w zestawieniu stolarki okiennej projektu wykonawczego jako przeciwpożarowe EI 60, należy wykonać jako okna bezklasowe. Zamawiający posiada zamienny projekt budowlany oraz uzyskaną na jego podstawie decyzję zmieniającą decyzję o pozwoleniu na budowę, umożliwiającą wykonanie okien w elewacji północnej w wersji bezklasowej, zamiast okien EI 60.

II.

W związku z powyższym Zamawiający działając zgodnie z art. 38 ust. 4 ustawy P.z.p. zmienił treść **Specyfikacji Istotnych Warunków Zamówienia** sporządzonej w w/w postępowaniu w następującym sposób: **Załącznik nr 11 do SIWZ** – „Szczegółowy Opis Przedmiotu Zamówienia” w zakresie:

- 1) pkt 1. część A. – **dodano ppkt „d”**;
- 2) pkt 1. część B. - **zmieniono ppkt a. tj.: skreśla się zapis „Dostawa i montaż stolarki drzwiowej zewnętrznej aluminiowej (4 szt. nowych drzwi wejściowych zewnętrznych i 1 szt. drzwi balkonowych, zgodnie z rzutami, zestawieniami stolarki i widokami elewacji).**
- 3) pkt 1. część B. – **zmieniono ppkt b. tj.: skreśla się zapis**
~~Planowane jest w przyszłym etapie przebudowy budynku docieplenie ościeży okiennych i drzwiowych styropianem gr. 3 cm (oprócz kondygnacji Przyziemia, gdzie ościeża pozostaną bez docieplenia), w związku z tym należy przewidzieć niezbędne odpowiednie wysunięcie stolarki poza krawędzie węgarków. Szczeliny między ramami nowej stolarki okiennej a węgarkami wypełnić pianą poliuretanową niskoprężną.
Uszczelnienie przestrzeni pomiędzy ramami nowej stolarki okiennej a ościeżami nie wchodzi w zakres przedmiotu zamówienia. Obróbka ościeży wewnętrznych i zewnętrznych stolarki okiennej i drzwiowej zewnętrznej nie wchodzi w zakres przedmiotu zamówienia.~~

a dodaje zapis:

~~„Okna należy zamontować przed węgarkami, patrząc od strony pomieszczenia (czyli od wewnętrznej strony węgarków), zachowując niezbędne szczeliny dylatacyjne. Na kondygnacji 0., gdzie elewacja nie będzie docieplana od zewnątrz, widoczne (wysunięte) musi być nie mniej niż 20 mm ramy u boków i u góry. Szczelinę wypełnić taśmą rozprężną oraz pianą poliuretanową niskorozprężną. Detal montażu na końcu niniejszego Załącznika. Na kondygnacjach od 1. do 4., gdzie zamawiający będzie ocieplał elewację i zewnętrzne ościeża, widoczne (wysunięte poza węgarki) musi być 50 mm ramy u boku i u góry. Szczelinę wypełnić pianą poliuretanową niskorozprężną. Detal montażu na końcu niniejszego Załącznika. Montaż okien na listwach progowych. Szczelinę pod listwą progową wypełnić pianą poliuretanową niskorozprężną. Uszczelnienie styku listwy progowej z~~

~~murowanym spadkiem parapetowym zewnętrznym wykonać z materiału wodoszczelnego i trwale elastycznego, np. butyl. Detal na końcu niniejszego Załącznika. Rozstaw dybli/kotew montażowych oraz klocków podporowych i montażowych, jak również wszelkie inne zasady montażu, nieopisane w niniejszym opisie – wykonać należy zgodnie z „Warunkami technicznymi wykonania i odbioru robót budowlanych. Część B. Roboty wykończeniowe”, zeszyt 6 „Montaż okien i drzwi”, wydanie ITB – 2006 rok.~~

~~Obróbka (tynkowanie, docieplanie, montaż podokienników itp.) ościeży wewnętrznych i zewnętrznych nie wchodzi w zakres przedmiotu zamówienia.”~~

- 4) Za pkt 7 **dodaje się 4 rysunki-detale montażu.**

Zmodyfikowany załącznik Zamawiający umieści na stronie www Zamawiającego.

III.

W związku ze zmianą załącznika nr 11 do SIWZ Zamawiający modyfikuje SIWZ w zakresie terminu składania i otwarcia ofert tj.:

1) **Rozdział XIII Opis sposobu przygotowania ofert** gdzie **ust. 9** otrzymuje brzmienie:
Ofertę wraz z wymaganymi załącznikami i dokumentami zamieścić należy w kopercie zaadresowanej na Zamawiającego i podpisanej w następujący sposób:

Akademia Morska w Szczecinie, Dział Inwestycji i Rozwoju
70-500 Szczecin, ul. Wały Chrobrego 1-2,
z dopiskiem „Oferta na: „**Wymiana zewnętrznej stolarki okiennej i drzwiowej w budynku dydaktycznym nr 2 przy ul. Willowej 2 w Szczecinie**”, **nr sprawy AR/272-08/18 oraz:**
Nie otwierać przed dniem 06.08.2018 r., godz. 11.00.”

2) **Rozdział XIV „Miejsce oraz termin składania i otwarcia ofert”** gdzie **ust. 1 i 2** otrzymuje brzmienie :

- „1. Prawidłowo zamkniętą i opisaną kopertę zawierającą ofertę (formularz wraz z dokumentami, załącznikami i oświadczeniami wskazanymi w niniejszej SIWZ) składać należy w **Kancelarii Akademii Morskiej w Szczecinie, pok. nr 73 A, ul. Wały Chrobrego 1-2, 70-500 Szczecin, w terminie do dnia 06.08.2018r. do godziny 10.30.**
- „2. Otwarcie ofert nastąpi **06.08.2018r.** w siedzibie Zamawiającego w **Dziale Inwestycji i Rozwoju o godz. 11.00.** Wszelkie zmiany terminów dokonane przez Zamawiającego do czasu składania ofert wymagają od Wykonawcy aktualizacji zapisów niniejszego rozdziału

Powyższe modyfikacje w zakresie zmiany terminów składania i otwarcia ofert zostaną zamieszczone w ogłoszeniu o zmianie ogłoszenia o zamówieniu.