



pracownia projektowa

PORTAL – PP Sp. z o.o Spółka komandytowa
70-300 Szczecin, ul. Bł. Królowej Jadwigi 47/9
tel./fax: 0 918122199 tel. kom. 0 695151542
www.portal-pp.pl

biuro@portal-pp.pl NIP 955-19-76-925

INWENTARYZACJA BUDOWLANA

temat opracowania:

INWENTARYZACJA BUDOWLANA BUDYNKÓW PRZY ULICY WILLOWEJ W SZCZECINIE

adres :

**SZCZECIN, ul Willowa 2-4
dz.nr 4/10**

inwestor:

**Akademia Morska w Szczecinie
ul. Wały Chrobrego 1-2
70-500 Szczecin**

Opracowanie :

mgr inż. arch. Piotr Czujkowski upr. Nr 49/Sz/2000

mgr inż. arch. Anna Karnicka

**OPIS DO INWENTARYZACJI BUDYNKÓW
PRZY ULICY WILLOWEJ 2-4 W SZCZECINIE**

1 SPIS ZAWARTOŚCI TECZKI

- 1.0 Karta tytułowa
- 1.1 Spis zawartości teczki
- 1.2 Spis rysunków
- 1.3 Dane ogólne
- 1.4 Podstawa opracowania
- 1.5 Cel opracowania
- 1.6 Opis stanu istniejącego budynku.

2 SPIS RYSUNKÓW

2.1	Lokalizacja	1:500	Rys. Nr 1
2.2	Budynek szkoły - rzut piwnicy	1:100	Rys. Nr 2
2.3	Budynek szkoły - rzut parteru	1:100	Rys. Nr 3
2.4	Budynek szkoły - rzut 1 piętra	1:100	Rys. Nr 4
2.5	Budynek szkoły - rzut dachu	1:100	Rys. Nr 5
2.6	Budynek szkoły - przekroje	1:100	Rys. Nr 6
2.7	Budynek szkoły - przekrój podłużny	1:100	Rys. Nr 7
2.8	Budynek szkoły - elewacje	1:100	Rys. Nr 8
2.9	Budynek szkoły - elewacje	1:100	Rys. Nr 9
2.10	Budynek sali gimnastycznej - rzut przyziemia	1:100	Rys. Nr 10
2.11	Budynek sali gimnastycznej - rzut dachu	1:100	Rys. Nr 11
2.12	Budynek sali gimnastycznej - przekrój	1:100	Rys. Nr 12
2.13	Budynek sali gimnastycznej - elewacje	1:100	Rys. Nr 13

3 DANE OGÓLNE

3.1 Nazwa i adres obiektu

Budynek warsztatów i sala gimnastyczna zlokalizowane przy ulicy Willowej 2-4 w Szczecinie

3.2 Inwestor i jego adres

Akademia Morska w Szczecinie

ul. Wały Chrobrego 1-2

70-500 Szczecin

3.3 Imię i nazwisko projektanta

mgr inż. arch. Piotr Czujkowski, upr. nr 49/Sz/2000

4 PODSTAWA OPRACOWANIA

4.1 Dokumentacja archiwalna budynku warsztatów

4.2 Dokumentacja fotograficzna stanu istniejącego budynku warsztatów i sali gimnastycznej

4.3 Wizja lokalna oraz inwentaryzacja obiektów wykonana we własnym zakresie.

5 CEL OPRACOWANIA

Celem niniejszego opracowania jest inwentaryzacja architektoniczno budowlana oraz ocena stanu technicznego dwóch budynków Akademii Morskiej w Szczecinie przy ul. Willowej 2-4 w Szczecinie.

6 OPIS TECHNICZNY STANU ISTNIEJĄCEGO

6.1 ZAGOSPODAROWANIE TERENU

Przedmiotowe obiekty zlokalizowane są w Szczecinie przy ul. Willowej 2-4, dz. nr 4/10. Działka graniczy z działkami drogowymi dz. nr 10 ulicą Willową, dz. nr 9/2 ulicą Stalmacha i dz. nr 3/1 ulicą Rugiańską oraz z działkami budowlanymi 4/8 i 4/9 od strony zachodniej. Na przedmiotowej działce 4/10 znajdują się budynki wchodzące w skład byłego zespołu szkół zawodowych. Oprócz przedmiotowych obiektów warsztatów i sali gimnastycznej zlokalizowany jest budynek dydaktyczny szkoły budynki gospodarcze i techniczne oraz boiska sportowe. Na terenie działki istnieją znaczne różnice poziomów dochodzące do 15 m. Teren jest zadrzewiony. Na teren działki dostęp zlokalizowany jest z trzech stron od ulic poprzez istniejące zjazdy.

6.2 OGÓLNY OPIS BUDYNKU WARSZTATÓW

Przedmiotowy obiekt warsztatów składa się z dwóch budynków oddzielonych dylatacją zlokalizowanych równolegle do ul. Willowej oraz z odgiętego skrzydła równoległego do ulicy Stalmacha. Budynki posiadają trzy kondygnacje o konstrukcji mieszanej, żelbetowej słupowej i murowanej. Układ konstrukcyjny podłużny dwu traktowy i poprzeczny.

Budynki przekryte są dachem płaskim dwuspadowym o konstrukcji żelbetowej krytej papą.

Budynki zostały wzniesione w latach 60-70, nie są wpisane do rejestru obiektów zabytkowych.

Powierzchnia zabudowy	1450,12 m²
Powierzchnia użytkowa	3450,27 m²
Kubatura	11861,82 m³
Ilość kondygnacji	3
Wysokość	11,70 m

6.2.1 FUNDAMENTY

Stan techniczny posadowienia budynków dobry, brak oznak świadczących o przekroczeniu stanów granicznych w podłożu gruntowym, powodujące nadmierne osiadanie budynków i odchylenia od poziomu i pionu oraz pęknięcia elementów konstrukcyjnych. Stan przeciwwilgociowej izolacji zadowolający, nie stwierdzono przecieków wód gruntowych i opadowych do piwnic budynków.

6.2.2 SŁUPY I ŚCIANY

Słupy konstrukcyjne żelbetowe. Wszystkie ściany konstrukcyjne, podłużne i poprzeczne ściany korytarzy oraz ściany zewnętrzne wykonano z cegieł na zaprawie cem.- wap. Kominy istniejące- grawitacyjne murowane w grubości ścian oraz w późniejszym czasie domurowane z bloczków wentylacyjnych.

Ściany zewnętrzne piwnic gr. ok. 55. Ściany zewnętrzne kondygnacji wyższych kondygnacji- gr. 48cm.

Ściany wewnętrzne konstrukcyjne gr. ok. 25,40,50cm

Ściany wewnętrzne działowe murowane gr. 12 cm

Stan techniczny zadowolający. Nie stwierdzono znacznych pęknięć ścian konstrukcyjnych.

6.2.3 STROPY

Stropy żelbetowe żebrowe i monolityczne. Stan techniczny dobry.

6.2.4 DACH

Dach płaski nie wentylowany o konstrukcji żelbetowej, spadki wynoszące ok. 8%. Z zewnątrz istniejące pokrycie z dwóch warstw papy asfaltowej.

6.2.5 KLATKI SCHODOWE

Klatki schodowe żelbetowe monolityczne. Stan techniczny dobry.

6.2.6 POSADZKI

Posadzki betonowe. Stan techniczny posadzek na wszystkich poziomach w miarę dobry (wymaga miejscowych uzupełnień) Posadzki wykończone terakotą, oraz PCW. Lokalnie w niektórych pomieszczeniach parkiet. Klatki schodowe – lastriko. W pomieszczeniach piwnic posadzka betonowa bez wykończenia.

6.2.7 STOLARKA OKIENNA I DRZWIOWA

Istniejąca stolarka okienna częściowo drewniana, częściowo wymieniona na nową z PVC. Stolarka drzwiowa; drzwi wewnętrzne drewniane płycinowe oraz stalowe. Stan techniczny stolarki okiennej zadawalający.

6.2.8 TYNKI WEWNĘTRZNE

Ściany pomieszczeń, korytarzy, piwnic i klatki schodowej wykończone tynkiem zwykłym cementowo-wapiennym wielokrotnie malowane. Stan techniczny tynków zadawalający; nie stwierdzono spękań i miejscowych skruszeń. Powierzchnia tynków nierówna. W nielicznych pomieszczeniach ściany wyłożone boazerią z drewna lub PCW. W pomieszczeniach sanitariatów ściany licowane glazurą.

6.2.9 ELEMENTY ŚLUSARSKO - KOWALSKIE

Kraty okienne, kraty w studniach doświetlających okna piwnic poniżej poziomu terenu, wycieraczki, drabina zewnętrzna na dach, balustrady zewnętrzne i wewnętrzne.

Stan techniczny średni, pręty i kształtowniki stalowe skorodowane i częściowo zdeformowane.

6.2.10 INSTALACJE WEWNĘTRZNE

Istniejące instalacje sanitarne – centralnego ogrzewania zasilanie z sieci miejskiej, wymiennikownia w piwnicy. Rozprowadzenie w piwnicy do pionów wzdłuż ścian zewnętrznych. Instalacja wodna z rur stalowych. Przyłącze wody wraz ze studnią wodomierzową z rozdziałem na wodę użytkową i przeciwpożarową w piwnicy. Instalacja kanalizacyjna z rur żeliwnych. Podejścia z przyborów z rur PCW. Instalacja hydrantowa wewnętrzna z rur stalowych śr 52 mm „zalana”. Instalacja wentylacji mechanicznej nawiewno-wywiewnej, lokalnie w pomieszczeniach warsztatowych piwnicy. Kanały prostokątne z blachy stalowej ocynkowanej. Centrala nawiewna podwieszona pod stropem z czerpnią w ścianie zewnętrznej. Wywiew grawitacyjny wspomagany z wyprowadzeniem ponad dach.

Istniejące instalacje elektryczne – gniazda z uziemieniem, oświetleniowa, na wszystkich poziomach działające.

Instalacja odgromowa w stanie zadawalającym.

6.3 OGÓLNY OPIS BUDYNKU SALI GIMNASTYCZNEJ

Przedmiotowy obiekt sali gimnastycznej składa się z hali oraz parterowej części w której zlokalizowane są pomieszczenia towarzyszące tj.: szatnie sanitariaty, natryski, pomieszczenia trenerów oraz pomieszczenia techniczne w tym centrala wentylacji mechanicznej i wymiennikownia ciepła. Układ konstrukcyjny stalowy. Konstrukcja zadaszenia hali kratownice przestrzenne, niższej części belki stalowe z pokryciem z blachy falistej. Dach hali dwuspadowy z wewnętrznym odprowadzeniem wody opadowej.

Budynek został wzniesiony w latach 70.

Powierzchnia zabudowy	1576,88 m²
Powierzchnia użytkowa	1451,72 m²
Kubatura	11616,22 m³
Ilość kondygnacji	1
Wysokość	10,81 m

6.3.1 FUNDAMENTY

Stan techniczny posadowienia budynków dobry, brak oznak świadczących o przekroczeniu stanów granicznych w podłożu gruntowym, powodujące nadmierne osiadanie budynków i odchylenia od poziomu i pionu. Stan konstrukcji stalowej dobry bez oznak korozji elementów i węzłów. Stan przeciwwilgociowej izolacji zadowolający, nie stwierdzono występowania wilgoci na ścianach zewnętrznych oraz posadzkach.

6.3.2 SŁUPY I ŚCIANY

Konstrukcja hali stalowa oparta na słupach o przekroju dwuteowym o wymiarach 26x40 i 21x24 cm. Ściany zewnętrzne z płyt prefabrykowanych żelbetowych i wewnętrzne murowane gr. 25 i 12 cm na zaprawie cem.-wap. W pomieszczeniach szatni części ścian murowane z luksferów. Ściany zewnętrzne obłożone blachą trapezową.

Stan techniczny zadowolający. Ściany zewnętrzne z zarysowaniami na łączeniach płyt prefabrykowanych w osiach słupów konstrukcyjnych.

6.3.3 DACH

Dach płaski i pulpityowy nie wentylowany o konstrukcji stalowej, spadki wynoszące ok. 5%. Pokrycie z blachy trapezowej na łątach stalowych. Z zewnątrz istniejące pokrycie z dwóch warstw papy asfaltowej na wełnie mineralnej.

6.3.4 POSADZKI

Posadzki betonowe. Stan techniczny posadzek na wszystkich poziomach w miarę dobry (wymaga miejscowych uzupełnień) Posadzki wykończone terakotą, oraz PCW. W sali gimnastycznej i mniejszej salce do ćwiczeń parkiet.

6.3.5 STOLARKA OKIENNA I DRZWIOWA

Naświetla w postaci ram z ceowników z wypełnieniem pustakami szklanymi liniowymi. Stolarka drzwiowa; drzwi wewnętrzne drewniane płycinowe i z naświetlami oraz stalowe. Stan techniczny stolarki drewnianej niezadawalający, znaczny stopień zużycia.

6.3.6 TYNKI WEWNĘTRZNE

Ściany pomieszczeń, korytarzy, wykończone tynkiem zwykłym cementowo-wapiennym wielokrotnie malowane. Stan techniczny tynków zadawalający; nie stwierdzono spękań i miejscowych skręśleń. Powierzchnia tynków nierówna. W kilku pomieszczeniach ściany wyłożone boazerią z płyty paździerzowej. W pomieszczeniach sanitariatów ściany licowane glazurą. W sali gimnastycznej ściany wewnętrzne murowane z cegły licowej.

6.3.7 INSTALACJE WEWNĘTRZNE

Istniejące instalacje sanitarne - centralnego ogrzewania zasilanie z sieci miejskiej, wymiennikownia w wydzielonym pomieszczeniu. Rozprowadzenie pod połacią dachową części niższej. Instalacja wodna z rur stalowych. Instalacja kanalizacyjna z rur żeliwnych. Podejścia z przyborów z rur PCW. Instalacja wentylacji mechanicznej nawiewno wywiewnej. Kanały prostokątne z blachy stalowej ocynkowanej. Wentylatorownia w wydzielonym pomieszczeniu. Wywiew poprzez wywietrzaki dachowe typowe. Nawiew do sali gimnastycznej prowadzony w podposadzkowych kanałach instalacyjnych wzdłuż ścian zewnętrznych z wyprowadzeniem pionowymi odcinkami zlokalizowanymi pomiędzyścianami wewnętrzną i zewnętrzną warstwą ściany zewnętrznej.

Istniejące instalacje elektryczne - gniazda z uziemieniem, oświetleniowa. Instalacja odgromowa w stanie zadawalającym.

mgr inż. arch. Piotr Czujkowski

OŚWIADCZENIE

Zgodnie z art. 20 ustawy „Prawo Budowlane” oświadczam, że:

inwentaryzacja architektoniczno-budowlana dwóch budynków Akademii Morskiej w Szczecinie przy ul. Willowej 2-4 w Szczecinie tj. dawnych warsztatów i sali sportowej

- została wykonana zgodnie z obowiązującymi przepisami oraz normami i zasadami wiedzy technicznej,
- została wydana w 3 egzemplarzach oraz w wersji elektronicznej (2 płyty CD) w stanie kompletnym z punktu widzenia celu, któremu ma służyć.

mgr inż. arch. Piotr Czujkowski
upr. nr 49/Sz/2000



portal | pracownia projektowa

profesjonalnie zmieniamy marzenia w rzeczywistość

Portal-PP Sp. z o.o. Spółka Komandytowa
70-300 Szczecin, ul. B. Królowej Jadwigi 47/9,
tel: 695 15 15 42, 081 81 22 199,
biuro@portal-pp.pl
www.portal-pp.pl

**INWENTARYZACJA BUDOWLANA
BUDYNKU DYDAKTYCZNEGO I SALI
GIMNASTYCZNEJ NA DZIAŁCE NR 4/10
PRZY UL. WILŁOWEJ W SZCZECINIE**

temat:
71-650 Szczecin, ul. Wilłowa 4

adres inwestycji:
Akademia Morska w Szczecinie,
ul. Waly Chrobrego 1-2, 70-500 Szczecin
inwestor:

mgr inż. arch. Piotr Czujkowski upr. nr 46/Sz/2000
projektant:

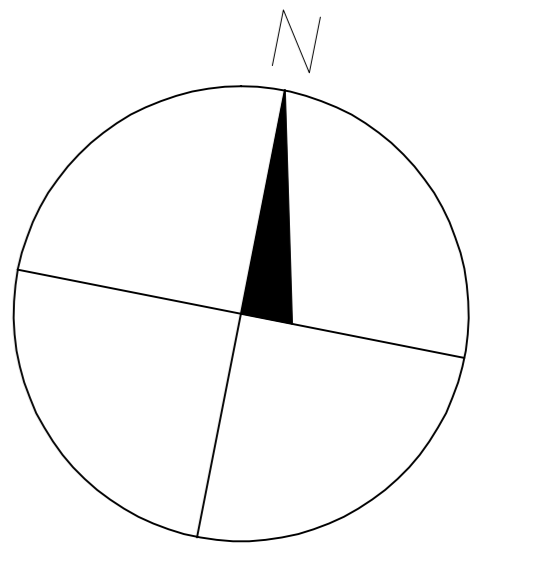
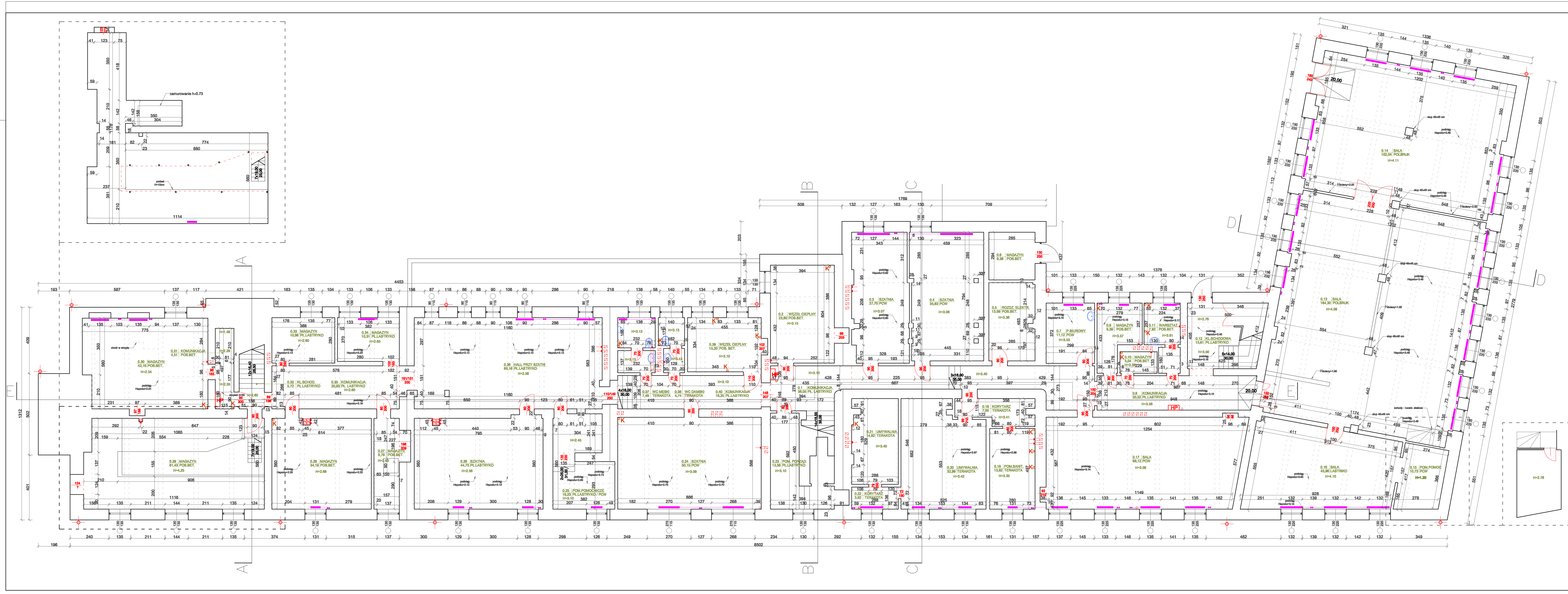
mgr inż. arch. Arkadiusz Nowakowski

mgr inż. arch. Małgorzata
architekt asystent:

LOKALIZACJA BUDYNKÓW

tytuł:
inwentaryzacja 1:500
skala:
branża: Szczecin, 12.2013r.
data:
nr rys. 1

UWAGA:
Koplowanie, publikację oraz wszelkie inne formy wykorzystania projektu bez zgody autorów będą naruszeniem przepisów wynikających z Ustawy z dnia 4.02.1994 r. o prawie autorskim i prawach pokrewnych.



portal | pracownia projektowa

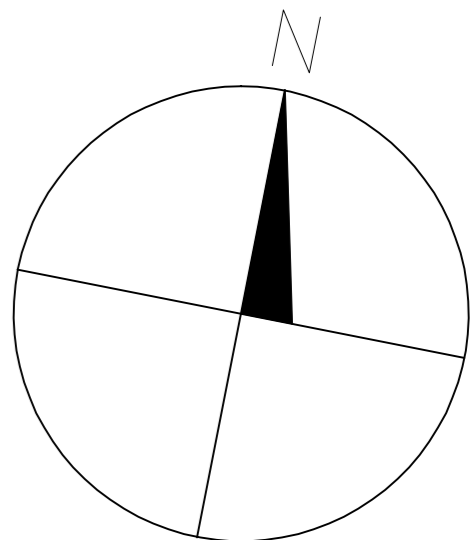
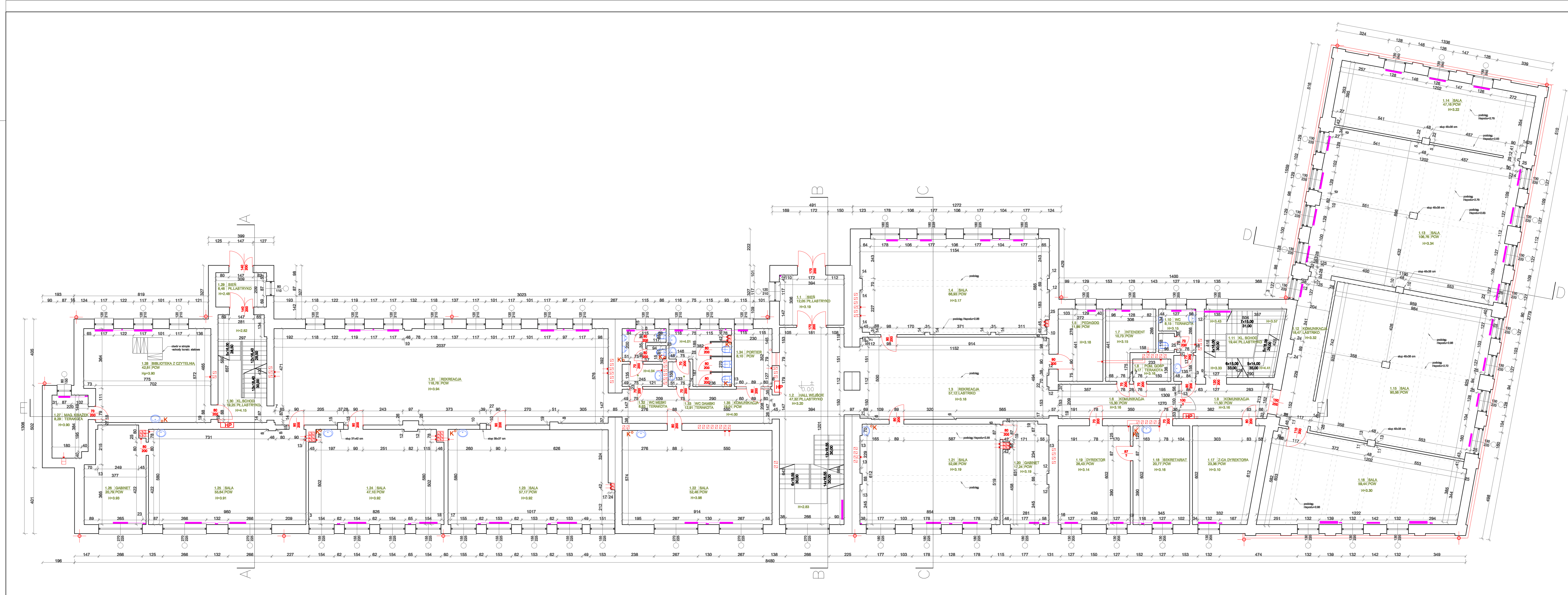
Portal-PP Sp. z o.o. Spółka Komandytowa
 70-300 Szczecin, ul. Bł. Królowej Jadwigi 47/9,
 tel: 695 15 15 42, 091 81 22 199,
 biuro@portal-pp.pl
 www.portal-pp.pl

**INWENTARYZACJA ARCHITEKTONICZNO-BUDOWLANA DWÓCH
 BUDYNKÓW AKADEMII MORSKIEJ W SZCZECINIE
 PRZY UL. WILLOWEJ 24
 DAWNYCH WARSZTATÓW I SALI SPORTOWEJ**

Lemat:
ul. Wilłowa 24
 Szczecin
 zakres inwestycji:
**Akademia Morska w Szczecinie z siedzibą przy ul. Włly Chrobrego 1-2,
 70-500 Szczecin**
 inwestor:
mgr inż. arch. Piotr Czajkowski
 opr. nr 49S/2000
 projektant:
mgr inż. arch. Anna Karwicka
 zespół projektowy

RZUT PIWNIC
 rysunek:
architektura
 skala:
1:100
 data:
Szczecin, 12.2013
 nr rysunku:
2

UWAGA:
 Koplowanie, publikacje oraz wszelkie inne formy
 wykorzystania projektu bez zgody autorów będą
 naruszeniem przepisów wynikających
 z Ustawy z dnia 4.02.1994 r. o prawie
 autorskim i prawach pokrewnych.



portal | pracownia projektowa

Portal-PP Sp. z o.o. Spółka Komandytowa
70-300 Szczecin, ul. Bł. Królowej Jadwigi 47/9,
tel: 695 15 15 42, 091 81 22 199,
biuro@portal-pp.pl
www.portal-pp.pl

**INWENTARYZACJA ARCHYTEKTONICZNO-BUDOWLANA DWÓCH
BUDYNKÓW AKADEMII MORSKIEJ W SZCZECINIE
PRZY UL. WILKOWEJ 24
DAWNYCH WARSZTATÓW I SALI SPORTOWEJ**

Lokal:
ul. Wilkovej 24
Szczecin
rodzaj inwestycji:

Akademia Morska w Szczecinie z siedzibą przy ul. Włay Chromego 1-2,
70-500 Szczecin

inwestor:
mgr inż. arch. Piotr Czajkowski
opr. nr 48/Sz/2000
projektant:

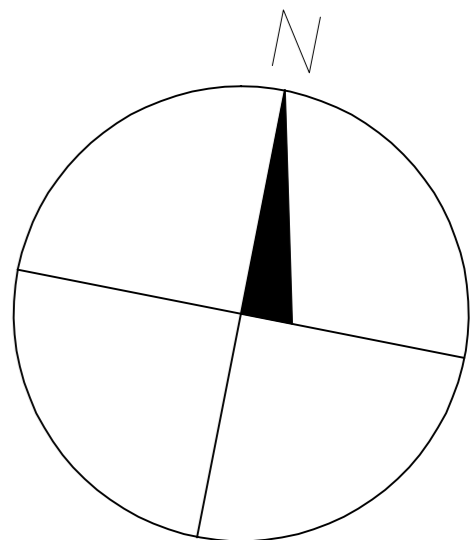
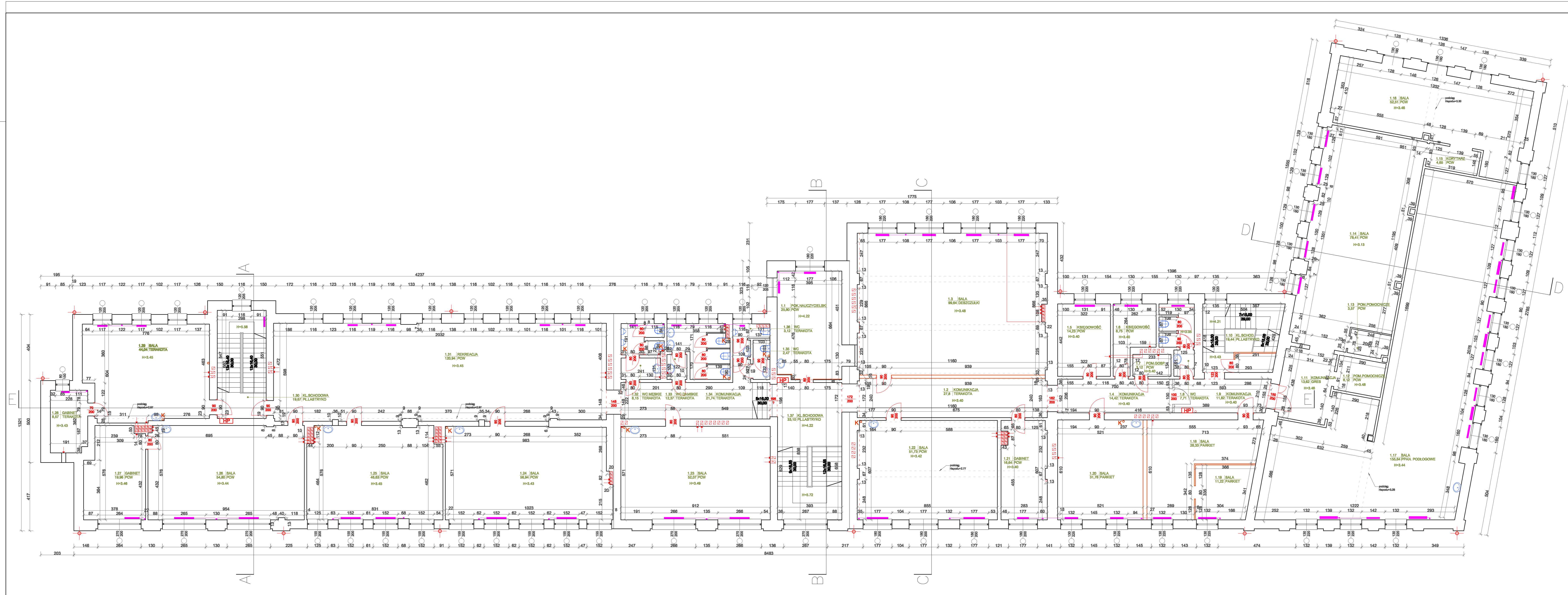
mgr inż. arch. Anna Karwicka
zespół projektowy

RZUT PARTERU

rysunek:
architekta: 1:100
branża: arch.
inwentaryzacja: Szczecin, 12.2013
data

3
nr rysunku

UWAGA:
Kopowanie, publikacja oraz wszelkie inne formy
wykorzystania projektu bez zgody autorów będą
naruszeniem przepisów wynikających
z Ustawy z dnia 4.02.1994 r. o prawie
autorskim i prawach pokrewnych.



portal | pracownia projektowa

Portal-PP Sp. z o.o. Spółka Komandytowa
 70-300 Szczecin, ul. Bł. Królowej Jadwigi 47/9,
 tel: 695 15 15 42, 091 81 22 199,
 biuro@portal-pp.pl
 www.portal-pp.pl

**INWENTARYZACJA ARCHYTEKTONICZNO-BUDOWLANA DWÓCH
 BUDYNKÓW AKADEMII MŁOCZA W SZCZECINIE
 PRZY UL. WILKOWEJ 24
 DAWNYCH WARSZTATÓW I SALI SPORTOWEJ**

Lemat:
ul. Wilkovej 24
 Szczecin
 zakres inwestycji:

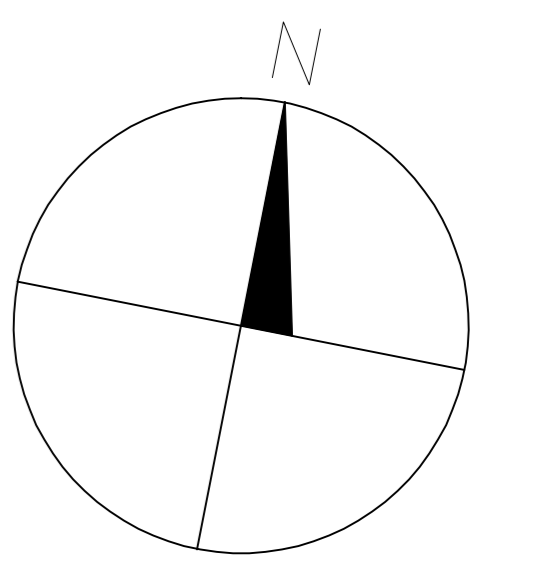
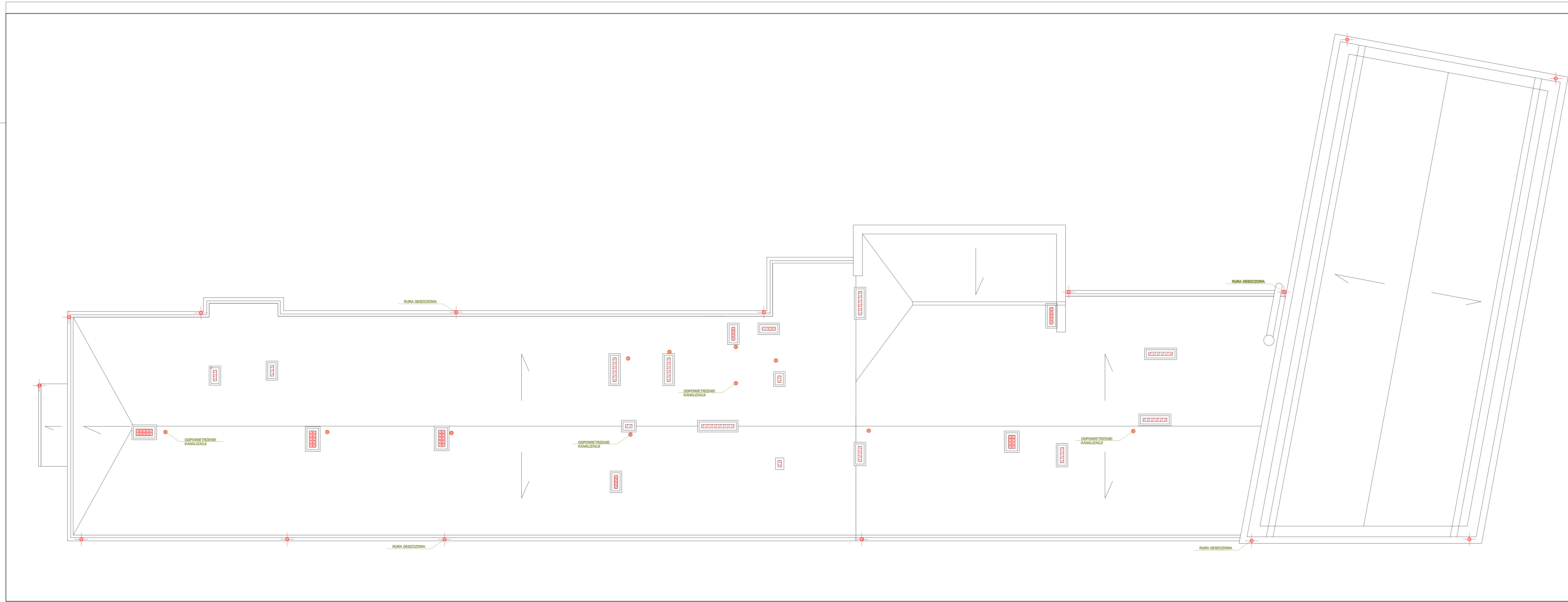
**Akademia Młocza w Szczecinie z siedzibą przy ul. Włay Chrobrego 1-2,
 70-500 Szczecin**
 inwestor:

mgr inż. arch. Piotr Czajkowski
 opr. nr 48Sz/2000
 projektant:

mgr inż. arch. Anna Karcicka
 zespół projektowy

RZUT PIĘTRA
 rysunek:
 architektura **1:100**
 branża: **stad.**
 inwentaryzacja **Szczecin, 12.2013**
 data: **4** nr rysunku:

UWAGA:
 Koplowanie, publikacje oraz wszelkie inne formy
 wykorzystania projektu bez zgody autorów będą
 naruszeniem przepisów wynikających
 z Ustawy z dnia 4.02.1994 r. o prawie
 autorskim i prawach pokrewnych.



portal | pracownia projektowa

Portal-PP Sp. z o.o. Spółka Komandytowa
 70-300 Szczecin, ul. Bł. Królowej Jadwigi 47/9,
 tel: 695 15 15 42, 091 81 22 199,
 biuro@portal-pp.pl
 www.portal-pp.pl

**INWENTARYZACJA ARCHYTEKTONICZNO-BUDOWLANA DWÓCH
 BUDYNKÓW AKADEMII MORSKIEJ W SZCZECINIE
 PRZY UL. WILŁOWEJ 24
 DAWNYCH WARSZTATÓW I SALI SPORTOWEJ**

temat: **ul. Wilłowa 24**
 lokal: **Szczecin**
 adres inwestycji:

**Akademia Morska w Szczecinie z siedzibą przy ul. Włly Chrobrego 1-2,
 70-500 Szczecin**

inwestor:
 mgr inż. arch. Piotr Czajkowski
 opr. nr 483z/2000
 projektant

mgr inż. arch. Anna Karwicka
 zespół projektowy

RZUT DACHU

rysunek	1:100	5
architektura	skala	
inwentaryzacja	Szczecin, 12.2013	
tytuł		nr rysunku

UWAGA:
 Koplowanie, publikacje oraz wszelkie inne formy
 wykorzystania projektu bez zgody autorów będą
 naruszeniem przepisów wynikających
 z Ustawy z dnia 4.02.1994 r. o prawie
 autorskim i prawach pokrewnych.



portal | pracownia projektowa

Portal-PP Sp. z o.o. Spółka Komandytowa
 70-300 Szczecin, ul. Bł. Królowej Jadwigi 47/9,
 tel: 695 15 15 42, 091 81 22 199,
 biuro@portal-pp.pl
 www.portal-pp.pl

**INWENTARYZACJA ARCHYTEKTONICZNO - BUDOWLANA DWÓCH
 BUDYNKÓW AKADEMII MORSKIEJ W SZCZECINIE
 PRZY UL. WILOWEJ 24
 DAWNYCH WARSZTATÓW I SALI SPORTOWEJ**

temat
ul. Wilowa 24
 Szczecin inwestycja

inwestor
**Akademia Morska w Szczecinie z siedzibą przy ul. Włdy Dobrego 1-2,
 70-500 Szczecin**

mgr inż. arch. Piotr Czujowski
 upz. nr 49S:2000
 projektant

mgr inż. arch. Anna Kamicka
 zespół projektowy

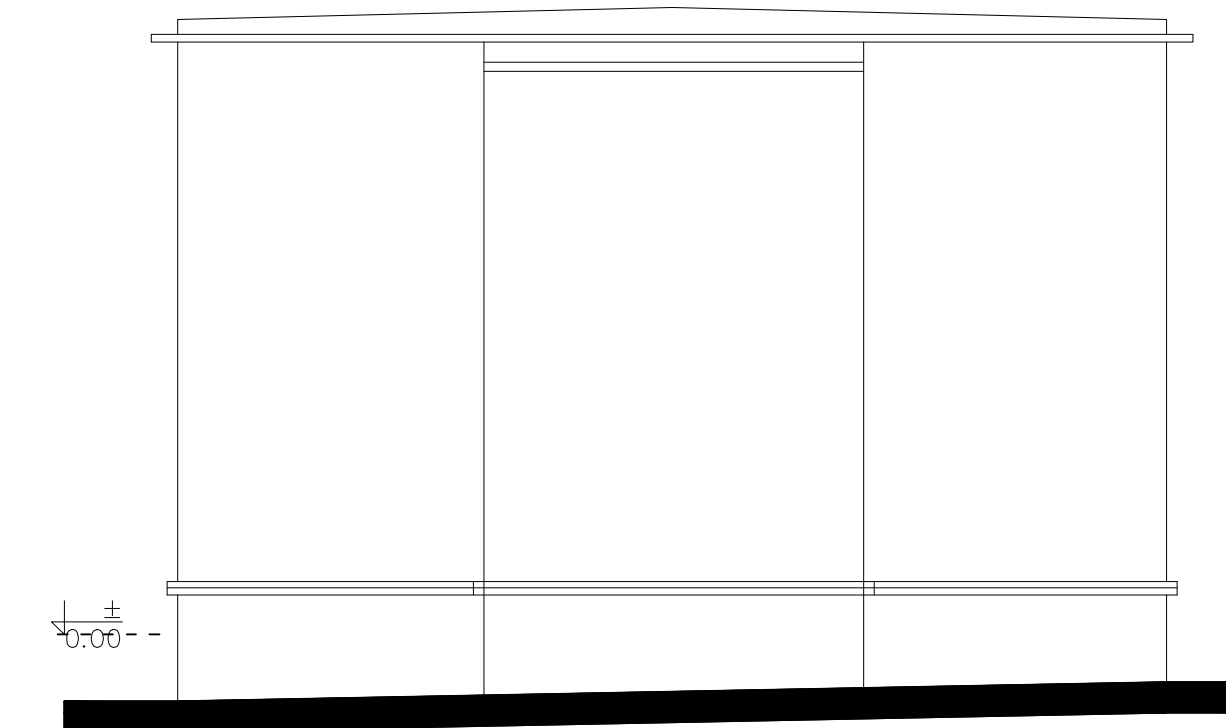
PRZEKRÓJ E-E PODŁUŻNY

rysunek	1:100	nr rysunku	7
architektura	skala		
branża	Szczecin, 12.2013		
inwentaryzacja	data		
tytuł			

UWAGA:
 Kopiowanie, publikacje oraz wszelkie inne formy wykorzystania projektu bez zgody autorów będą naruszeniem przepisów wynikających z Ustawy z dnia 4.02.1994 r. o prawie autorskim i prawach pokrewnych.



ELEWACJA PÓŁNOCNA



ELEWACJA ZACHODNIA



ELEWACJA POŁUDNIOWA

portal | pracownia projektowa

Portal-PP Sp. z o.o. Spółka Komandytowa
70-300 Szczecin, ul. Bł. Królowej Jadwigi 47/9,
tel. 695 15 15 42, 091 81 22 199,
biuro@portal-pp.pl
www.portal-pp.pl

**INWENTARYZACJA ARCHYTEKTONICZNO - BUDOWLANA DWÓCH
BUDYNKÓW AKADEMII MORSKIEJ W SZCZECINIE
PRZY UL. WILKOWEJ 24
DAWNYCH WARSZTATÓW I SALI SPORTOWEJ**

temat
**ul. Wilkowa 24
Szczecin** inwestycja

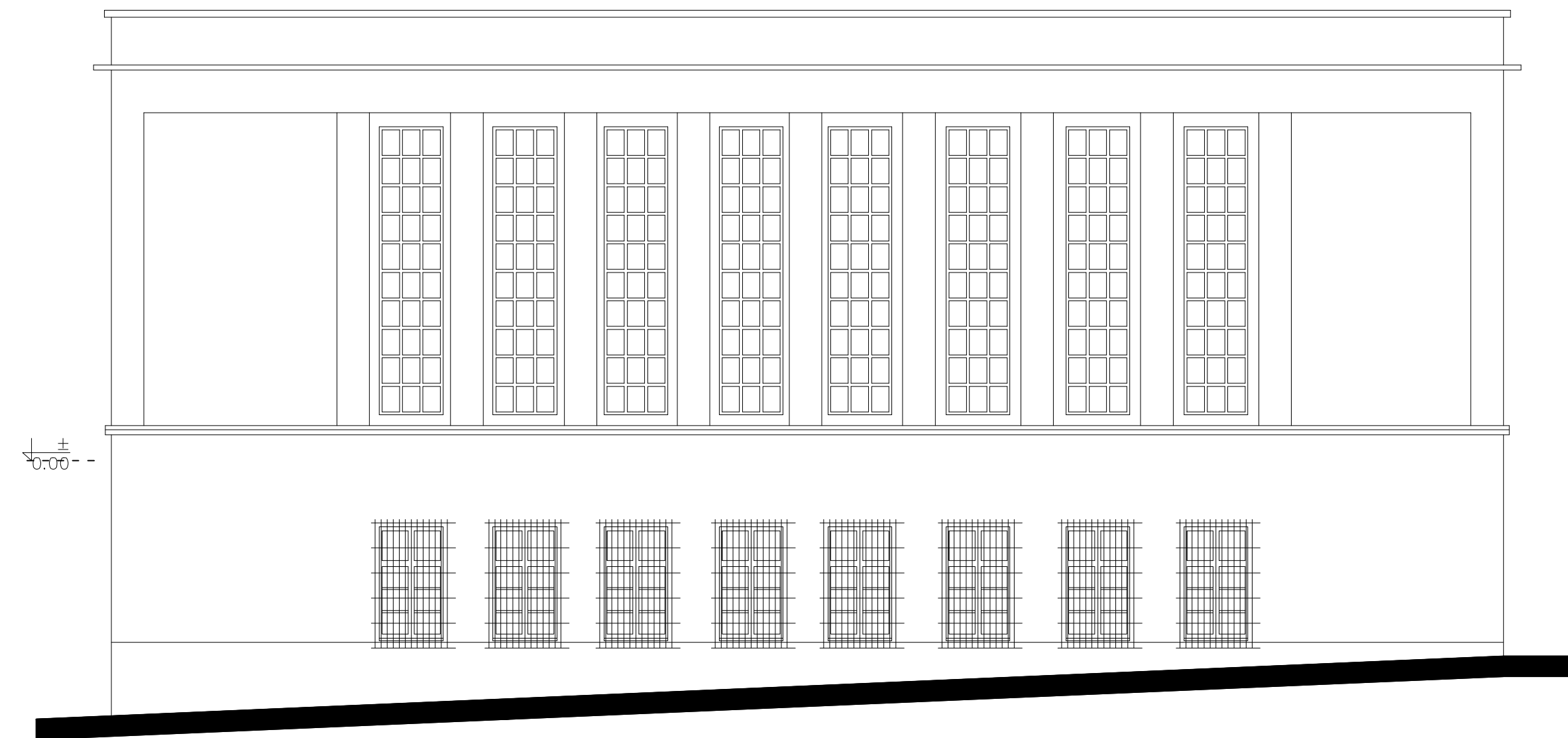
Akademia Morska w Szczecinie z siedzibą przy ul. Włdy Chrobrego 1-2,
70-801 Szczecin

inwestor
**mgr inż. arch. Piotr Czajkowski
opr. nr 49Sz/2000**
projektant

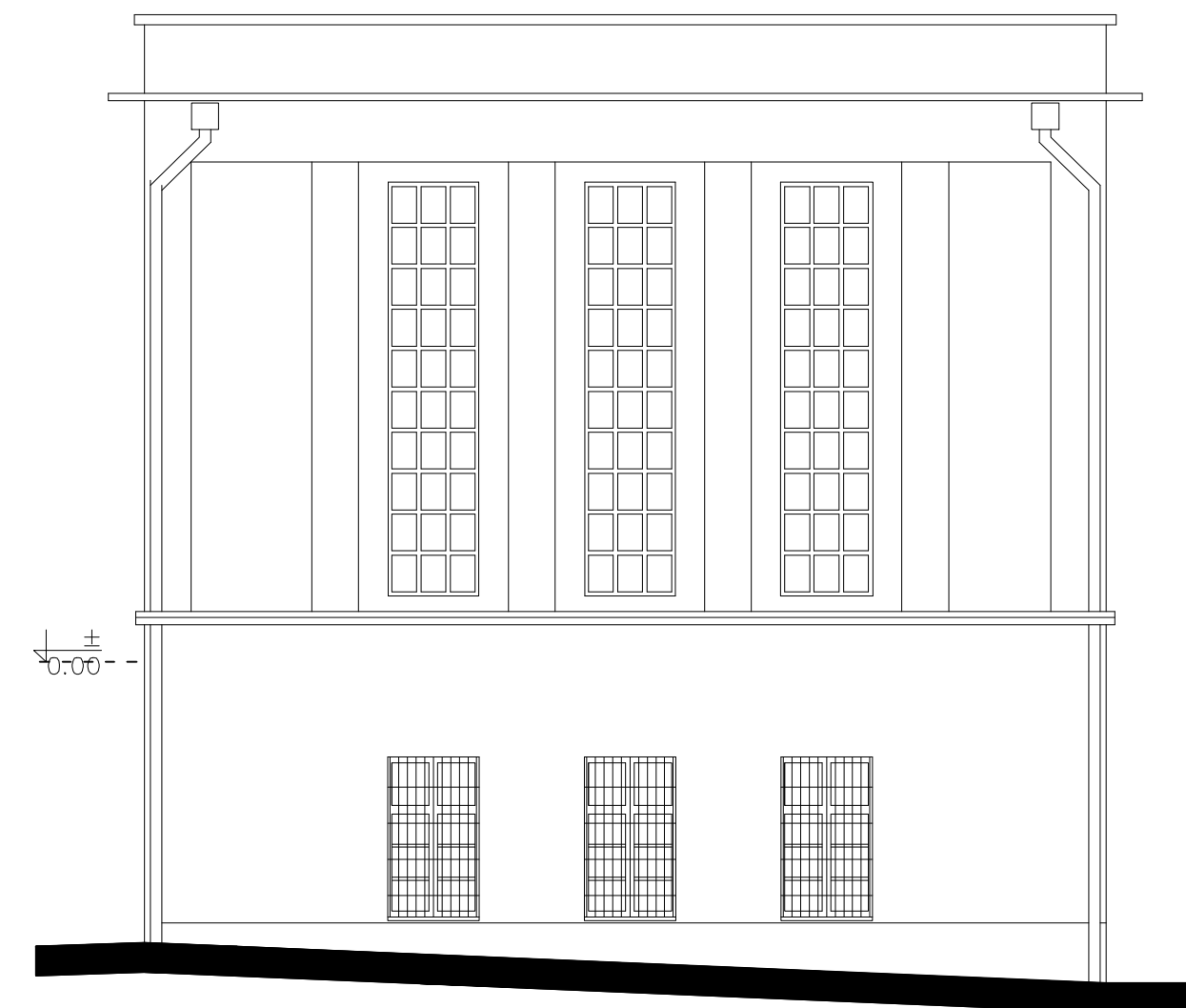
mgr inż. arch. Anna Kamińska
zespół projektowy

ELEWACJE
rysunek
architektoniczna 1:100 skala
branża Szachy
inwentaryzacja Szczecin, 12.2013 data
nr rysunku 8

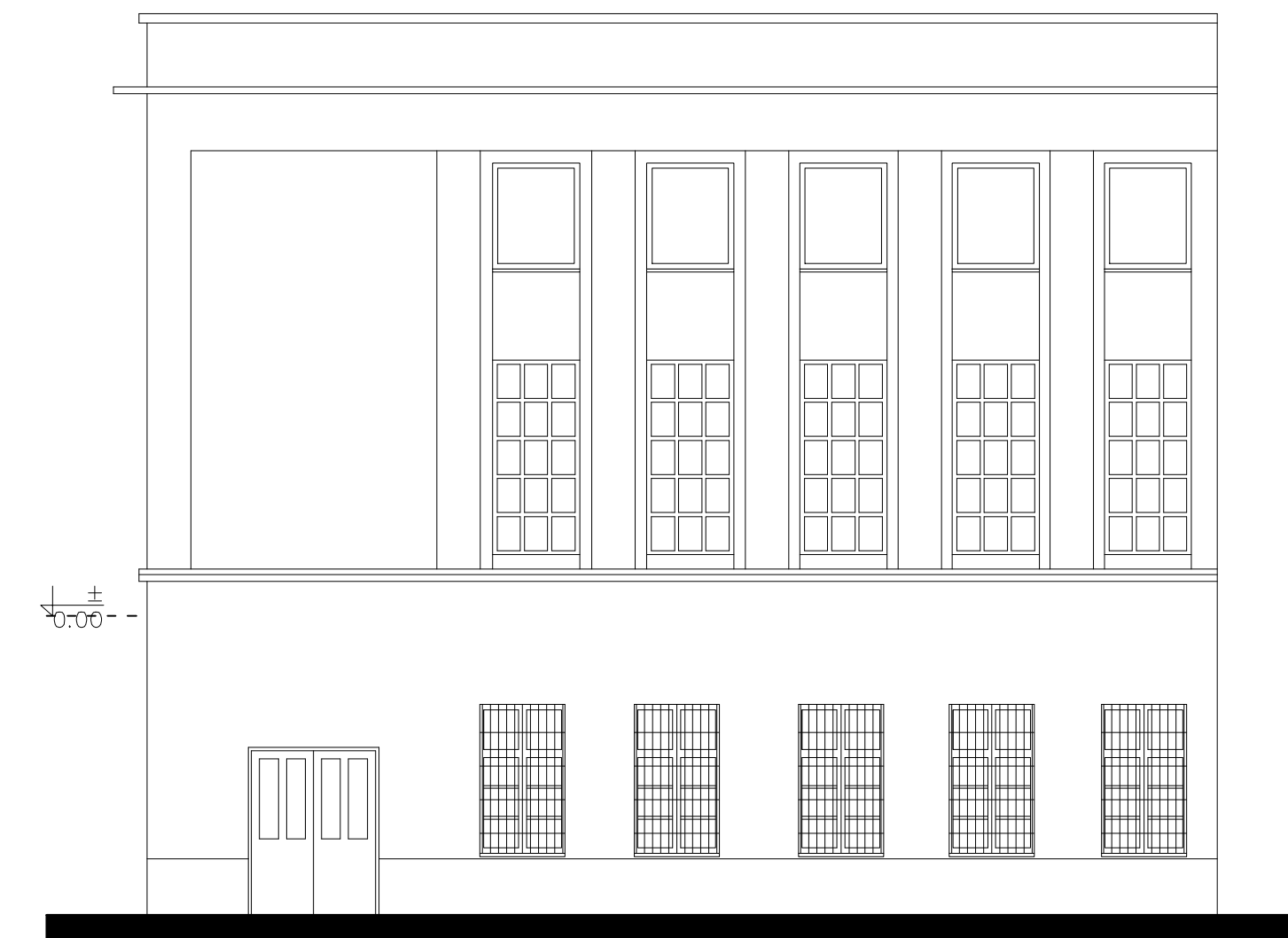
UWAGA:
Kopowanie, publikacja oraz wszelkie inne formy
wykorzystania projektu bez zgody autorów będą
naruszeniem przepisów wynikających
z Ustawy z dnia 4.02.1994 r. o prawie
autorskim i prawach pokrewnych.



ELEWACJA WSCHODNIA – FRONTOWA



ELEWACJA PÓLNOCA – FRAGMENT



ELEWACJA WSCHODNIA – OD STRONY DZIZIŃCA

portal | pracownia projektowa

Portal-PP Sp. z o.o. Spółka Komandytowa
70-300 Szczecin, ul. Bł. Królowej Jadwigi 47/9,
tel: 695 15 15 42, 091 81 22 199,
biuro@portal-pp.pl
www.portal-pp.pl

**INWENTARYZACJA ARCHITEKTONICZNO - BUDOWLANA DWÓCH
BUDYNKÓW AKADEMII MORSKIEJ W SZCZECINIE
PRZY UL. WILLOWEJ 24
DAWNYCH WARSZTATÓW I SALI SPORTOWEJ**

temat
ul. Wilowa 24
Szczecin inwestycja

Akademia Morska w Szczecinie z siedzibą przy ul. Władysława Chyrego 1-2,
70-800 Szczecin

inwestor
mgr inż. arch. Piotr Czajkowski
upr. nr 49/Sz/2000
projektant

mgr inż. arch. Anna Kamińska
zespoł projektowy

ELEWACJE
rysunek 1:100
architektura skala
branża Szczecin, 12.2013
inwentaryzacja data
nr rysunku

UWAGA:
Kopiowanie, publikacje oraz wszelkie inne formy
wykorzystania projektu bez zgody autorów będą
naruszeniem przepisów wynikających
z Ustawy z dnia 4.02.1994 r. o prawie
autorskim i prawach pokrewnych.