



SPECYFIKACJA TECHNICZNA WYKONANIA I ODBIORU ROBÓT BUDOWLANYCH

1. CZ OGÓLNA.

1.1. NAZWA ZAMÓWIENIA.

Czciowa wymiana okien drewnianych wraz z obróbkami w budynku Akademii Morskiej w Szczecinie przy ul. Waży Chrobrego 1-2.

OKREŚLENIE ZAMÓWIENIA WG. WSPÓLNEGO SŁOWNIKA ZAMÓWIEŃ (CPV).

- 44221000-5 Okna, drzwi i podobne elementy,
- 45421000-4 Roboty w zakresie stolarki budowlanej,
- 45400000-1 Roboty wykończeniowe.

1.2. PRZEDMIOT ZAMÓWIENIA.

Przedmiotem Specyfikacji Technicznej wykonania i odbioru robót budowlanych jest określenie zakresu i sposobu wykonania robót budowlanych, a także określenie wymagań jakościowych odnośnie stosowanych materiałów i wyrobów przy realizacji zamówienia, jak również, jakości wykonania robót związanych z realizacją zadania pn. *„Czciowa wymiana okien drewnianych wraz z obróbkami w budynku Akademii Morskiej w Szczecinie przy ul. Waży Chrobrego 1-2”*.

Budynek przy ul. Waży Chrobrego 1-2 jest wpisany do rejestru zabytków województwa zachodniopomorskiego i podlega ochronie konserwatorskiej. Zakres wymiany okien został opracowany w projekcie budowlanym pod nazwą **WYMIANY STOLARKI OKIENNEJ W BUDYNKU NR 1-2 AKADEMII MORSKIEJ W SZCZECINIE** opracowanym przez Pracownię Architektoniczną *„Studio MT 97+”*. Zakres projektu uzyskał pozwolenie administracyjne na prowadzenie robót wydane przez Wydział Urbanistyki i Architektury Urzędu Miasta Szczecin 1536/08 z dnia 26.09.2008 r. Wymieniana stolarka okienna musi spełniać wszystkie wymagania, jakie są jej stawiane w dokumentacji projektowej i niniejszej specyfikacji technicznej.

Prace remontowe objęte niniejszą specyfikacją należy wykonać w wysokim standardzie jakościowym. Prace będą wykonywane w czynnym budynku. W związku z powyższym należy zapewnić warunki na utrzymanie czystości przy robotach wyburzeniowych i po zakończeniu dnia pracy jak i zabezpieczyć szczerlnie miejsca pracy. Przez cały okres realizacji zamówienia będzie obowiązywał zakaz korzystania z dróg osobowych. Transport materiałów budowlanych i elementów rozbiórkowych będzie mógł odbywać wyłącznie w wyznaczonym przez Zamawiającego drogą komunikacyjną. Każdorazowe złamanie zakazu będzie skutkowało karą zgodnie z zapisami umowy. Wszelkie nazwy własne dotyczące materiałów i urządzeń zawarte w dokumentach przetargowych należy traktować, jako jedno z możliwych, co oznacza możliwość zastosowania materiałów i urządzeń zamiennych (w tym technologii) innych producentów o równoważnych parametrach cechach i właściwościach.

Przedmiotem zamówienia jest wymiana stolarki okiennej drewnianej wraz z montażem według następującego wykazu:

1.2.1. Budynek nr 1 przy ul. Waży Chrobrego 1-2 w Szczecinie. Wymiana stolarki okiennej w pomieszczeniach nr 60, 74, 75, 76, 77, 78, 180 i 246.

- 1) okna drewniane z drewna sosnowego klejonego warstwowo, łączonego na mikrowczepy, jednoramowe z szybą zespoloną. Z powodu na kontynuację, podokienniki wewnętrzne



zastosować tylko granit w kolorze Beta Rosa Poler o gr. 3cm. i wymiarach dopasowanych do otworów okiennych oraz parapety zewnętrzne z blachy cynkowej matowanej w kolorze naturalnego cynku o wymiarach według poniższego zestawienia.

O ₂ 1	1600 x 2770 mm . 3 szt. . okno jednoramowe (budynek nr 1) . rys. p. nr 75,77,78,
O ₂ 1	1600 x 2770 mm . 1 szt. -- okna jednoramowe (budynek nr 1) . rys. p. nr 76 (kasa),
O ₂ 2	2200 x 2750 mm . 2 szt. -- okno jednoramowe żukowe (budynek nr 1) . rys. nr 74,
O ₂ 11	1370 x 2630 mm . 1 szt. -- okna jednoramowe (budynek nr 1) . rys. p. nr 60,
O ₃ 2	1260 x 2790 mm . 2 szt. -- okna jednoramowe (budynek nr 1) . rys. p. nr 180,
O ₃ 4	1620 x 2790 mm . 2 szt. -- okna jednoramowe (budynek nr 1) . rys. p. nr 180,
O ₄ 3	1450 x 2540 mm . 2 szt. -- okna jednoramowe (budynek nr 1) . rys. p. nr 246.

2) Podokienniki granitowe powinny spełniać następujące wymagania:

- granit w kolorze Beta Rosa poler,
- grubość płyty 3 cm,
- powierzchniowo widoczne podokienników polerowane,
- wymiary dostosowane do wymiarów stolarki okiennej i otworów okiennych,
- narożniki wyoblone o promieniu 25 mm
- dwie krawędzie fazowane . grubość fazy 2 mm,
- wystawa minimum 60 mm od ciany,
- po obu stronach wmurowany w otwór muru na głębokość 30 mm.

Pw ₂ 1	podokiennik granitowy ok. 1800 x 400 mm sztuk 4,
Pw ₂ 2	podokienniki granitowy ok. 2300 x 400 mm sztuk 2,
Pw ₂ 11	podokienniki granitowy ok. 1700 x 400 mm sztuk 1,
Pw ₃ 2	podokienniki granitowy ok. 1300 x 400 mm sztuk 2,
Pw ₃ 4	podokienniki granitowy ok. 1700 x 400 mm sztuk 2,
Pw ₄ 3	podokienniki granitowy ok. 1500 x 400 mm sztuk 2.

3) Od strony zewnętrznej należy wymienić parapety (stare) z blachy cynkowej i stalowe ocynkowane na parapety z blachy cynkowej matowej w kolorze naturalnego cynku o grubości 0,7 mm. Parapety należy wykonać na wzór istniejących, wraz ze wszystkimi rozwiązaniami zastosowanymi w parapetach zabytkowych. Przed montażem podjąć należy wyrównanie zapraw naprawczych i czyszczenie blach należy wykonać metodą "rębkostojcy" oraz zamocować mechanicznie do podłoża, a miejsca, w których są "główki" nakryć czapeczkami systemowymi i oblutować cynem naokoło.

Parapety zewnętrzne:

Pz ₂ 1	parapet zewnętrzny z blachy tytanowo-cynkowej ok. 1800 x 800 mm sztuk 4,
Pz ₂ 2	parapety zewnętrzne z blachy tytanowo-cynkowej ok. 2500 x 800 mm sztuk 2,
Pz ₂ 11	parapety zewnętrzne z blachy tytanowo-cynkowej ok. 1500 x 800 mm sztuk 1,
Pz ₃ 2	parapety zewnętrzne z blachy tytanowo-cynkowej ok. 1800 x 800 mm sztuk 1,
Pz ₃ 4	parapety zewnętrzne z blachy tytanowo-cynkowej ok. 1600 x 800 mm sztuk 2,
Pz ₄ 3	parapety zewnętrzne z blachy tytanowo-cynkowej ok. 1500 x 800 mm sztuk 2.

1.2.2. Budynek nr 2 przy ul. Waży Chrobrego 1-2 w Szczecinie. Wymiana stolarki okiennej w pomieszczeniach nr 10, 11 i 109.

1) okna drewniane z drewna sosnowego klejonego warstwowo, klejonego na mikrowczepy, jednoramowe z szybą zespoloną. Z powodu braku kontynuacji podokienniki wewnętrzne zastosować tylko granit w kolorze Beta Rosa Poler o gr. 3cm. i wymiarach dopasowanych do otworów okiennych oraz parapety zewnętrzne z blachy cynkowej matowanej w kolorze naturalnego cynku o wymiarach według poniższego zestawienia.



Załącznik nr 9 do SIWZ

Człciowa wymiana okien drewnianych wraz z obróbkami w budynku Akademii Morskiej w Szczecinie przy ul. Waży Chrobrego 1-2

- O₂1 1600 x 2770 mm . 1 szt. . okno jednoramowe (budynek nr 2) . rys. p. nr 11,
O₂2 2720 x 2600 mm . 1 szt. . okno jednoramowe (budynek nr 2) . rys. p. nr 10,
O₃1 1820 x 2620 mm . 1 szt. -- okna jednoramowe (budynek nr 2) . rys. p. nr 109,

2) Podokienniki wewn trzne granitowe powinny speñnia nast puj ce wymagania:

- granit w kolorze Beta Rosa poler,
- grubo pñty 3 cm,
- powierzchnie podokienników polerowane,
- wymiary dostosowane do wymiarów stolarki okiennej i otworów okiennych,
- naro niki wyoblone o promieniu 25 mm,
- dwie kraw dzie fazowane . grubo fazy 2 mm,
- wystawa minimum 60 mm od ciany,
- po obu stronach wmurowany w o cie e muru na gñ boko 30 mm.

- Pw₂1 podokiennik granitowy ok. 1800 x 400 mm sztuk 1,
Pw₂2 podokiennik granitowy ok. 2900 x 400 mm sztuk 1,
Pw₃1 podokienniki granitowe ok. 2100 x 400 mm sztuk 1,

Uwaga!

Nawiewniki higrosterowane, nale y zamontowa w ka dym oknie. Podziañy i sposób otwierania okien wg zañcznika nr 11 do SIWZ. Podane wymiary w Specyfikacji Technicznej oraz dokumentacji rysunkowej s przybli one. Zamawiaj cy obliuguje Wykonawc do prawidñowego wykonania przedmiarów stolarki okiennej parapetów wewn trznych i zewn trznych.

1.3. MONTA STOLARKI OKIENNEJ DREWNIANEJ.

Zamawiaj cy informuje, e w pomieszczeniach gdzie b d wymieniane okna znajduj si biura, sale wykñdowe Akademii Morskiej w zwi zku z powy szym Wykonawca jest zobowi zany do bie cego informowania o post pie prac oraz bie ce utrzymanie czysto ci w pomieszczeniach. Wykonawca zobowi zany jest do zabezpieczenia pomieszcze i znajduj cego si w nich sprz tu foli ochronn .

Przed wykonaniem umowy zaleca si wykonanie przedmiaru wymienianej stolarki okiennej przez przedstawiciela firmy wykonawczej. **W przypadku wykonywania stolarki okiennej ðukowej (w pomieszczeniu nr 74), nale y wykona pomiar ðuków w formie szablonów tak, aby wymiary geometryczne ðuków stolarki okiennej pokrywañy si z ðukami nadpro y otworów okiennych. Zamawiaj cy oczekuje, aby ðuk stolarki okiennej byñproporcjonalnie mniejszy od ðuku nadpro a tj. do 15 mm. Zamawiaj cy zastrzega sobie prawo kontroli w trakcie produkcji stolarki okiennej. Po dostarczeniu stolarki okiennej na miejsce monta u Wykonawca zgñosi w formie pisemnej gotowo odbioru dostarczonej stolarki. Dopiero po odbiorze bezusterkowym przez Inspektora Nadzoru, Wykonawca przyst pi do monta u jej w otworach okiennych.** Nie speñnienie tego warunku jest równoznaczne z przerwaniem robót oraz demonta em nowej stolarki okiennej i ponownym zgñszeniem pisemnym do odbioru. W wymienianej stolarce okiennej wyst powañy tory po roletach zewn trznych, które na wskutek czasu ulegñy zniszczeniu Wykonawca zobowi zany jest do wykonania pomiarów w taki sposób, aby rama okienna przylegañą bezpo rednio do muru (likwidacja toru opuszczania starych rolet okiennych). Przy wykonywaniu ww. przedmiarów nale y uwzgl dni szeroko parapetów wewn trznych zachowuj c zasad wystawiania parapetu wzgl dem muru minimum 60 mm oraz wmurowania na bokach na gñ boko 30 mm na ka da stron . Podane wymiary w Specyfikacji Technicznej oraz dokumentacji rysunkowej s przybli one. Zamawiaj cy obliuguje Wykonawc do prawidñowego wykonania przedmiarów i wykonania stolarki okiennej.

Okna powinny by dostarczone na budow w stanie ostatecznie wyko czonym. Podczas transportu i skñdowania na budowie nie powinny doznawa uszkodze i odksztañce . Przed



zamontowaniem dostarczonej stolarki okiennej nale y j zgłosi (w formie pisemnej) Zamawiaj cemu w celu ich odebrania. Brak pozytywnego odbioru przez Inspektora nadzoru dyskwalifikuje stolark do monta u. Uszkodzona podczas transportu stolarka okienna nie zostanie odebrana i nie mo e zosta wbudowana w obiekcie. W pomieszczeniu nr 76 (kasa) nale y szyb zespolon wyposa y w zewn trzn szyb bezpieczn . Zewn trzna szyba ma by wykonana z dwóch tafli szkła o grubo ci 3 mm po yczonych foli PVB (polywinylobutyralow). Wymian okna w pomieszczeniu kasy mo na wykona tylko po godzinie 14.30 i w ci gu dwóch dni.

1.3.1. Wymagania materiaówce stolarki drewnianej.

1). Okna jednoramowe drewniane powinny spe nia nast puj ce wymagania:

- wykonane z drewna sosnowego odpowiednio wysuszonego i wysezonowanego,
- klejone warstwowo,
- poszczególne elementy drewniane stolarki okiennej musz by zaimpregnowane impregnatem zabezpieczaj cym przed grzybami i owadami przed ich sklejeniem w cao ,
- szklone szyb zespolon 4-16-4 z wype nieniem przestrzeni pomi dzy szybami argonem lub innym gazem szlachetnym,
- szklone szyb zespolon , gdzie jedna szyba (zewn trzna) bezpieczna zbudowana jest z dwóch tafli szkła o grubo ci 3 mm i sklejona foli o grubo ci 1 mm, caa szyba zespolona jest wype niona w przestrzeni pomi dzy szybami argonem lub innym gazem szlachetnym. Dotyczy to tylko okna, które b dzie wymieniane w pomieszczeniu nr 76 tj. kasy,
- szyba w zespoleniu musi by szyb pokryt powórkami niskoemisyjnymi,
- szyba zespolona o współczynniku $U_{g,MAX} = 1,0 \text{ W/m}^2\text{K}$,
- elementy drewniane gruntowane i dwukrotnie lakierowane ekologicznymi farbami kryj cymi w kolorze biaym,
- okna wyposa one w listwy aluminiowe SP odprowadzaj ce wod ze skrzydła jak i o cie nic,
- silikonowane pod k tem 45° w stosunku do powierzchni szyby,
- silikon w kolorze biaym,
- wyposa one w okucia obwiedniowe, rozwierno-uchylne z mo liwo ci uchylania okna w 3 stopniach po o enia skrzydła,
- okucia umo liwiaj ce mikrowentylacj ,
- okucia umo liwiaj ce blokad obrotu klamki z podno nikiem,
- zawiasy okienne, ocynkowane z nakładk z biaego PCV,
- klamki okienne wykonane z metalu, powlekane tworzywem w kolorze biaym,
- klamki wyposa one w mechanizm blokuj cy uniemo liwiaj cy jej otwarcie i manipulacj od zewn trznej strony okna poprzez przesuni cie okucia obwiedniowego,
- klamki wyposa one w mechanizm sygnalizuj cy prawid ow prac klamki,
- szprosny naklejane na szyb po obu stronach szyby zespolonej bez wstawek mi dzy szybowych,
- rama okienna wyposa ona w wci cie umo liwiaj ce monta podokiennika wewn trznego na g y boko 10 mm i wysoko ci 30 mm,
- tylko w oknach, gdzie b d montowane parapety zewn trzne nale y wykona wci cie umo liwiaj ce monta parapetu zewn trznego na g y boko 10 mm i wysoko minimum 20 mm,
- "ciepy monta " poprzez zamontowanie folii paroprzepuszczalnej i paroizolacyjnej wed ug schematu poni ej,
- posiadaj ce nawiewniki higrosterowalne jedno na ka de okno,
- z widoku od zewn trz rama okienna ma by widoczna (wystawa) nie wi cej jak 15 mm.



2) Szyby zespolone muszą spełnia następujące wymagania:

Zastosowane szyby zespolone muszą charakteryzować się jako najmniejszym współczynnikiem $U_{g\ MAX} = 1,0\ W/m^2 \cdot K$. Zespolecie jednokomorowe musi być wykonane z warstw 4-16-4 (grubość szyby - szerokość przestrzeni pomiędzy szybami zespolenia - grubość szyby w zespoleniu) z wypełnieniem przestrzeni pomiędzy szybami argonem lub kryptonem. Jedną z szyb w zespoleniu musi być szyba pokryta powłokami niskoemisyjnymi. Na potwierdzenie spełnienia w/w wymagań Wykonawca musi przedstawić odpowiednie atesty i certyfikaty na zastosowane materiały.

W pomieszczeniu 76 (pomieszczenie kasy) należy zastosować zewnętrzne trzypłazowe szyby bezpieczne z folii PVB (polywinylobutyralow).

3) Okucia zastosowane w stolarni drewnianej muszą spełnia następujące wymagania:

Zastosowane okucia obwodowe rozwierno-uchylne muszą umożliwiać uchylanie skrzydeł okienne w trzech stopniach. Okucia powinny umożliwiać za pomocą blokad dokładne docięcie skrzydeł do okien. Okucia muszą zapewniać umożliwienie mikrowentylacji stolarki okiennej oraz umożliwienie blokady obrotu klamki z podłogą. Wszystkie osłony elementów zewnętrznych okien muszą posiadać osłony wykonane z PVC w kolorze białym. Okucia muszą być zabezpieczone powłoką tytanową (białym cynkiem) zwiększając ich trwałość i okres użytkowania okien i drzwiowych. Okna muszą zostać wyposażone w szyny, wkładki osłony zabezpieczające przed deszczem wykonane z aluminium malowanego proszkowo w kolorze stolarki okiennej. Uszczelki obwodowe i przylgowe z termoplastycznego elastomeru.

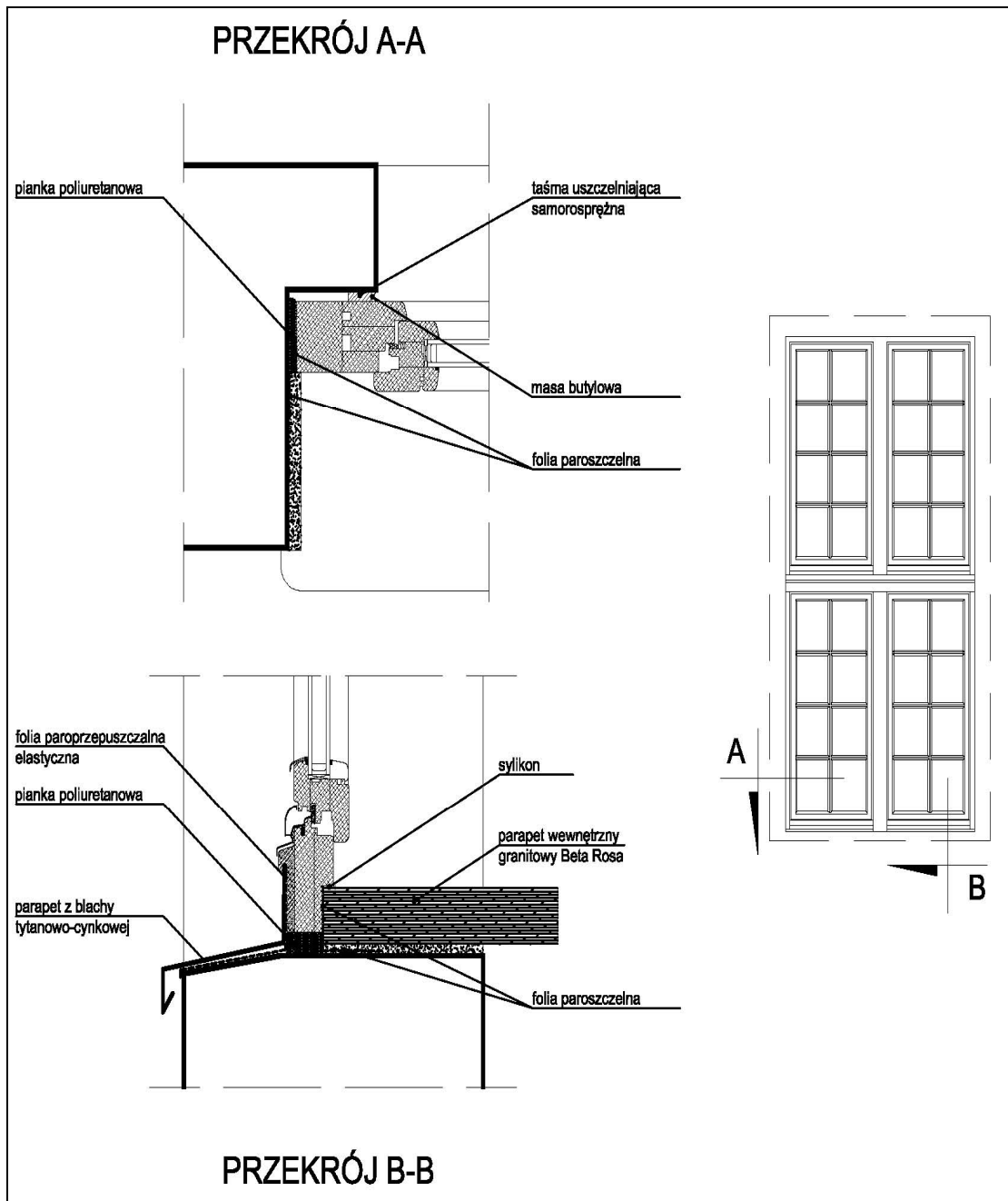
1.3.2. Prace towarzyszące.

Prace wymagają wykonania robót towarzyszących w postaci:

- wywiezienie zdemontowanej stolarki i parapetów wewnętrznych i zewnętrznych,
- przygotowaniu okien do montażu stolarki okiennej,
- montażu parapetów wewnętrznych z granitu w kolorze Beta Rosa,
- wykonanie obróbek tynkarsko-malarskich okien i parapetów wewnętrznych; ubytki w oknach zewnętrznych należy uzupełnić gładką rozpryską oraz masą butylową lub poliuretanową w kolorze szarym (cementowy),
- wykonanie zabudowy okien i parapetów za pomocą płyt gipsowych po zdemontowaniu ram okiennych skrzynekowych,
- montażu parapetów zewnętrznych z blachy cynkowej o grubości 0,70 mm w budynku głównym nr 1 przy ul. Waży Chrobrego 1 zachowując wzór historyczny.
- zabezpieczenie pomieszczeń folią malarską na całej powierzchni podłogi wraz z wyposażeniem (meble, sprzęt komputerowy i inny).

1.3.3. Montaż .

Przed realizacją zamówienia Wykonawca dokona szczegółowego pomiaru wymiarianej stolarki. **Przed wbudowaniem materiałów należy przedstawić do zaakceptowania Zamawiającemu.** Stolarka powinna być zamontowana przy pomocy pianki montażowej i dybli o długości minimum 152 mm, odległość pomiędzy dyblami 50 - 60 cm. Od zewnętrznej strony okien należy uszczelnić masą butylową w kolorze szarym i gładką samorozpryską.



2. INFORMACJE O TERENIE BUDOWY.

2.1. Ogólne wymagania dotycz ce prowadzonych prac.

W trakcie prowadzenia prac nale y zwraca szczególn uwag na zabezpieczenie posadzek, narożników iian oraz wyposażenia pomieszczeń przed uszkodzeniem. Przed przystąpieniem do prac rozbiórkowych urz dzenia znajduj ce si w pomieszczeniach nale y zabezpieczy foli malarsk . Prace nale y prowadzi tylko po wcze niejszym uzgodnieniu z u ytkownikiem i Zamawiaj cym.

Nale y zadba o ład i porz dek w miejscu wykonywania prac oraz w jego otoczeniu. Wszystkie prace zwi zane z wykonaniem prac zabezpieczaj cych powinny zosta uj te w cenie jednostkowej robocizny. Bezpo rednio po zako czeniu w danym miejscu prac rozbiórkowych i monta owych nale y wykona prace porz dkowe, w celu nie rozprzestrzeniania si brudu



i kurzu po obiekcie. Do obowi zków Wykonawcy nale y zabezpieczenie miejsca prowadzenia prac przed osobami postronnymi poprzez odgrózenie go ta mami ostrzegawczymi w kolorze biaým . czerwonym.

Transport materiałów rozbiórkowych jak i wbudowanych musi odbywa si poprzez korytarze i klatki schodowe. Zabrania si korzystania w tym celu z wind. Wszystkie ci gi b d musiały by zabezpieczone przed uszkodzeniem. Odpady budowlane nale y gromadzi w specjalnie przystosowanych do tego celu pojemnikach i na bie co usuwa . W przypadku szkód powstaých podczas prac transportowych Wykonawca b dzie zobowi zany do ich naprawy. Wykonawca robót odpowiedzialny jest, za jako ich wykonania oraz ich zgodno ze Specyfikacj Techniczn , Normami oraz przepisami Prawa Budowlanego i sztuk budowlan .

2.1.2. Ochrona i utrzymanie robót.

Od chwili przej cia od Inwestora placu budowy Wykonawca odpowiedzialny jest za ochron robót i mienia Zamawiaj cego. Do obowi zków Wykonawcy nale y utrzymanie wykonanych robót do czasu zako czenia odbioru ko cowego robót.

Je eli Wykonawca w jakimkolwiek czasie zaniedba utrzymanie, to na polecenie Inspektora Nadzoru Inwestorskiego powinien rozpocz roboty sutrzymaniowe+, jednak nie pó niej ni w 24 godziny od wezwania pod rygorem wstrzymania robót z winy Wykonawcy.

2.1.3. Zgodno robót ze specyfikacj techniczn .

Specyfikacja Techniczna (ST) oraz inne dodatkowe dokumenty przekazane przez Inspektora Nadzoru Inwestorskiego stanowi o zamówionym zakresie i s integraln cz ci umowy, a wymagania w nich zawarte s obowi zuj ce dla Wykonawcy.

Wszystkie wykonane roboty i dostarczone materiały winny by zgodne ze ST.

W przypadku, gdy roboty lub materiały nie b d w peñni zgodne ze ST i wpyñnie to na zmian parametrów wykonanych elementów budowli, to takie materiały winny by niezwócznie zast pione innymi a roboty wykonane od nowa na koszt Wykonawcy.

2.1.4. Przekazanie placu budowy.

Inwestor przeka e Wykonawcy teren budowy w terminie ustalonym w umowie.

Wykonawca zobowi zany jest do wykonania zaplecza dla swoich potrzeb w miejscu wskazanym przez Zamawiaj cego . na swój koszt.

W terminie do 14 dni przed ustalonym umownie terminem rozpocz cia monta u okien Wykonawca dostarczy Zamawiaj cemu nast puj ce dokumenty:

- o wiadczenie Kierownika Robót o podj ciu obowi zków na budowie,
- dokona wpisu do dziennika budowy o rozpocz ciu prowadzenia prac.

Od tego dnia Wykonawca przejmuje peñ odpowiedzialno za przekazane pomieszczenia i teren a do dnia odbioru robót.

2.1.5. Zabezpieczenie placu budowy.

Wykonawca wykona na wjasny koszt wydzielenie i zabezpieczenie miejsc, w którym b d prowadzone prace oraz zabezpieczenie ci gów komunikacyjnych i utrzymanie miejsc prowadzonych prac w nale ywym stanie czysto ci.

2.2. Zabezpieczenie interesów osób trzecich.

2.2.1. Stosowanie si do ustale prawa i innych przepisów.

Wykonawca ponosi peñ odpowiedzialno odszkodowawcz w stosunku do Zamawiaj cego oraz osób trzecich z tytułu szkód wyrz dzonych przy realizacji przedmiotu zamówienia. Wykonawca zobowi zany jest stosowa wszystkie powszechnie obowi zuj ce normy oraz



przepisy, które s w jakikolwiek sposób zwi zane z realizacj robót. Wykonawca jest w pełni odpowiedzialny za przestrzeganie ww. przepisów. Wykonawca b dzie przestrzega praw patentowych lub innych praw wjasno ci i b dzie w pełni odpowiedzialny za wypeynie wszystkich wymaga prawnych dotycz cych wykorzystania opatentowanych rozwi za projektowych, urz dze , materiaów lub metod.

Je li nie dotzymanie ww. wymaga spowoduje nast pstwa finansowe lub prawne to w cay ci obci one Wykonawc .

2.2.2. Ochrona własno ci publicznej i prywatnej.

Wykonawca jest zobowi zany do ochrony przed uszkodzeniem lub zniszczeniem wjasno ci publicznej lub prywatnej. Je eli w zwi zku z zaniedbaniem, niewyaciwym prowadzeniem robót lub brakiem koniecznych dziaa ze strony Wykonawcy nast pi uszkodzenie lub zniszczenie wjasno ci prywatnej lub publicznej to Wykonawca na swój koszt naprawi lub odtworzy uszkodzon wjasno .

Wykonawca odpowiada za ochron instalacji i urz dze znajduj cych si w remontowanych pomieszczeniach. Wykonawca zapewni w czasie trwania robót wyaciwe oznakowanie i zabezpieczenie przed uszkodzeniem tych instalacji i urz dze .

2.2.3. Ochrona rodowiska.

Wykonawca ma obowizek zna i stosowa w czasie prowadzenia robót wszelkie przepisy ochrony rodowiska naturalnego. Stosowany sprz t nie mo e powodowa zniszcze w rodowisku naturalnym.

Opłaty i kary za przekroczenie norm okre lonych w odpowiednich przepisach dotycz cych ochrony rodowiska obci aj Wykonawc .

Wszystkie skutki ujawnione po okresie realizacji robót a wynikaj ce z zaniedba w czasie realizacji robót obci aj Wykonawc .

2.2.4. Ochrona przeciwpo arowa.

Wykonawca b dzie przestrzegać przepisy ochrony przeciwpo arowej. Na terenie budowy Wykonawca rozmie ci sprz t przeciwpo arowy zgodnie z odpowiednimi przepisami.

Materiały jatwopalne b d skadowane w sposób zgodny z odpowiednimi przepisami i zabezpieczone przed dost pem osób trzecich.

Wykonawca b dzie odpowiedzialny za wszelkie straty spowodowane po arem wywojanym jego dziaalno ci .

Wykonawca odpowiada b dzie za straty spowodowane przez po ar wywojany przez osoby trzecie i powstay w wyniku zaniedba w zabezpieczaniu budowy i materiaów niebezpiecznych.

2.2.5. Bezpiecze stwo i higiena pracy.

Podczas realizacji robót Wykonawca przestrzega b dzie przepisów BHP. W szczególnoci Wykonawca ma obowizek zadba , aby prace byy wykonywane przez pracowników posiadaj cych odpowiednie kwalifikacje zawodowe oraz posiadaj cych aktualne badania lekarskie i przeszkolenie w zakresie BHP . szczególnie przy pracach na wysoko ci i przy rodkach szkodliwych dla zdrowia.

Wykonawca zapewni wszelkie urz dzenia zabezpieczaj ce, socjalne, sprz t ochrony osobistej oraz odpowiedni odzie dla ochrony ycia i zdrowia osób zatrudnionych na budowie. Zamawiaj cy bezwzgl dnie b dzie wymagać od Wykonawcy przestrzegania przez jego pracowników stosowania rodków ochrony osobistej tj: hejmy ochronne, obuwie robocze, odzie robocza.



Wykonawca powinien wyznaczyć i oznakować strefy niebezpieczne oraz odpowiednio je ogrodzić.

Wykonawca z chwilą przejścia terenu i pomieszczeń, na których prowadzone będą prace bierze na siebie pełną odpowiedzialność za prowadzenie prac zgodnie z obowiązującymi przepisami i zasadami BHP.

3. WYMAGANIA DOTYCZĄCE WŁAŚCIWOŚCI WYROBU.

3.1. Akceptowanie użytych materiałów.

Wszystkie roboty Wykonawca zrealizuje z materiałów własnych (zakupionych przez siebie). Materiały przewidziane do wbudowania w ramach niniejszego zamówienia powinny odpowiadać wymaganiom obowiązujących norm technicznych, aprobat technicznych, wydictw dopuszczenia do stosowania w budownictwie, wydictw higienicznych i innych określonych w ustawie Prawo Budowlane.

Przed wbudowaniem Wykonawca przedstawi szczegółowe informacje dotyczące wbudowanych materiałów z podaniem rodzaju wytwarzania i odpowiednimi wydictwami badania, jako to w celu ich zatwierdzenia przez Inspektora Nadzoru. Zatwierdzenia wszystkich materiałów odbywają się na podstawie druków zatwierdzenia materiałów, które dostarczy zamawiający na etapie realizacji umowy lub na życzenie wykonawcy.

Zatwierdzenie jednego materiału z danego rodzaju nie oznacza automatycznego zatwierdzenia pozostałych materiałów z tego rodzaju. W czasie transportu należy zabezpieczyć przewożone materiały w sposób uniemożliwiający zmiany ich właściwości technicznych lub uszkodzenie.

3.2. Materiały nieodpowiadające wymaganiom.

Materiały nieodpowiadające wymaganiom zostaną przez Wykonawcę wywiezione z terenu budowy. Wbudowanie materiałów bez akceptacji Inspektora Nadzoru Wykonawca wykonuje na własne ryzyko, roboty wykonane z materiałów niezakceptowanych przez inwestora nie zostaną odebrane.

4. WYMAGANIA DOTYCZĄCE SPRZĘTU I MASZYN NIEZBĘDNYCH DO WYKONANIA ROBÓT BUDOWLANYCH.

Wykonawca jest zobowiązany do używania jedynie takiego sprzętu, który nie spowoduje niekorzystnego wpływu, na jakość wykonanych robót i będzie gwarantować prowadzenie robót zgodnie z zasadami określonymi w Specyfikacji Technicznej.

Wykonawca jest zobligowany do skalkulowania kosztów jednorazowych sprzętu w cenie jednostkowej robót, do których sprzęt ten jest przeznaczony.

Koszty transportu sprzętu nie podlegają oddzielnej opłacie. Zastosowany sprzęt (np. wyciągi i windy budowlane) podlegający przepisom o dozorczo technicznym, powinien posiadać aktualne dokumenty dopuszczające go do eksploatacji. Wyżej wymieniony sprzęt powinien mieć trwałe i wyraźne napis określające jego parametry techniczne (nośność, dopuszczalny udźwig itp.). Do obsługi sprzętu należy zatrudniać osoby posiadające ku temu stosowne uprawnienia. Narzędzia używane na budowie powinny być przystosowane do wykonywania danego rodzaju robót i kontrolowane zgodnie z instrukcją producenta. Zabrania się stosowania sprzętu lub narzędzi wyeksploatowanych, uszkodzonych. Zabrania się stosowania sprzętu i urządzeń bez uwidocznionej nazwy producenta. Zastosowane środki i urządzenia transportowe powinny być przystosowane do transportu danego rodzaju materiałów.

5. WYMAGANIA DOTYCZĄCE WYKONANIA ROBÓT BUDOWLANYCH.

5.1. Ogólne zasady wykonywania robót.



Wykonawca odpowiedzialny jest za prowadzenie robót zgodnie z umow oraz za jako stosowanych materiaów i wykonywanych robót, za ich zgodno z wymaganiami ST oraz poleceniami Inspektora Nadzoru Inwestorskiego.

5.2. Decyzje i polecenia Inspektora Nadzoru Inwestorskiego.

Inspektor Nadzoru Inwestorskiego upowa niony jest do inspekcji wszystkich robót i kontroli wszystkich materiaów dostarczonych na budow lub na niej produkowanych.

Decyzje Inspektora dotycz ce akceptacji lub odrzucenia materiaów i elementów robót oparte b d na wymaganiach sformuowanych w umowie, na zaży czonych rysunkach, specyfikacji technicznej wykonania i odbioru robót, sztuce budowlane i innych normach oraz instrukcjach.

W przypadku opó nie w realizacji budowy stwarzaj cych zagro enie dla finalnego zako czenia robót, Inwestor ma prawo do podj cia odpowiednich kroków prawnych zawartych w obowi zuj cej umowie, zmierzaj cych do prawidłowego uko czenia prac.

5.3. Wymagania dotycz ce materiaów.

Wszystkie materiaý zastosowane do realizacji inwestycji musz posiada aktualne i obowi zuj ce Aprobaty Techniczne ITB, stwierdzaj ce przydatno do stosowania w budownictwie i powinny by przedó one Zamawiaj cemu przed ich zastosowaniem.

Przy wykonywaniu robót budowlanych nale y, zgodnie z ustaw Ustawa Prawo Budowlane z dnia 7 lipca 1994 r, stosowa wyroby budowlane, które zostajý dopuszczone do obrotu i powszechnego lub jednostkowego stosowania w budownictwie.

Wyrobami dopuszczonymi do obrotu i powszechnego stosowania w budownictwie s wýa ciwie oznaczone:

- wyroby budowlane, dla których wydano certyfikat na znak bezpiecze stwa, wykazuj cy, e zapewniono zgodno z kryteriami technicznymi okre lonymi na podstawie Polskich Norm, aprobat technicznych oraz wýa ciwych przepisów i dokumentów technicznych . w odniesieniu do wyrobów podlegaj cych tej certyfikacji,
- wyroby budowlane, dla których dokonano oceny zgodno ci i wydano certyfikat zgodno ci lub deklaracj zgodno ci z Polsk Norm lub z aprobat techniczn maj ce istotny wpýw na speñnienie, co najmniej jednego z wymaga podstawowych . w odniesieniu do wyrobów nieobj tych certyfikacj na znak bezpiecze stwa,
- wyroby budowlane umieszczone w wykazie wyrobów niemaj cych istotnego wpýwu na speñnianie wymaga podstawowych oraz wyrobów wytwarzanych i stosowanych wedýug tradycyjnie uznanych zasad sztuki budowlanej, b d cym zaý cznikiem do rozporz dzenia,
- wyroby budowlane oznaczone znakiem CE, dla których zgodnie z odr bnymi przepisami dokonano oceny zgodno ci ze zharmonizowan norm europejsk wprowadzon do zbioru Polskich Norm, z europejsk aprobat techniczn lub krajow specyfikacj techniczn pa stwa członkowskiego Unii Europejskiej uznan przez Komisj Europejsk za zgodn z wymaganiami podstawowymi.

6. ODBIÓR ROBÓT.

Rodzaje odbiorów

- odbiory cz ciowy elementów robót,
- odbiór ko cowy,
- odbiór ostateczny.

6.1. Odbiór cz ciowy



Odbiór czynowy polega na ocenie ilości i jakości wykonanych robót. Obmiar robót dokonuje Inspektor Nadzoru. Gotowo danej części robót do odbioru zgłasza Wykonawca pisemnym powiadomieniem Inspektora Nadzoru. Odbiór przeprowadzony będzie niezwłocznie, nie później jednak niż w ciągu 3 dni od daty pisemnego zgłoszenia i powiadomienia Inspektora Nadzoru.

6.2. Odbiór końcowy

Odbiór końcowy polega na końcowej ocenie rzeczywistego wykonania robót w odniesieniu do ich ilości, jakości i wartości. Całkowite zakończenie robót oraz gotowość do odbioru ostatecznego będzie stwierdzona przez Wykonawcę bezwzględnym powiadomieniem na piśmie o tym fakcie Inspektora Nadzoru Inwestorskiego. Osiągnięciu gotowości do odbioru musi potwierdzić Inspektor Nadzoru. Wykonawca przekazuje w dniu zgłoszenia Inspektorowi Nadzoru komplet dokumentów zgodnie z wykazem wg pkt. 6. Dokumenty odbioru ostatecznego – w terminie 3 dni od daty potwierdzenia gotowości Inwestor powiadomi pisemnie Wykonawcę o dacie rozpoczęcia odbioru. Komisja odbiorowa dokona oceny jakościowej oraz zgodności wykonanych robót ze Specyfikacją Techniczną.

6.3. Odbiór ostateczny

Odbiór ostateczny polega na ocenie wykonanych robót związanych z usunięciem wad zaistniałych w okresie gwarancyjnym. Odbiór ostateczny będzie dokonany na podstawie oceny wizualnej.

6.4. Dokumenty odbioru końcowego

Do odbioru końcowego robót Wykonawca przedstawi następujące dokumenty:

- atesty, certyfikaty i deklaracje zgodności na wbudowane materiały,
- Atesty jakościowe na wbudowane materiały,
- Atest na stolarkę drzwiową,
- Atest na stolarkę z PCV,
- Atest na ciankę przesuwną,
- Inne dokumenty wymagane przez Inwestora,
- Karta odpadów na materiały rozbiórkowe (budowlane).

Dokumentacja odbiorowa powinna być spójna, posiadać ponumerowane strony z załączonym spisem zawartości.

Każdy atest powinien być czytelny, posiadać opis o treści "Materiały zostały wbudowane do: 0 0 0 0 " oraz opieczętowane i podpisane przez Kierownika Budowy.