



SPECYFIKACJA TECHNICZNA WYKONANIA I ODBIORU ROBÓT BUDOWLANYCH

1. CZ OGÓLNA.

1.1. NAZWA ZAMÓWIENIA.

Czciowa wymiana okien drewnianych wraz z obróbkami w budynku Akademii Morskiej w Szczecinie przy ul. Waży Chrobrego 2.

OKREśLENIE ZAMÓWIENIA WG. WSPÓLNEGO SŁOWNIKA ZAMÓWIEŃ (CPV).

- 44221000-5 Okna, drzwi i podobne elementy,
- 45421000-4 Roboty w zakresie stolarki budowlanej,
- 45400000-1 Roboty wykończeniowe.

1.2. PRZEDMIOT ZAMÓWIENIA.

Przedmiotem Specyfikacji Technicznej wykonania i odbioru robót budowlanych jest określenie zakresu i sposobu wykonania robót budowlanych, a także określenie wymagań jakościowych odnośnie stosowanych materiałów i wyrobów przy realizacji zamówienia, jak również, jakości wykonania robót związanych z realizacją zadania pn. *„Czciowa wymiana okien drewnianych wraz z obróbkami w budynku Akademii Morskiej w Szczecinie przy ul. Waży Chrobrego 2”*.

Budynek przy ul. Waży Chrobrego 1-2 jest wpisany do rejestru zabytków województwa zachodniopomorskiego i podlega ochronie konserwatorskiej. Zakres wymiany okien został opracowany w projekcie budowlanym pod nazwą **„WYMIANY STOLARKI OKIENNEJ W BUDYNKU NR 1-2 AKADEMII MORSKIEJ W SZCZECINIE”** opracowanym przez Pracownię Architektoniczną „Studio MT 97+”. Zakres projektu uzyskał pozwolenie administracyjne na prowadzenie robót wydane przez Wydział Urbanistyki i Architektury Urzędu Miasta Szczecin 1536/08 z dnia 26.09.2008 r. Wymieniana stolarka okienna musi spełniać wszystkie wymagania, jakie są jej stawiane w dokumentacji projektowej i niniejszej specyfikacji technicznej.

Prace remontowe objęte niniejszą specyfikacją należy wykonać w wysokim standardzie jakościowym. Prace będą wykonywane w czynnym budynku. W związku z powyższym należy zapewnić warunki na utrzymanie czystości przy robotach wyburzeniowych i po zakończeniu dnia pracy jak i zabezpieczyć ściśle miejsca pracy. Przez cały okres realizacji zamówienia będzie obowiązywał całkowity zakaz korzystania z dróg osobowych. Transport materiałów budowlanych i elementów rozbiórkowych będzie mógł odbywać wyłącznie w wyznaczonym przez Zamawiającego drogą komunikacyjną. Każdorazowe złamanie zakazu będzie skutkowało karą zgodnie z zapisami umowy. Wszelkie nazwy własne dotyczące materiałów i urządzeń zawarte w dokumentach przetargowych należy traktować, jako jedno z możliwych, co oznacza możliwość zastosowania materiałów i urządzeń zamiennych (w tym technologii) innych producentów o równoważnych parametrach cechach i właściwościach.

Przedmiotem zamówienia jest wymiana stolarki okiennej drewnianej wraz z montażem według następującego wykazu:

Budynek nr 2 przy ul. Waży Chrobrego 1-2 w Szczecinie. Wymiana stolarki okiennej w pomieszczeniach nr 31, 127,128,129, 129A, 306 i 328.

- 1) okna drewniane z drewna sosnowego klejonego warstwowo, łączonego na mikrowczepy, jednoramowe z szybą zespoloną. Z powodu na kontynuację kolorystyczną podokienniki



wewn. trznie zastosować tylko granit w kolorze Beta Rosa Poler o gr. 3cm. i wymiarach dopasowanych do otworów okiennych. Zaokienniki nie wyst. puć.

O₂21 - ok. 1920 x 3420 mm . 2 szt. . okna jednoramowe (budynek nr 2) . rys. nr 35,
O₃18 - ok. 1920 x 2620 mm . 5 szt. . okna jednoramowe (budynek nr 2) . rys. nr 60,
O₃20A- ok. 1422 x 2570 mm . 1 szt. . okno jednoramowe (budynek nr 2) . rys. nr 62,
O₃20 - ok. 1422 x 2570 mm . 1 szt. . okno jednoramowe (budynek nr 2) . rys. nr 62,
O₅8 - ok. 2722 x 2320 mm . 2 szt. . okna jednoramowe (budynek nr 2) . rys. nr 88,
O₅18 - ok. 1522 x 2270 mm . 1 szt. . okno jednoramowe (budynek nr 2) . rys. nr 95,

2) Podokienniki wewn. trznie granitowe powinny spełniać następujące wymagania:

- granit w kolorze Beta Rosa poler,
- grubość płyty 3 cm,
- powierzchnie podokienników polerowane,
- wymiary dostosowane do wymiarów stolarki okiennej i otworów okiennych,
- narożniki wyoblone o promieniu 25 mm,
- dwie krawędzie fazowane . grubość fazy 2 mm,
- wystawa minimum 60 mm od ciany,
- po obu stronach wmurowany w otwór muru na głębokość 30 mm.

Pw₂21 podokienniki granitowy ok. 1980 x 400 mm sztuk 2,
Pw₃18 podokienniki granitowy ok. 1980 x 400 mm sztuk 5,
Pw₃20A+Pw₃20 podokienniki granitowe ok. 1482 x 400 mm sztuk 2,
Pw₅8 podokienniki granitowy ok. 2782 x 400 mm sztuk 2,
Pw₅18 podokiennik granitowy ok. 1582 x 400 mm sztuk 1,

Uwaga!

Nawiewniki higroskopowe, należy zamontować w każdym oknie. Podziały i sposób otwierania okien wg załącznika nr 11 do SIWZ. Podane wymiary w Specyfikacji Technicznej oraz dokumentacji rysunkowej są przybliżone. Zamawiający obowiązuje Wykonawcę do prawidłowego wykonania przedmiarów stolarki okiennej parapetów wewn. trznych.

1.3. MONTAŻ STOLARKI OKIENNEJ DREWNIANEJ.

Zamawiający informuje, że w pomieszczeniach gdzie będą wymieniane okna znajdują się biura, sale wykładowe Akademii Morskiej w związku z powyższym Wykonawca jest zobowiązany do bieżącego informowania o postępie prac oraz bieżącego utrzymania czystości w pomieszczeniach. Wykonawca zobowiązany jest do zabezpieczenia pomieszczeń i znajdującego się w nich sprzętu folią ochronną.

Przed wykonaniem umowy zaleca się wykonanie przedmiaru wymienianej stolarki okiennej przez przedstawiciela firmy wykonawczej. **Zamawiający zastrzega sobie prawo kontroli w trakcie produkcji stolarki okiennej. Po dostarczeniu stolarki okiennej na miejsce montażu u Wykonawcy zgłosi w formie pisemnej gotowość odbioru dostarczonej stolarki. Dopiero po odbiorze bezusterkowym przez Inspektora nadzoru, Wykonawca przystąpi do montażu u niej w otworach okiennych.** Nie spełnienie tego warunku jest równoznaczne z przerwaniem robót oraz demontażem nowej stolarki okiennej i ponownym zgłoszeniem pisemnym do odbioru. W wymienianej stolarce okiennej występują otwory po roletach zewnętrznych, które na skutek czasu uległy zniszczeniu Wykonawca zobowiązany jest do wykonania pomiarów w taki sposób, aby rama okienna przylegała bezpośrednio do muru (likwidacja toru opuszczania starych rolet okiennych). Przy wykonywaniu ww. przedmiarów należy uwzględnić szerokość parapetów wewn. trznych zachowując zasadę wystawiania parapetu względem muru minimum 60 mm oraz wmurowania na bokach na głębokość 30 mm na każdej stronie. Podane wymiary w Specyfikacji Technicznej oraz dokumentacji rysunkowej są



przybli one. Zamawiający obowiązuje Wykonawcę do prawidłowego wykonania przedmiarów i wykonania stolarki okiennej i podokienników wewnątrznych.

Okna powinny być dostarczone na budowę w stanie ostatecznie wykonanym. Podczas transportu i składowania na budowie nie powinny doznawać uszkodzeń i odkształceń. Przed zamontowaniem dostarczonej stolarki okiennej należy zgłosić (w formie pisemnej) Zamawiającemu w celu ich odebrania. Brak pozytywnego odbioru przez Inspektora nadzoru dyskwalifikuje stolarkę do montażu. Uszkodzona podczas transportu stolarka okienna nie zostanie odebrana i nie może zostać wbudowana w obiekcie. W pomieszczeniu nr 129A okno O₃20 należy górne prawe skrzydło wyposażyć w mechanizm do uchylania skrzydła z poziomu użytkowego.

1.3.1. Wymagania materiałowe stolarki drewnianej.

1). Okna jednoramowe drewniane powinny spełniać następujące wymagania:

- wykonane z drewna sosnowego odpowiednio wysuszonego i wysezonowanego,
- klejone warstwowo,
- poszczególne elementy drewniane stolarki okiennej muszą być zaimpregnowane impregnatem zabezpieczającym przed grzybami i owadami przed ich sklejeniem w całość,
- szklone szyby zespolone 4-16-4 z wypełnieniem przestrzeni pomiędzy szybami argonem lub innym gazem szlachetnym,
- szklone szyby zespolone, gdzie jedna szyba (zewnątrzna) bezpieczna zbudowana jest z dwóch tafli szkła o grubości 3 mm i sklejona folią o grubości 1 mm, cała szyba zespolona jest wypełniona w przestrzeni pomiędzy szybami argonem lub innym gazem szlachetnym. Dotyczy to tylko okna, które będą wymieniane w pomieszczeniu nr 76 tj. kasy,
- szyba w zespoleniu musi być szybą pokrytą powłokami niskoemisyjnymi,
- szyba zespolona o współczynniku $U_{g,MAX} = 1,0 \text{ W/m}^2\text{K}$,
- elementy drewniane gruntowane i dwukrotnie lakierowane ekologicznymi farbami kryjącymi w kolorze białym,
- okna wyposażone w listwy aluminiowe SP odprowadzające wodę ze skrzydła jak i ocieplenie,
- silikonowane pod kątem 45° w stosunku do powierzchni szyby,
- silikon w kolorze białym,
- wyposażone w okucia obwodniowe, rozwierno-uchylne z możliwością uchylania okna w 3 stopniach pochylenia skrzydła,
- okucia umożliwiający mikrowentylację,
- okucia umożliwiający blokadę obrotu klamki z podłogą nikiem,
- zawiasy okienne, ocynkowane z nakładką z białego PCV,
- klamki okienne wykonane z metalu, powlekane tworzywem w kolorze białym,
- klamki wyposażone w mechanizm blokujący uniemożliwiający jej otwarcie i manipulację od zewnętrznej strony okna poprzez przesunięcie okucia obwodniowego,
- klamki wyposażone w mechanizm sygnalizujący prawidłową pracę klamki,
- szprosły naklejane na szyby po obu stronach szyby zespolonej bez wstawek między szybowych,
- rama okienna wyposażona w wcięcie umożliwiający montaż podokiennika wewnętrznego na górnym boku 10 mm i wysokość 30 mm,
- tylko w oknach, gdzie będą montowane parapety zewnętrzne należy wykonać wcięcie umożliwiający montaż parapetu zewnętrznego na górnym boku 10 mm i wysokość minimum 20 mm,
- "ciepły montaż" poprzez zamontowanie folii paroprzepuszczalnej i paroizolacyjnej według schematu poniżej,



- tylko w jednym oknie O₃20 w górnym skrzydle prawym wyposażony w mechanizm uchylania z poziomu użytkowego,
- posiadające nawiewniki higrosterowalne jedno na każde okno,
- z widoku od zewnątrz rama okienna ma być widoczna (wystawa) nie więcej niż 15 mm.

2) Szyby zespolone muszą spełniać następujące wymagania:

Zastosowane szyby zespolone muszą charakteryzować się jako najmniejszym współczynnikiem $U_{g\text{ MAX}} = 1,0 \text{ W/m}^2\cdot\text{K}$. Zespolecie jednokomorowe musi być wykonane z warstw 4-16-4 (grubość szyby- szerokość przestrzeni pomiędzy szybami zespolenia - grubość szyby w zespoleniu) z wypełnieniem przestrzeni pomiędzy szybami argonem lub kryptonem. Jedna z szyb w zespoleniu musi być szybą pokrytą powłokami niskoemisyjnymi. Na potwierdzenie spełnienia ww. wymagań Wykonawca musi przedstawić odpowiednie atesty i certyfikaty na zastosowane materiały. W pomieszczeniu 76 (pomieszczenie kasy) należy zastosować zewnętrzne szyby bezpieczne z folii PVB (polywinylobutyralu).

3) Okucia zastosowane w stolarni drewnianej muszą spełniać następujące wymagania:

Zastosowane okucia obwodniowe rozwierno-uchylne muszą umożliwiać uchylanie skrzydeł okienne w trzech stopniach. Okucia powinny umożliwiać za pomocą blokad dokładanie docięcia skrzydeł do okienicy. Okucia muszą zapewniać umożliwienie mikrowentylacji stolarki okiennej oraz umożliwienie blokady obrotu klamki z podłogą. Wszystkie osłonki elementów zewnętrznych okna muszą posiadać osłonki wykonane z PVC w kolorze białym. Okucia muszą być zabezpieczone powłoką tytanową (białym cynkiem) zwiększając tym samym okres użytkowania okien i drzwiowych. Okna muszą zostać wyposażone w szynę, wkładki osłony zabezpieczające przed deszczem wykonane z aluminium malowanego proszkowo w kolorze stolarki okiennej. Uszczelki obwodowe i przylgowe z termoplastycznego elastomeru.

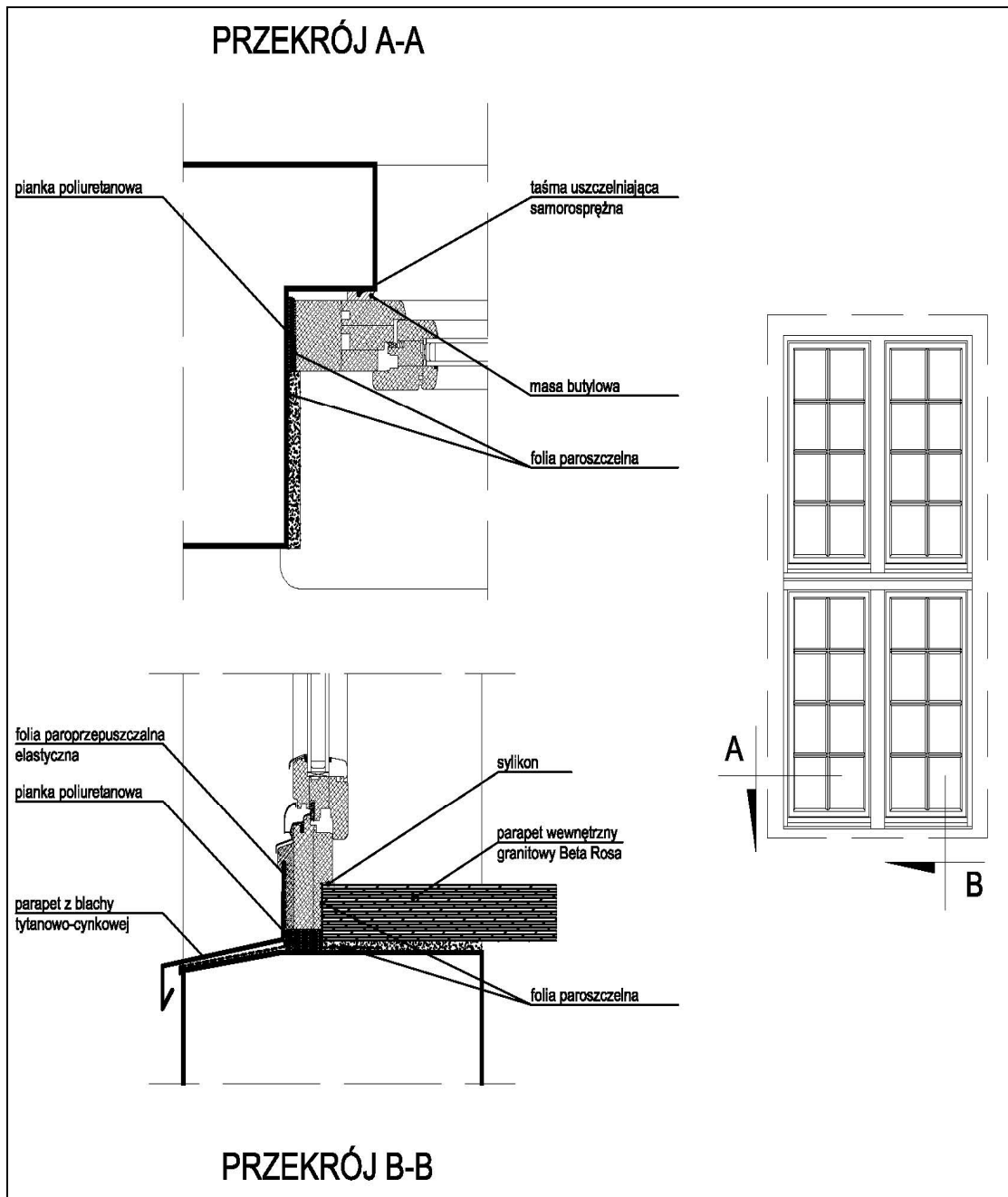
1.3.2. Prace towarzyszące.

Prace wymagają wykonania robót towarzyszących w postaci:

- wywiezienie zdemontowanej stolarki i parapetów wewnętrznych,
- przygotowaniu okien do montażu stolarki okiennej,
- montażu parapetów wewnętrznych z granitu w kolorze Beta Rosa,
- wykonanie obróbek tynkarsko-malarskich okien i parapetów wewnętrznych; ubytki w oknach zewnętrznych należy uzupełnić gładką rozprawką oraz masą butylową lub poliuretanową w kolorze szarym (cementowy),
- wykonanie zabudowy okien i parapetów za pomocą płyt gipsowych po zdemontowaniu ram okiennych skrzynekowych,
- zabezpieczenie pomieszczeń folią malarską na całej powierzchni podłogi wraz z wyposażeniem (meble, sprzęt komputerowy i inny).

1.3.3. Montaż .

Przed realizacją zamówienia Wykonawca dokona szczegółowego pomiaru wymienianej stolarki. **Przed wbudowaniem materiału należy przedstawić do zaakceptowania Zamawiającemu.** Stolarka powinna być zamontowana przy pomocy pianki montażowej i dybli o długości minimum 152 mm, odległość pomiędzy dyblami 50 - 60 cm. Od zewnętrznej strony okna należy uszczelnić masą butylową w kolorze szarym i gładką rozprawką.



2. INFORMACJE O TERENIE BUDOWY.

2.1. Ogólne wymagania dotycz ce prowadzonych prac.

W trakcie prowadzenia prac nale y zwraca szczególn uwag na zabezpieczenie posadzek, narożników i innych elementów oraz wyposażenia pomieszczeń przed uszkodzeniem. Przed przystąpieniem do prac rozbiórkowych urzędnicy znajdujący się w pomieszczeniach nale y zabezpieczyć folią malarską. Prace nale y prowadzi tylko po wcześniejszym uzgodnieniu z użytkownikiem i Zamawiającym.

Nale y zadba o ład i porządek w miejscu wykonywania prac oraz w jego otoczeniu. Wszystkie prace związane z wykonaniem prac zabezpieczających powinny zostać wykonane w cenie jednostkowej robocizny. Bezpośrednio po zakończeniu w danym miejscu prac rozbiórkowych i montażowych nale y wykonać prace porządkowe, w celu nie rozprzestrzeniania się brudu



i kurzu po obiekcie. Do obowiązków Wykonawcy należy zabezpieczenie miejsca prowadzenia prac przed osobami postronnymi poprzez odgródzenie go tałami ostrzegawczymi w kolorze biało-czerwonym.

Transport materiałów rozbiórkowych jak i wbudowanych musi odbywać się poprzez korytarze i klatki schodowe. Zabrania się korzystania w tym celu z wind. Wszystkie cięgi i elementy muszą być zabezpieczone przed uszkodzeniem. Odpady budowlane należy gromadzić w specjalnie przystosowanych do tego celu pojemnikach i na bieżąco usuwać. W przypadku szkód powstających podczas prac transportowych Wykonawca będzie zobowiązany do ich naprawy. Wykonawca robót odpowiedzialny jest, za jakość ich wykonania oraz ich zgodność ze Specyfikacją Techniczną, Normami oraz przepisami Prawa Budowlanego i sztuką budowlaną.

2.1.2. Ochrona i utrzymanie robót.

Od chwili przejścia od Inwestora placu budowy Wykonawca odpowiedzialny jest za ochronę robót i mienia Zamawiającego. Do obowiązków Wykonawcy należy utrzymanie wykonanych robót do czasu zakończenia odbioru końcowego robót.

Jeżeli Wykonawca w jakimkolwiek czasie zaniedba utrzymanie, to na polecenie Inspektora Nadzoru Inwestorskiego powinien rozpocząć roboty utrzymaniowe, jednak nie później niż w 24 godziny od wezwania pod rygorem wstrzymania robót z winy Wykonawcy.

2.1.3. Zgodność robót ze specyfikacją techniczną.

Specyfikacja Techniczna (ST) oraz inne dodatkowe dokumenty przekazane przez Inspektora Nadzoru Inwestorskiego stanowi o zamówionym zakresie i są integralną częścią umowy, a wymagania w nich zawarte są obowiązujące dla Wykonawcy.

Wszystkie wykonane roboty i dostarczone materiały winny być zgodne ze ST.

W przypadku, gdy roboty lub materiały nie będą w pełni zgodne ze ST i wpłynię to na zmianę parametrów wykonanych elementów budowli, to takie materiały winny być niezwłocznie zastąpione innymi a roboty wykonane od nowa na koszt Wykonawcy.

2.1.4. Przekazanie placu budowy.

Inwestor przekazuje Wykonawcy teren budowy w terminie ustalonym w umowie.

Wykonawca zobowiązany jest do wykonania zaplecza dla swoich potrzeb w miejscu wskazanym przez Zamawiającego na swój koszt.

W terminie do 14 dni przed ustalonym umownie terminem rozpoczęcia montażu okien Wykonawca dostarczy Zamawiającemu następujące dokumenty:

- o wiadczenie Kierownika Robót o podjęciu obowiązków na budowie,
- dokona wpisów do dziennika budowy o rozpoczęciu prowadzenia prac.

Od tego dnia Wykonawca przejmuje pełną odpowiedzialność za przekazane pomieszczenia i teren aż do dnia odbioru robót.

2.1.5. Zabezpieczenie placu budowy.

Wykonawca wykona na własny koszt wydzielenie i zabezpieczenie miejsc, w których będą prowadzone prace oraz zabezpieczenie ciągów komunikacyjnych i utrzymanie miejsc prowadzonych prac w należytym stanie czystości.

2.2. Zabezpieczenie interesów osób trzecich.

2.2.1. Stosowanie się do ustaleń prawa i innych przepisów.

Wykonawca ponosi pełną odpowiedzialność odszkodowawczą w stosunku do Zamawiającego oraz osób trzecich z tytułu szkód wyrządzonych przy realizacji przedmiotu zamówienia. Wykonawca zobowiązany jest stosować wszystkie powszechnie obowiązujące normy oraz



przepisy, które s w jakikolwiek sposób zwi zane z realizacj robót. Wykonawca jest w pełni odpowiedzialny za przestrzeganie ww. przepisów. Wykonawca b dzie przestrzega praw patentowych lub innych praw wjasno ci i b dzie w pełni odpowiedzialny za wype nienie wszystkich wymaga prawnych dotycz cych wykorzystania opatentowanych rozwi za projektowych, urz dze , materiaów lub metod.

Je li nie dotzymanie ww. wymaga spowoduje nast pstwa finansowe lub prawne to w cay ci obci one Wykonawc .

2.2.2. Ochrona wlasno ci publicznej i prywatnej.

Wykonawca jest zobowi zany do ochrony przed uszkodzeniem lub zniszczeniem wjasno ci publicznej lub prywatnej. Je eli w zwi zku z zaniedbanie, niewy a ciwym prowadzeniem robót lub brakiem koniecznych dzia a ze strony Wykonawcy nast pi uszkodzenie lub zniszczenie wjasno ci prywatnej lub publicznej to Wykonawca na swój koszt naprawi lub odtworzy uszkodzon wjasno .

Wykonawca odpowiada za ochron instalacji i urz dze znajduj cych si w remontowanych pomieszczeniach. Wykonawca zapewni w czasie trwania robót wy a ciwe oznakowanie i zabezpieczenie przed uszkodzeniem tych instalacji i urz dze .

2.2.3. Ochrona rodowiska.

Wykonawca ma obowi zek zna i stosowa w czasie prowadzenia robót wszelkie przepisy ochrony rodowiska naturalnego. Stosowany sprz t nie mo e powodowa zniszcze w rodowisku naturalnym.

Opjaty i kary za przekroczenie norm okre lonych w odpowiednich przepisach dotycz cych ochrony rodowiska obci aj Wykonawc .

Wszystkie skutki ujawnione po okresie realizacji robót a wynikaj ce z zaniedba w czasie realizacji robót obci aj Wykonawc .

2.2.4. Ochrona przeciwpo arowa.

Wykonawca b dzie przestrzega j przepisy ochrony przeciwpo arowej. Na terenie budowy Wykonawca rozmie ci sprz t przeciwpo arowy zgodnie z odpowiednimi przepisami.

Materia j yatwopalne b d sk adowane w sposób zgodny z odpowiednimi przepisami i zabezpieczone przed dost pem osób trzecich.

Wykonawca b dzie odpowiedzialny za wszelkie straty spowodowane po arem wywo jany jego dzia alno ci .

Wykonawca odpowiada b dzie za straty spowodowane przez po ar wywo jany przez osoby trzecie i powsta j w wyniku zaniedba w zabezpieczaniu budowy i materiaów niebezpiecznych.

2.2.5. Bezpiecze stwo i higiena pracy.

Podczas realizacji robót Wykonawca przestrzega b dzie przepisów BHP. W szczególno ci Wykonawca ma obowi zek zadba , aby prace by j wykonywane przez pracowników posiadaj cych odpowiednie kwalifikacje zawodowe oraz posiadaj cych aktualne badania lekarskie i przeszkolenie w zakresie BHP . szczególno przy pracach na wysoko ci i przy rodkach szkodliwych dla zdrowia.

Wykonawca zapewni wszelkie urz dzenia zabezpieczaj ce, socjalne, sprz t ochrony osobistej oraz odpowiedni odzie dla ochrony ycia i zdrowia osób zatrudnionych na budowie. Zamawiaj cy bezwzgl dnie b dzie wymaga j od Wykonawcy przestrzegania przez jego pracowników stosowania rodków ochrony osobistej tj: he jmy ochronne, obuwie robocze, odzie robocza.



Wykonawca powinien wyznaczyć i oznakować strefy niebezpieczne oraz odpowiednio je ogrodzić.

Wykonawca z chwilą przejścia terenu i pomieszczeń, na których prowadzone będą prace bierze na siebie pełną odpowiedzialność za prowadzenie prac zgodnie z obowiązującymi przepisami i zasadami BHP.

3. WYMAGANIA DOTYCZĄCE WŁAŚCIWOŚCI WYROBU.

3.1. Akceptowanie użytych materiałów.

Wszystkie roboty Wykonawca zrealizuje z materiałów własnych (zakupionych przez siebie). Materiały przewidziane do wbudowania w ramach niniejszego zamówienia powinny odpowiadać wymaganiom obowiązujących norm technicznych, aprobat technicznych, wydictw dopuszczenia do stosowania w budownictwie, wydictw higienicznych i innych określonych w ustawie Prawo Budowlane.

Przed wbudowaniem Wykonawca przedstawi szczegółowe informacje dotyczące wbudowanych materiałów z podaniem rodzaju wytwarzania i odpowiednimi wydictwami badania, jako to w celu ich zatwierdzenia przez Inspektora Nadzoru. Zatwierdzenia wszystkich materiałów odbywają się na podstawie druków zatwierdzenia materiałów, które dostarczy zamawiający na etapie realizacji umowy lub na życzenie wykonawcy.

Zatwierdzenie jednego materiału z danego rodzaju nie oznacza automatycznego zatwierdzenia pozostałych materiałów z tego rodzaju. W czasie transportu należy zabezpieczyć przewożone materiały w sposób uniemożliwiający zmiany ich właściwości technicznych lub uszkodzenie.

3.2. Materiały nieodpowiadające wymaganiom.

Materiały nieodpowiadające wymaganiom zostaną przez Wykonawcę wywiezione z terenu budowy. Wbudowanie materiałów bez akceptacji Inspektora Nadzoru Wykonawca wykonuje na własne ryzyko, roboty wykonane z materiałów niezakceptowanych przez inwestora nie zostaną odebrane.

4. WYMAGANIA DOTYCZĄCE SPRZĘTU I MASZYN NIEZBĘDNYCH DO WYKONANIA ROBÓT BUDOWLANYCH.

Wykonawca jest zobowiązany do używania jedynie takiego sprzętu, który nie spowoduje niekorzystnego wpływu, na jakość wykonanych robót i będzie gwarantować prowadzenie robót zgodnie z zasadami określonymi w Specyfikacji Technicznej.

Wykonawca jest zobligowany do skalkulowania kosztów jednorazowych sprzętu w cenie jednostkowej robót, do których sprzęt ten jest przeznaczony.

Koszty transportu sprzętu nie podlegają oddzielnej opłacie. Zastosowany sprzęt (np. wyciągi i windy budowlane) podlegający przepisom o dozorczości technicznej, powinien posiadać aktualne dokumenty dopuszczające go do eksploatacji. Wyżej wymieniony sprzęt powinien mieć trwałe i wyraźne napis określające jego parametry techniczne (nośność, dopuszczalny udźwig itp.). Do obsługi sprzętu należy zatrudniać osoby posiadające ku temu stosowne uprawnienia. Narzędzia używane na budowie powinny być przystosowane do wykonywania danego rodzaju robót i kontrolowane zgodnie z instrukcją producenta. Zabrania się stosowania sprzętu lub narzędzi wyeksploatowanych, uszkodzonych. Zabrania się stosowania sprzętu i urządzeń bez uwidocznionej nazwy producenta. Zastosowane środki i urządzenia transportowe powinny być przystosowane do transportu danego rodzaju materiałów.

5. WYMAGANIA DOTYCZĄCE WYKONANIA ROBÓT BUDOWLANYCH.

5.1. Ogólne zasady wykonywania robót.



Wykonawca odpowiedzialny jest za prowadzenie robót zgodnie z umową oraz za jakość stosowanych materiałów i wykonywanych robót, za ich zgodność z wymaganiami ST oraz poleceniami Inspektora Nadzoru Inwestorskiego.

5.2. Decyzje i polecenia Inspektora Nadzoru Inwestorskiego.

Inspektor Nadzoru Inwestorskiego upoważniony jest do inspekcji wszystkich robót i kontroli wszystkich materiałów dostarczonych na budowę lub na niej produkowanych.

Decyzje Inspektora dotyczą także akceptacji lub odrzucenia materiałów i elementów robót opartej na wymaganiach sformułowanych w umowie, na załączonych rysunkach, specyfikacji technicznej wykonania i odbioru robót, sztuce budowlanej i innych normach oraz instrukcjach.

W przypadku opóźnienia w realizacji budowy stwarzających zagrożenie dla finalnego zakończenia robót, Inwestor ma prawo do podjęcia odpowiednich kroków prawnych zawartych w obowiązującej umowie, zmierzających do prawidłowego ukończenia prac.

5.3. Wymagania dotyczące materiałów.

Wszystkie materiały zastosowane do realizacji inwestycji muszą posiadać aktualne i obowiązujące Aprobaty Techniczne ITB, stwierdzające przydatność do stosowania w budownictwie i powinny być przedłożone Zamawiającemu przed ich zastosowaniem.

Przy wykonywaniu robót budowlanych należy, zgodnie z ustawą Ustawa Prawo Budowlane z dnia 7 lipca 1994 r, stosować wyroby budowlane, które zostają dopuszczone do obrotu i powszechnego lub jednostkowego stosowania w budownictwie.

Wyroby dopuszczonymi do obrotu i powszechnego stosowania w budownictwie są wyłączenie oznaczone:

- wyroby budowlane, dla których wydano certyfikat na znak bezpieczeństwa, wykazujący, że zapewniono zgodność z kryteriami technicznymi określonymi na podstawie Polskich Norm, aprobat technicznych oraz właściwych przepisów i dokumentów technicznych w odniesieniu do wyrobów podlegających tej certyfikacji,
- wyroby budowlane, dla których dokonano oceny zgodności i wydano certyfikat zgodności lub deklarację zgodności z Polskimi Normami lub z aprobatami technicznymi mającymi istotny wpływ na spełnienie, co najmniej jednego z wymagań podstawowych w odniesieniu do wyrobów nieobjętych certyfikacją na znak bezpieczeństwa,
- wyroby budowlane umieszczone w wykazie wyrobów niemających istotnego wpływu na spełnianie wymagań podstawowych oraz wyrobów wytwarzanych i stosowanych według tradycyjnie uznanych zasad sztuki budowlanej, będącym załącznikiem do rozporządzenia,
- wyroby budowlane oznaczone znakiem CE, dla których zgodnie z odrębnymi przepisami dokonano oceny zgodności ze zharmonizowanymi normami europejskimi wprowadzonymi do zbioru Polskich Norm, z europejskimi aprobatami technicznymi lub krajowymi specyfikacjami technicznymi państwa członkowskiego Unii Europejskiej uznanymi przez Komisję Europejską za zgodne z wymaganiami podstawowymi.

6. ODBIÓR ROBÓT.

Rodzaje odbiorów

- odbiory częściowe elementów robót,
- odbiór końcowy,
- odbiór ostateczny.

6.1. Odbiór częściowy



Odbiór czynowy polega na ocenie ilości i jakości wykonanych robót. Obmiar robót dokonuje Inspektor Nadzoru. Gotowość danej części robót do odbioru zgłasza Wykonawca pisemnym powiadomieniem Inspektora Nadzoru. Odbiór przeprowadzony będzie niezwłocznie, nie później jednak niż w ciągu 3 dni od daty pisemnego zgłoszenia i powiadomienia Inspektora Nadzoru.

6.2. Odbiór końcowy

Odbiór końcowy polega na końcowej ocenie rzeczywistego wykonania robót w odniesieniu do ich ilości, jakości i wartości. Całkowite zakończenie robót oraz gotowość do odbioru ostatecznego będzie stwierdzona przez Wykonawcę bezwzględnym powiadomieniem na piśmie o tym fakcie Inspektora Nadzoru Inwestorskiego. Osiągnięciu gotowości do odbioru musi potwierdzić Inspektor Nadzoru. Wykonawca przekazuje w dniu zgłoszenia Inspektorowi Nadzoru komplet dokumentów zgodnie z wykazem wg pkt. 5. Dokumenty odbioru ostatecznego – w terminie 3 dni od daty potwierdzenia gotowości Inwestor powiadomi pisemnie Wykonawcę o dacie rozpoczęcia odbioru. Komisja odbiorowa dokona oceny jakościowej oraz zgodności wykonanych robót ze Specyfikacją Techniczną.

6.3. Odbiór ostateczny

Odbiór ostateczny polega na ocenie wykonanych robót związanych z usunięciem wad zaistniałych w okresie gwarancyjnym. Odbiór ostateczny będzie dokonany na podstawie oceny wizualnej.

6.4. Dokumenty odbioru końcowego

Do odbioru końcowego robót Wykonawca przedstawi następujące dokumenty:

- atesty, certyfikaty i deklaracje zgodności na wbudowane materiały,
- Atesty jakościowe na wbudowane materiały,
- Atest na stolarkę okienną,
- Inne dokumenty wymagane przez Inwestora,
- Karta odpadów na materiały rozbiórkowe (budowlane).

Dokumentacja odbiorowa powinna być spista, posiadać ponumerowane strony z załączonym spisem zawartości.

Każdy atest powinien być czytelny, posiadać opis o treści "Materiały zostały wbudowane do: 0 0 0 0" oraz opieczętowane i podpisane przez Kierownika Budowy.