

EGZ.1

PROJEKT BUDOWLANY

Nazwa inwestycji:	„REMONT TOALET WRAZ Z DOSTOSOWANIEM DLA OSÓB NIEPEŁNOSPRAWNYCH W BUDYNKU SDM „PASAT” AKADEMII MORSKIEJ W SZCZECINIE, PRZY ul. STARZYŃSKIEGO 9.”		
Nazwa projektu:	PROJEKT BUDOWLANY „REMONTU TOALET WRAZ Z DOSTOSOWANIEM DLA OSÓB NIEPEŁNOSPRAWNYCH W BUDYNKU SDM „PASAT” AKADEMII MORSKIEJ W SZCZECINIE, PRZY ul. STARZYŃSKIEGO 9.”		
Adres inwestycji:	Budynek SDM „PASAT” przy ul. Starzyńskiego 9 Dz. nr 11 obręb 1030 w Szczecinie Inwestor: Akademia Morska w Szczecinie, ul. Wały Chrobrego 1-2, 70-500 Szczecin		
BRANŻA:	ARCHITEKTURA	DATA	PODPIS
PROJEKTOWAŁ:	mgr inż. arch. Paweł Kolbiarz		

BRANŻA:	ELEKTRYCZNA	DATA	PODPIS
PROJEKTOWAŁ:	mgr inż. Marek Dworzyński		

BRANŻA:	SANITARNA	DATA	PODPIS
PROJEKTOWAŁ:	mgr inż. Przemysław Janiak		

SZCZECIN, LUTY 2014 R.

WSZELKIE PRAWA ZASTRZEŻONE

OPIS TECHNICZNY

**DO PROJEKTU REMONTU TOALET WRAZ Z DOSTOSOWANIEM DLA OSÓB
NIEPEŁNOSPRAWNYCH W BUDYNKU SDM „PASAT” AKADEMII MORSKIEJ W
SZCZECINIE, PRZY ul. STARZYŃSKIEGO 9.**

1 SPIS ZAWARTOŚCI TECZKI

- 1.0 Karta tytułowa
- 1.1 Spis zawartości teczki
- 1.2 Spis rysunków
- 1.3 Podstawa opracowania
- 1.4 Dane podstawowe
- 1.5 Opis techniczny – architektura
- 1.6 Instalacje wewnętrzne
- 1.7 Ochrona przeciwpożarowa
- 1.8 Uwagi końcowe

2 SPIS RYSUNKÓW

2.1	RZUT TOALETY DLA NIEPEŁNOSPRAWNYCH	rys. A1, skala 1:50
2.2	RZUT - sufity i posadzka	rys. A2, skala 1:50
2.3	ROZWINIĘCIA ŚCIAN	rys. A3, skala 1:25
2.4	INSTALACJE SANITARNE	rys. S1, skala 1:50
2.5	INSTALACJE ELEKTRYCZNE	rys. A5, skala 1:50

3 PODSTAWA OPRACOWANIA,

- 3.1 Wytyczne programowe dostarczone przez Inwestora
- 3.2 Koncepcja ostateczna
- 3.3 Inwentaryzacja architektoniczna oraz pomiary architektoniczne.
- 3.4 Uzgodnienia międzybranżowe
- 3.5 Przepisy Prawa budowlanego
- 3.6 Wizja lokalna

4 DANE PODSTAWOWE

Dane podstawowe budynku, takie jak pow. zabudowy, długość, szerokość budynku w wyniku planowanej inwestycji, polegającej na wykonaniu remontu, **nie ulegną zmianie.**

Dane podstawowe takie jak kubatura budynku, ilość kondygnacji, wysokość, powierzchnia użytkowa jak również sposób użytkowania w wyniku planowanego remontu, polegającej na remoncie węzła sanitarnego i przystosowaniu jego części na potrzeby osób niepełnosprawnych **nie ulegną zmianie.**

5 OPIS TECHNICZNY

5.1 Cel opracowania.

Przedmiotem opracowania jest wykonanie **remontu toalet wraz z dostosowaniem dla osób niepełnosprawnych w budynku SDM "PASAT" Akademii Morskiej w Szczecinie, ul. Starzyńskiego 9.** – przedmiotowy remont planuję się na parterze przy poczekalni do akademickiej przychodni i ma służyć podniesieniu standardu oraz dostosowanie pomieszczeń węzła sanitarnego dla potrzeb osób niepełnosprawnych w tym poruszających się na wózku inwalidzkim.

Przeznaczenie funkcjonalne remontowanych pomieszczeń objętych zakresem nie ulega zmianie.

Roboty budowlane związane z robotami budowlanymi nie powodują zmiany zagospodarowania terenu ani użytkowania obiektu budowlanego i nie oddziałują szkodliwie na środowisko.

5.2 Opis budynku istniejącego

Budynek SDM „PASAT” zlokalizowany jest w Szczecinie przy ul. Starzyńskiego 9 na działce 11 obręb 1030 w Szczecinie.

Budynek pełni funkcję akademika jest budynkiem wysokim o 11 kondygnacjach nadziemnych i jednej piwnicznej. W parterze znajdują się przychodnia oraz

pomieszczenia administracyjne, a w piwnicy zlokalizowane są magazyny i pomieszczenia techniczne.

5.3 Wymiarowanie.

Przy projektowaniu posłużono się archiwalną dokumentacją budynku, dostarczoną przez inwestora oraz domiarami architektonicznymi wykonanymi podczas wizji lokalnych. Ze względu na znaczne koszty nie wykonano kompleksowej, a tym samym precyzyjnej inwentaryzacji geodezyjnej. Dlatego też wymiarowanie przyjęte na rysunkach projektu może wycinkowo różnić się od stanu faktycznego. Może to wpływać nieznacznie na przyjęte w projekcie powierzchnie projektowanych pomieszczeń.

W PRZYPADKACH WĄTPLIWYCH NALEŻY KAŻDORAZOWO SPRAWDZIĆ WYMIARY OTWORÓW, ROZSTAWÓW SŁUPÓW CZY WYMIARY POMIĘDZY ŚCIANAMI BEZPOŚREDNIO Z NATURY NA PRZEBUDOWYWANYM OBIEKCIE.

5.4 Opis ogólny zamierzenia inwestycyjnego.

Przedmiotem opracowania jest wykonanie **przebudowy z nadbudową budynku mieszkalnego jednorodzinnego wraz ze zmianą sposobu użytkowania poddasza nieużytkowego na cele mieszkalne** – a dokładnie przebudowy części parteru oraz przebudowy z nadbudową istniejącej przestrzeni nieużytkowego poddasza istniejącego budynku przy ul. Lodowcowej 15 w Szczecinie.

Zestawienie powierzchni wg PN- ISO 9836:1997

PARTER

DANE POMIESZCZENIA		
NR POM.	NAZWA POM.	POWIERZCHNIA (m2)
01	WC NIEPEŁNOSPRAWNYCH/DAMSKIE	3,38
02	PRZEDSIONEK	3,08
03	WC MĘSKIE	2,50
04	MAGAZYNEK	1,11
SUMA POWIERZCHNI PRZEBUDOWYWANEGO PARTERU		10,07

5.5 Opis planowanych robót budowlanych.

Podstawowy układ konstrukcyjny istniejącego obiektu pozostaje bez zmian.

Roboty związane z przebudową budynku:

1. Zakres robót budowlanych rozbiórkowych:

- demontaż stalowych ościeżnic drzwiowych,
- demontaż nadproży drzwiowych,
- rozbiórka okładzin ceramicznych ścian,
- rozebraniu ścian wykonanych z cegieł na zaprawie cementowo – wapiennej,
- odbiciu tynków wewnętrznych 100 %,
- wykucie nowych otworów drzwiowych,
- rozebraniu wykładziny podłogowych z płytek,
- zerwaniu posadzki cementowej w pomieszczeniach higieniczno-sanitarnych.

2. Zakres robót budowlano-remontowych:

- wymurowanie nowych ścianek działowych z bloczków wapienno-piaskowych o grubości 8 i 18 cm do wysokości 2,80 cm, (SW1)
- montaż (ułożenie) nadproży prefabrykowanych o nowo powstałych otworach drzwiowych,
- wykonanie tynków wewnętrznych, cementowo-wapienne we wszystkich remontowanych pomieszczeniach,
- wykonaniu robót malarskich,
- wykonaniu gładzi gipsowych na ścianach,
- wykonanie sufitów podwieszonych na konstrukcji metalowej z płyt gipsowo-włóknowych o wymiarach 60x60 cm w centralnej części pomieszczenia,
- wykonanie sufitów podwieszonych na konstrukcji metalowej z płyt gipsowo-kartonowych wodoodpornych po obwodzie ścian,
- wykonanie podkładów betonowych,

- wykonaniu izolacji przeciwwilgociowych do pomieszczeń mokrych wraz z wykonaniem paroizolacji z folii polietylenowej,
- wykonanie posadzki betonowej o grubości minimum 5 cm wraz z ułożeniem siatki przeciwskurczowej o oczkach 10x10 cm,
- wykonaniu posadzek z płytek podłogowych szklwionych o wymiarach 40x40 mm, matowe, kolor ciemny niebieski, do uzgodnienia z Zamawiającym,
- licowanie ścian płytkami ściennymi szklwionymi o wymiarach 40x25 cm i grubości 6,5 mm na wysokość 2,1 m we wszystkich pomieszczeniach, kolor płytek szklwionych białe połysk, do uzgodnienia z Zamawiającym,
- roboty malarskie powyżej 2,10 m,
- wykonanie lamperii na korytarzu na wysokość 2,0 m,
- wykonanie nowego tynku wewnętrznego kategorii III oraz wykonanie jednowarstwowej gładzi gipsowej i pomalowanie farbą emulsyjną kolor do uzgodnienia z Zamawiającym,
- wymianę stolarki drzwiowej na nową wraz z montażem nowych ościeżnic stalowych,
- wymianie wszystkich krutek wentylacyjnych na nowe,
- zakup, dostawa i montaż luster nad umywalkowych o wymiarach 80x100 cm w pom. 01 oraz 110x90 cm w pom. 02, zamontowanych w płytkach ściennych.
- zakup, dostawa i montaż samozamykaczy do drzwi w ilości 1 sztuk.
- Wyposażenie pomieszczeń sanitarnych w następujące przybory:
 - Dozownik do mydła szt. 2
 - Szczotka do toalety szt. 2
 - Suszarka elektryczna do rąk szt. 2
 - Haczyk na garderobę szt. 2
 - Kosz na odpadki mały 25l szt. 3
 - Kosz na odpadki duży 45l szt. 4

6 Instalacje wewnętrzne

6.1 Instalacje sanitarne

6.1.1 Przedmiot i podstawa opracowania.

Przedmiotem poniższego opracowania jest projekt budowlano-wykonawczy instalacji sanitarnych wod.-kan. i wentylacji grawitacyjnej dla remontu toalet ogólnodostępnych wraz z ich przystosowaniem dla osób niepełnosprawnych w SDM „Pasat” należącym do Akademii Morskiej w Szczecinie przy ul. Starzyńskiego 9 w Szczecinie.

6.1.2 Zakres opracowania.

W poniższy zakres opracowania wchodzi:

- projekt instalacji wewnętrznej wody: zimnej, ciepłej i cyrkulacyjnej,
- projekt instalacji wewnętrznej kanalizacji,
- projekt instalacji wentylacji grawitacyjnej.

6.1.3 Opis instalacji sanitarnych wod.-kan.

6.1.4 Instalacja wodociągowa.

W budynku istnieje funkcjonująca instalacja wodna wykonana z rur polipropylenowych. Zasilanie wodne pomieszczeń toalet wykonać z istniejących podejść od pionów wody zimnej i ciepłej. Przewody rozprowadzające wody zimnej, ciepłej i cyrkulacji projektuje się z rur polipropylenowych łączonych ze sobą poprzez zgrzewanie polifuzyjne posiadających atesty dopuszczające do kontaktu z wodą pitną. Połączenia z armaturą i urządzeniami wykonać na gwint. Należy przestrzegać zachowania rozłączności połączeń umożliwiających demontaż urządzeń. Rozprowadzenie instalacji wodnej od pionów do poszczególnych przyborów w przestrzeni sufitu podwieszono, bruzdach ściennych oraz w zabudowach wykonanych z płyt gipsowo – włóknowych. Rurociągi prowadzić w izolacji wykonanej z pianki polietylenowej. Mocowanie przewodów do przegród budowlanych przy pomocy systemowych obejm do rur z gumą. Wodę zimną i ciepłą należy doprowadzić do poszczególnych przyborów sanitarnych zgodnie z częścią graficzną. Przed przyborami zamontować kątowe zaworki odcinające. Projektuje się

wyposażenie umywalek w stojące baterie czerpalne. Armatura czerpalna typowa, standardowa oraz z przeznaczeniem dla osób niepełnosprawnych. Instalacje należy wykonać zgodnie z wytycznymi producentów rur i armatury. Próba szczelności instalacji powinna zostać wykonana zgodnie wytycznymi zawartymi w „Warunkach technicznych wykonania i odbioru instalacji wodociągowych”.

6.1.5 Instalacja kanalizacji sanitarnej.

W budynku funkcjonuje instalacja kanalizacji sanitarnej wykonana z rur z PVC. Odprowadzenie ścieków z pomieszczeń toalet wykonać do istniejących pionów kanalizacyjnych. Rurociągi kanalizacyjne projektuje się z rur PVC do instalacji wewnętrznych, łączonych ze sobą na kielichy z uszczelką. Podejścia do poszczególnych przyborów wykonać z rur PVC do instalacji wewnętrznych odpowiednich średnic. Rurociągi prowadzić w zabudowach z płyt gipsowo – włóknowych, po ścianach, w brzdach ściennych oraz pod stropem parteru. Mocowanie przewodów do przegród budowlanych za pomocą systemowych obejm do rur z gumą. Wpust podłogowy projektuje się jako zasyfonowany, wykonany ze stali nierdzewnej. Przewody odpływowe z poszczególnych przyborów sanitarnych łączyć za pomocą kształtek PVC, z zachowaniem minimalnych spadków nie mniejszych niż 2%. Połączenia z przyborami wyposażać w zamknięcia wodne. Wszystkie przewody przechodzące przez przegrody oddzielenia p.poż. zabezpieczyć do klasy odporności ogniowej danej przegrody. Jako wyposażenie sanitarne przewidziano w toalecie przeznaczonej dla osób niepełnosprawnych miskę kompaktową stojącą wraz ze spluczką ceramiczną oraz umywalkę wiszącą (ceramika przystosowana do montażu w toaletach dla osób niepełnosprawnych) a w drugiej toalecie miskę ustępową lejową wiszącą i umywalkę przystosowane do montażu na systemowych stelażach podtynkowych oraz pisuar. W toalecie przystosowanej dla osób niepełnosprawnych zamontować należy również pochwyty.

6.1.6 Instalacja wentylacji grawitacyjnej.

W budynku wentylacja pomieszczeń jest realizowana poprzez istniejące kanały grawitacyjne. Remontowanych pomieszczenia należy wentylować grawitacyjnie i podłączyć do istniejących kratek wentylacyjnych na parterze budynku.

6.2 Instalacje elektryczne

6.2.1 Zakres obejmuje następujące prace:

- demontaż istniejącej instalacji elektrycznej.
- ułożenie przewodów do obwodu oświetlenia, obwodu gniazd wtyczkowych, zasilania suszarek do rąk.
- montaż gniazd wtyczkowych, wyłącznika, czujek ruchu do złączania oświetlenia, opraw oświetleniowych, suszarek elektrycznych do rąk, listew instalacji wyrównawczej.
- podłączenie wykonanych instalacji do istniejącej tablicy bezpiecznikowej.
- wykonanie pomiarów elektrycznych oraz pomiarów natężenia oświetlenia.

6.2.2 Demontaż.

W istniejących pomieszczeniach istnieje instalacja oświetleniowa i gniazd wtyczkowych. Należy odłączyć w istniejącej tablicy bezpiecznikowej oba obwody.

Po odłączeniu należy zdemontować wszystkie urządzenia elektryczne, puszkę i wystające przewody elektryczne. Zdemontowany sprzęt przekazać Zamawiającemu.

6.2.3 Ułożenie przewodów.

W remontowanych pomieszczeniach będą układane przewody w tynku oraz w rurach osłonowych w przestrzeni ponadsufitowej. Dla celów oświetlenia stosować przewody YDY 3(4)x1,5 mm². Dla obwodów gniazd wtyczkowych stosować przewód YDY 3x2,5 mm². Dla potrzeb zasilania suszarek do rąk stosować przewód YDY 3x2,5 mm².

Przewody powinny mieć izolację 450/700V. Instalację wykonać metodą bezpuszkową.

6.2.4 Montaż opraw i osprzętu.

Oprawy oświetleniowe montować w suficie podwieszanym oraz 2 oprawy do sufitu w pomieszczeniu magazynku. W remontowanych pomieszczeniach będą montowane oprawy realizujące następujące funkcje:

- oprawy oświetlenia ogólnego – kaseton 4x18W do wbudowania w sufit systemowy.
- oprawy diodowe zasilające oświetlenie pomieszczenia magazynku.
- oprawy kierunkowe ewakuacyjne zabudowane nad drzwiami pomieszczeń toaletowych.

- oprawa diodowa ewakuacyjna zabudowana w drugim pomieszczeniu jednej z toalet.

Oprawy oświetleniowe będą załączane za pomocą wyłącznika, czujek ruchu (rozmieszczenie szczegółowe na placu budowy).

W pomieszczeniach toalet należy zamontować 2 gniazda wtyczkowe 230V, bryzgoszczelne, z klapką.

Należy zamontować 2 suszarki do rąk i podłączyć je do 2 gniazd w pomieszczeniach toalet.

Podłączenie wykonanych obwodów do istniejącej tablicy bezpiecznikowej.

Wykonane obwody należy podłączyć do istniejącej tablicy bezpiecznikowej. Miejsca podłączenia zostaną wskazane na placu budowy.

6.2.5 Pomiary elektryczne.

Po zakończeniu prac należy wykonać pomiary elektryczne:

- rezystancji izolacji,
- samoczynnego wyłączania,
- pomiary wyłącznika różnicowoprądowego,
- pomiary natężenia oświetlenia.

6.2.6 Dokumentacja powykonawcza.

Po wykonaniu prac należy przekazać inwestorowi dokumentację powykonawczą z naniesionymi ewentualnymi zmianami. Dokumentację należy dostarczyć w formatach: dwg, pdf i doc oraz w wersji papierowej.

7 OCHRONA PRZECIWPOŻAROWA

Zakres prac projektowych nie zmienia warunków ochrony przeciwpożarowej istniejącego budynku.

8 UWAGI KOŃCOWE

Przedmiotowy obiekt należy realizować zgodnie z projektem remontu, zasadami sztuki budowlanej oraz zgodnie z Rozporządzeniem Ministra Infrastruktury z dnia 12 kwietnia 2002r. w sprawie warunków technicznych jakim powinny odpowiadać budynki i ich usytuowanie (Dziennik Ustaw Rzeczypospolitej Polskiej Nr 75 Poz. 690 z późniejszymi zmianami - Dziennik Ustaw Rzeczypospolitej Polskiej Nr 109 z 2004 r. Poz. 1156), z Rozporządzeniem Ministra Gospodarki Przestrzennej i Budownictwa z dnia 19 grudnia 1994 r. w sprawie aprobat i kryteriów technicznych dotyczących wyrobów budowlanych (Dziennik Ustaw Rzeczypospolitej Polskiej Nr 10 z dnia 8 lutego 1995 r. - poz. 189) z zachowaniem warunków technicznych dotyczących wykonania i odbioru robót budowlanych.

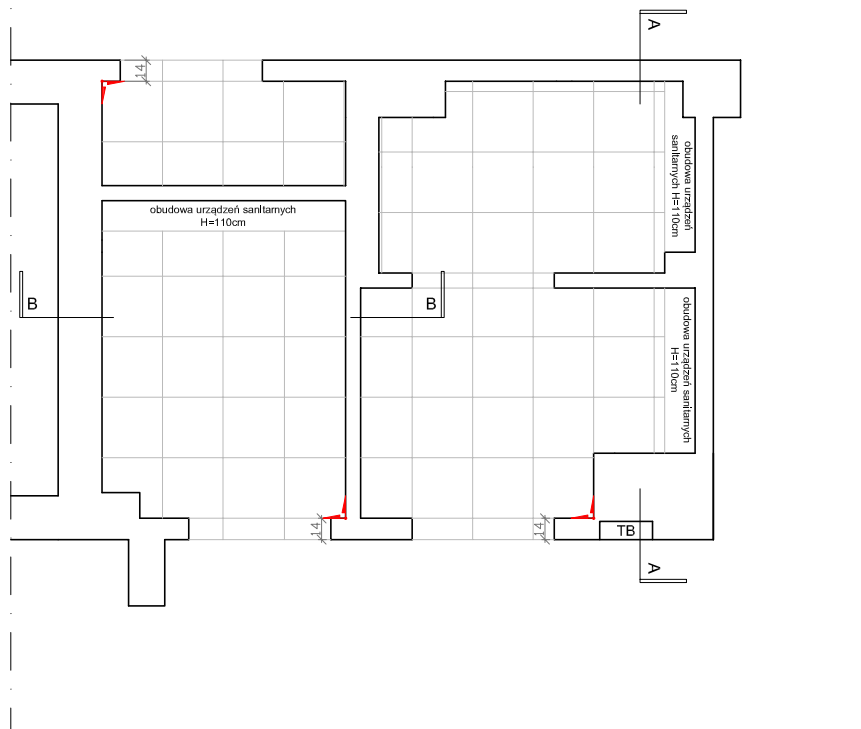
Wszelkie prace budowlane, wnętrzarskie i specjalistyczne powinny być wykonywane pod ścisłym nadzorem osób uprawnionych do wykonywania tych prac.

Wszystkie użyte do budowy i wykończenia wewnątrz materiały powinny posiadać odpowiednie atesty dopuszczające ich stosowanie w budownictwie na terenie Polski oraz aprobaty techniczne.

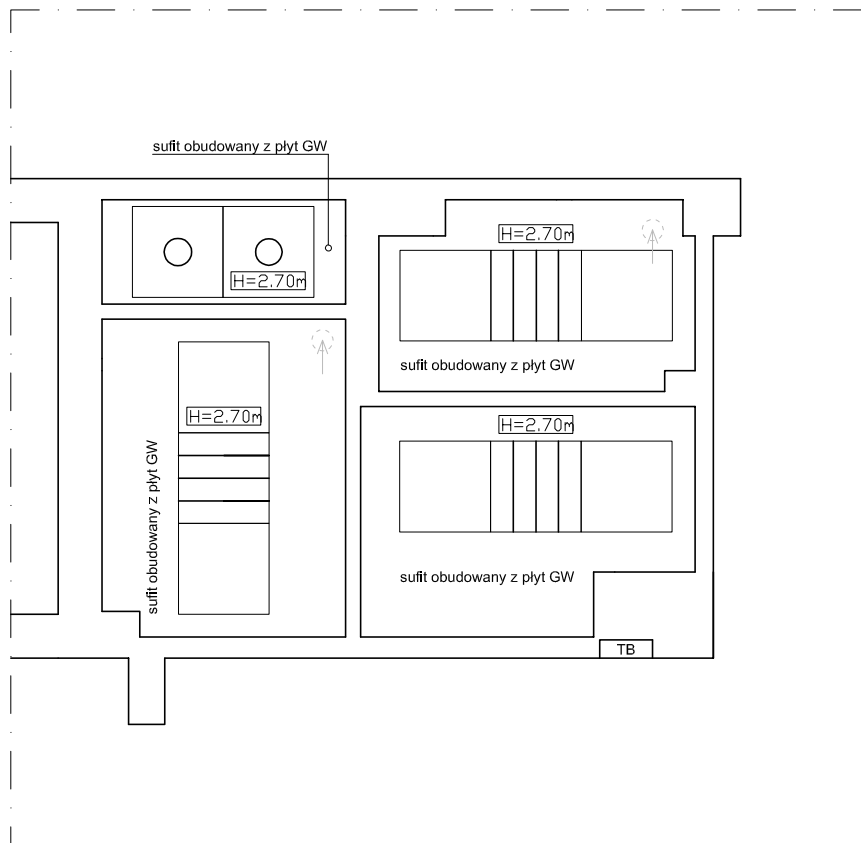
Wszelkie wątpliwości dotyczące dokumentacji należy rozstrzygać w porozumieniu z działem inwestycji i rozwoju Akademii Morskiej w Szczecinie.

Arch. P. Kolbiarz

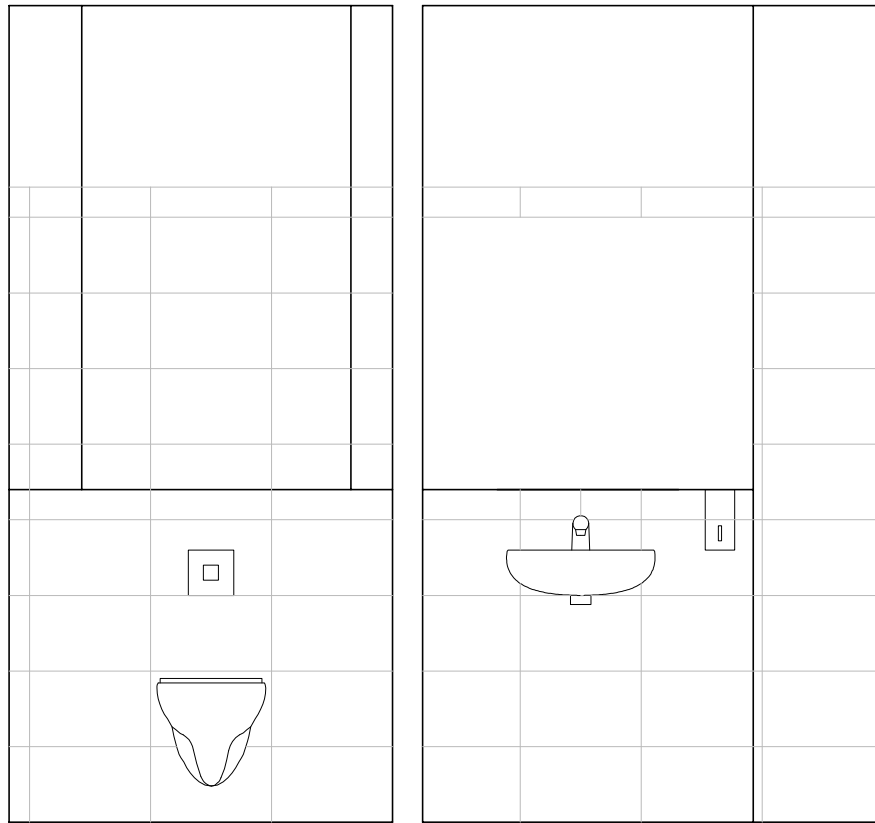
PROJEKT POSADZKI



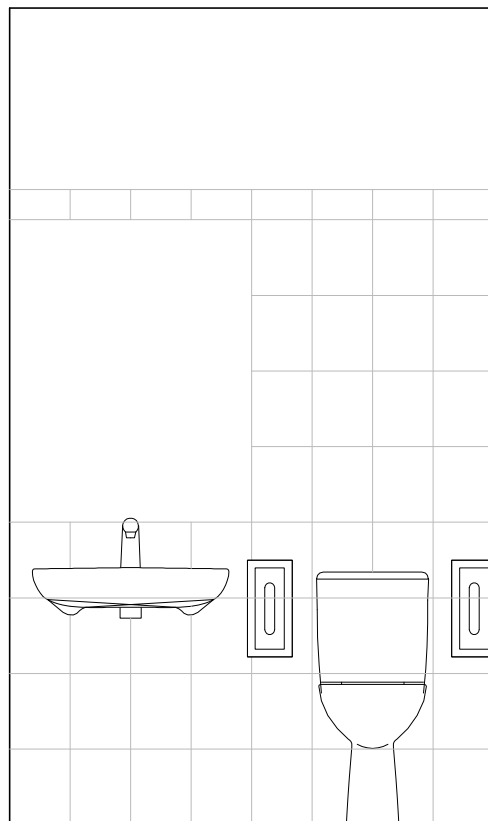
PROJEKT SUFITU



WYKONANIE REMONTU TOALET WRAZ Z DOSTOSOWANIEM DLA OSÓB NIEPEŁNOSPRAWNYCH W BUDYNKU SDM "PASAT" AKADEMII MORSKIEJ W SZCZECINIE, PRZY ul.STARZYŃSKIEGO 9.		SKALA: 1:50
ADRES:	SZCZECIN, ul. Starzyńskiego 9	DATA: luty 2014
INWESTOR:	AKADEMIA MORSKA 70-500 SZCZECIN, ul. Waly chrobrego 1-2	RYSUNEK: A2
NAZWA RYSUNKU:	RZUT - TOALETY DLA NIEPEŁNOSPRAWNYCH	
OPRACOWAŁ:	mgr inż. arch. Paweł Kolbiarz	

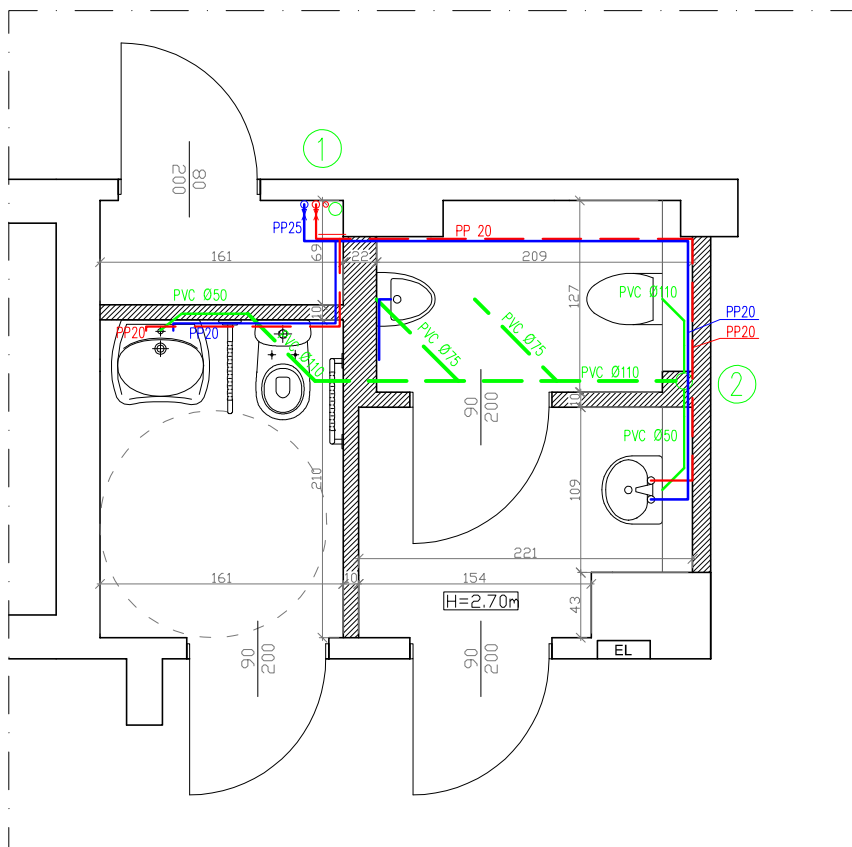


ROZWIĘCIE ŚCIANY A-A



ROZWIĘCIE ŚCIANY B-B

WYKONANIE REMONTU TOALET WRAZ Z DOSTOSOWANIEM DLA OSÓB NIEPEŁNOSPRAWNYCH W BUDYNKU SDM "PASAT" AKADEMII MORSKIEJ W SZCZECINIE, PRZY ul.STARZYŃSKIEGO 9.		SKALA: 1:25
ADRES:	SZCZECIN, ul. Starzyńskiego 9	DATA: luty 2014
INWESTOR:	AKADEMIA MORSKA 70-500 SZCZECIN, ul. Waly chrobrego 1-2	RYSUNEK: A3
NAZWA RYSUNKU:	ROZWIĘCIE ŚCIAN	
OPRACOWAŁ:	mgr inż. arch. Paweł Kolbiarz	



① numer pionu

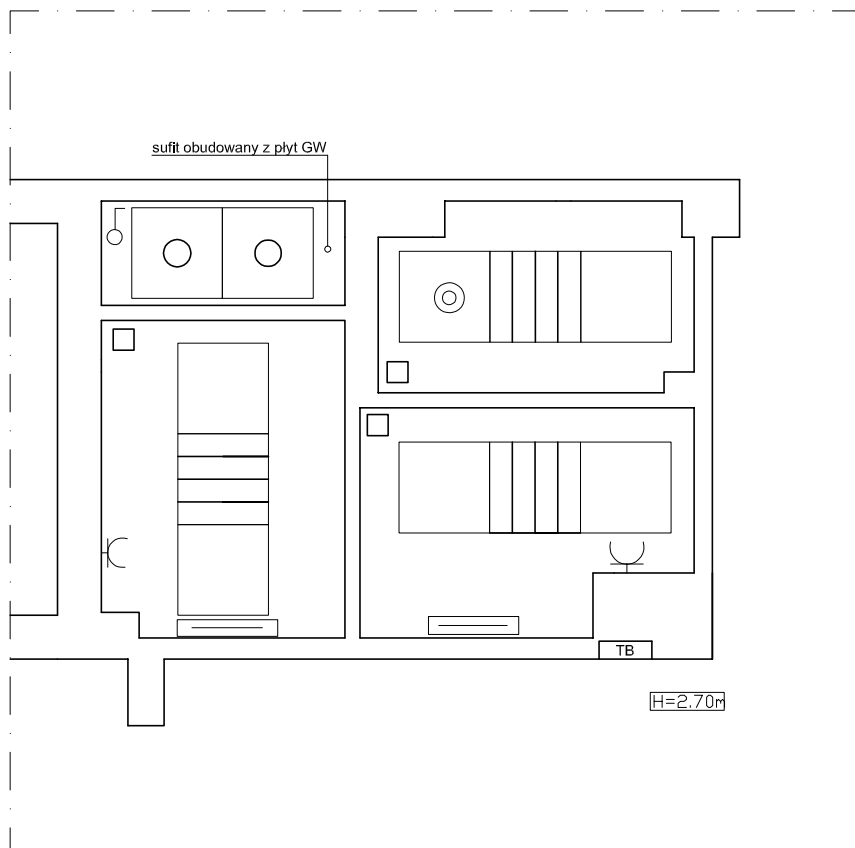
— kanalizacja prowadzona po wierzchu

— kanalizacja prowadzona pod stropem

— instalacja wody zimnej

— instalacja wody ciepłej

WYKONANIE REMONTU TOALET WRAZ Z DOSTOSOWANIEM DLA OSÓB NIEPEŁNOSPRAWNYCH W BUDYNKU SDM "PASAT" AKADEMII MORSKIEJ W SZCZECINIE, PRZY ul.STARZYŃSKIEGO 9.		SKALA: 1:50
ADRES:	SZCZECIN, ul. Starzyńskiego 9	DATA: luty 2014
INWESTOR:	AKADEMIA MORSKA 70-500 SZCZECIN, ul. Waly chrobrego 1-2	RYСУNEK: S1
NAZWA RYSUNKU:	INSTALACJE SANITARNE	
OPRACOWAŁ:	mgr inż. Przemysław Janiak	



- OPRAWA WPUSZCZANA DO SUFITU SEGMENTOWEGO,
4X18W, T8, 60X60 cm
- oprawa diodowa P=10W
- oprawa diodowa akumulatorowa
- oprawa awaryjna kierunkowa
- czujnik ruchu
- wyłącznik pojedynczy
- gniazdo pojedyncze,
hermetyczne IP 44

OCHRONA OD PORAŻEŃ SAMOCZYNNIE WYŁĄCZENIE NAPIĘCIA W SIECI TN-S

UWAGA!
DOKŁADNE ROZMIESZCZENIE OPRAW I OSPRZĘTU ZOSTANIE SPRECYZOWANE
NA PLACU BUDOWY

WYKONANIE REMONTU TOALET WRAZ Z DOSTOSOWANIEM DLA OSÓB NIEPEŁNOSPRAWNYCH W BUDYNKU SDM "PASAT" AKADEMII MORSKIEJ W SZCZECINIE, PRZY ul.STARZYŃSKIEGO 9		SKALA: 1:25
ADRES:	SZCZECIN, ul. Starzyńskiego 9	DATA: luty 2014
INWESTOR:	AKADEMIA MORSKA 70-500 SZCZECIN, ul. Wały chrobrego 1-2	RYSUNEK: E1
NAZWA RYSUNKU:	OPRAWY I OSPRZĘT ELEKTRYCZNY	
OPRACOWAŁ:	mgr inż. Marek Dworzyński	